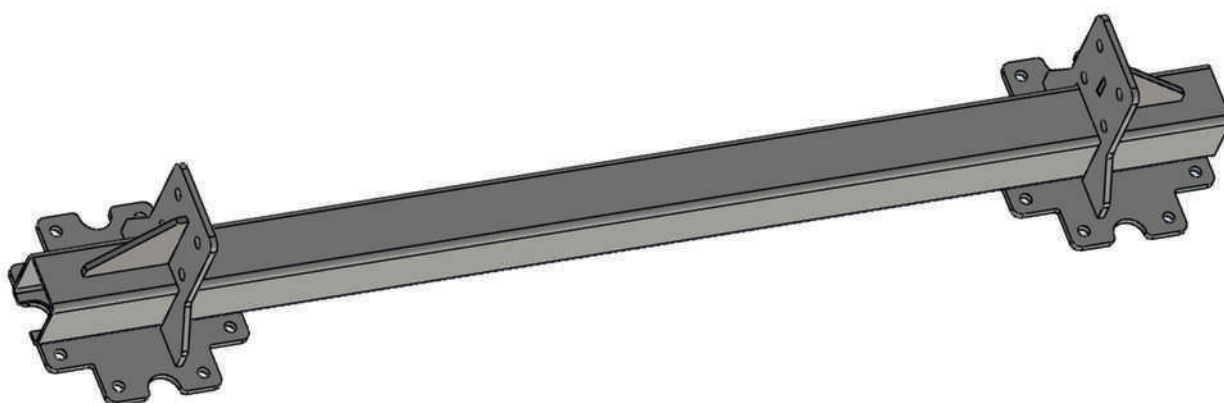
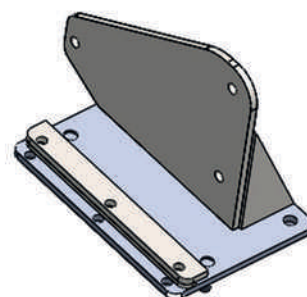
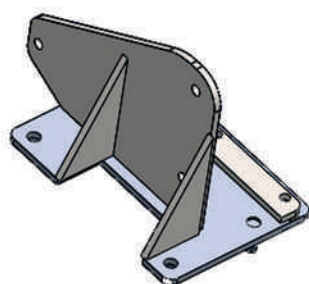


Autolift System

ADAPTER FOR IVEKO

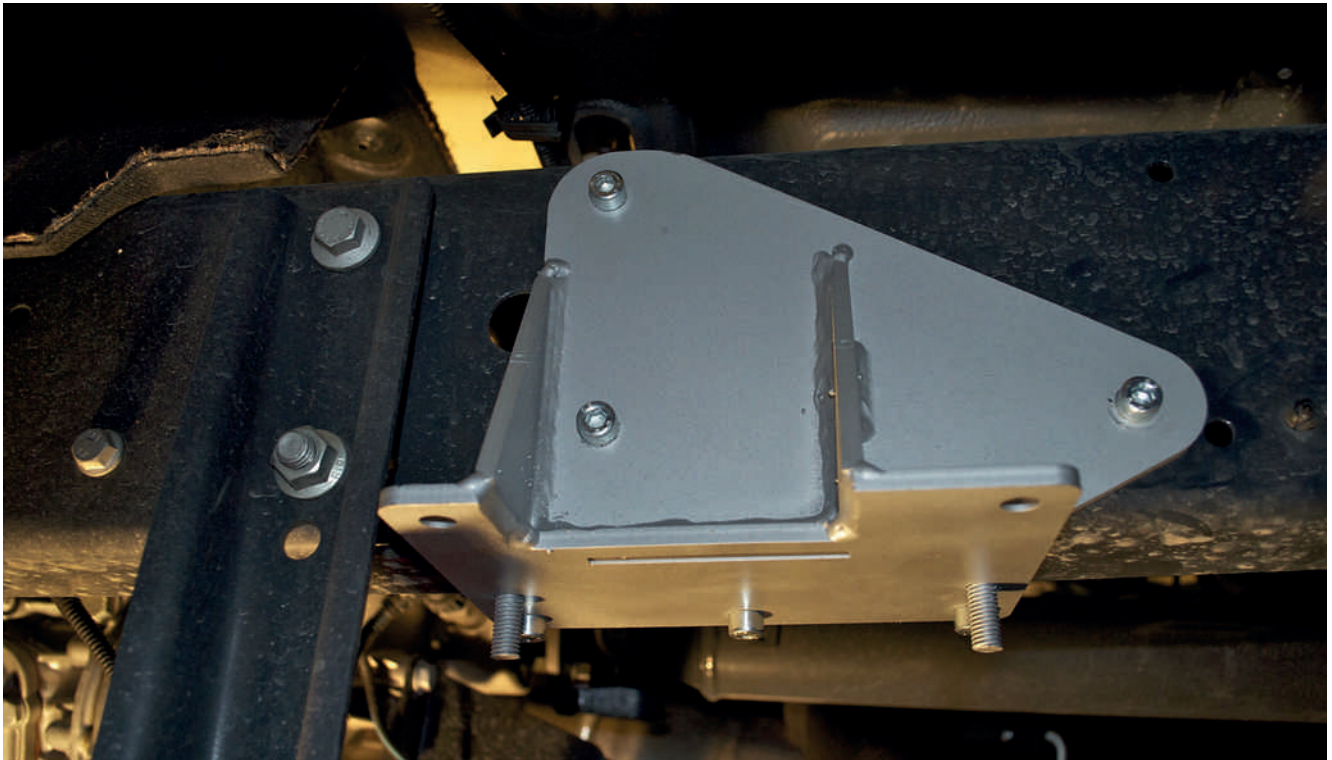
Art. 465108



DE	-	BENUTZERHANDBUCH.....	2
EN	-	USER'S INSTRUCTION.....	6
IT	-	MANUALE D'ISTRUZIONI.....	11
ES	-	MANUAL DEL USUARIO.....	16
NL	-	INSTUCTIEHANDLEIDING.....	21
FR	-	MANUEL D'UTILISATION.....	26
FI	-	KÄYTTÖOHJE.....	31
DK	-	BRUGERHÅNDBOG.....	36
SE	-	ANVÄNDARMANUAL.....	41

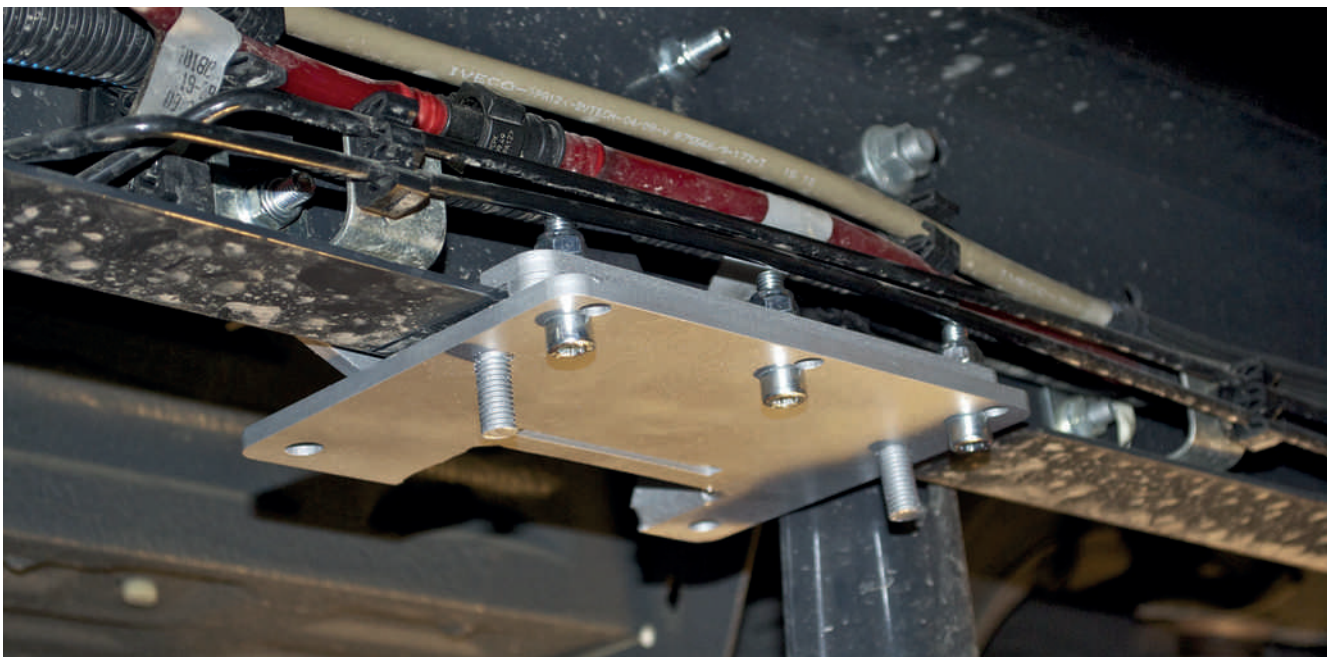
ADAPTER VORNE LINKS IVECO

SCHRITT 1:



Der Adapter muss direkt hinter dem Getriebeträger platziert und mit drei M8-Schrauben befestigt werden, ohne dass Löcher in den Rahmen gebohrt werden, wenn es sich um einen Rahmen des neuesten Modells (Schwarz) handelt; andernfalls müssen drei Löcher gebohrt werden.

SCHRITT 2:

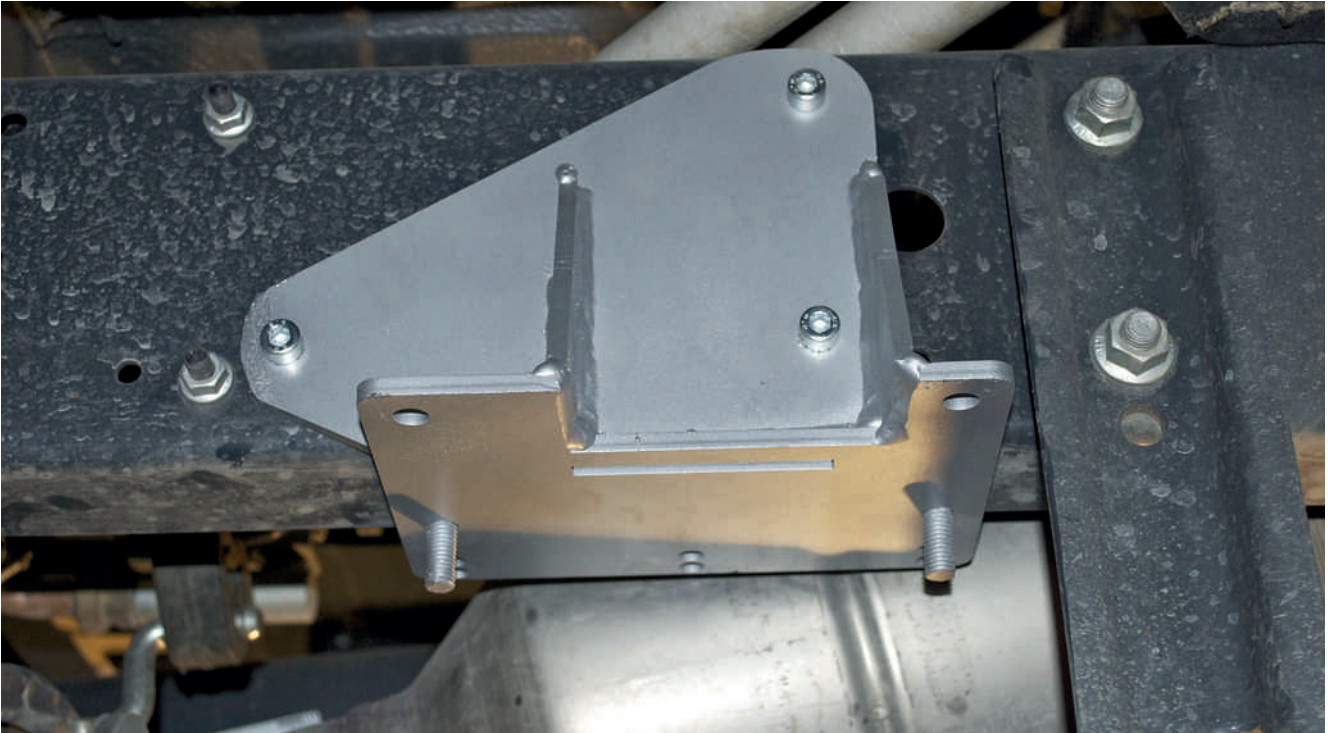


Die Dichtungsplatte in das Loch des Rahmens einführen, den Adapter einsetzen und nach vorne schieben, dann die Schelle auf der Innenseite des Rahmens montieren.

Achtung! Der Motorheber muss zur Außenseite des Fahrzeugs gerichtet sein, während er sich nach hinten dreht.

ADAPTER VORNE RECHTS IVECO

SCHRITT 1:



Der Adapter muss direkt hinter dem Getriebeträger angebracht werden, gehen Sie dabei genauso vor wie beim Adapter vorne links.

SCHRITT 2:



Montieren Sie den Wagenheber (beachten Sie das Handbuch für die Einstellungen).

ADAPTER HINTEN LINKS IVECO

SCHRITT 1:



Bringen Sie den Adapter hinter der Hinterachse an. Bohren Sie die Löcher erst, wenn der Adapter vollständig eingesetzt ist. In einigen Fällen ist es möglich, bereits vorhandene Löcher am Fahrgestell zu verwenden.

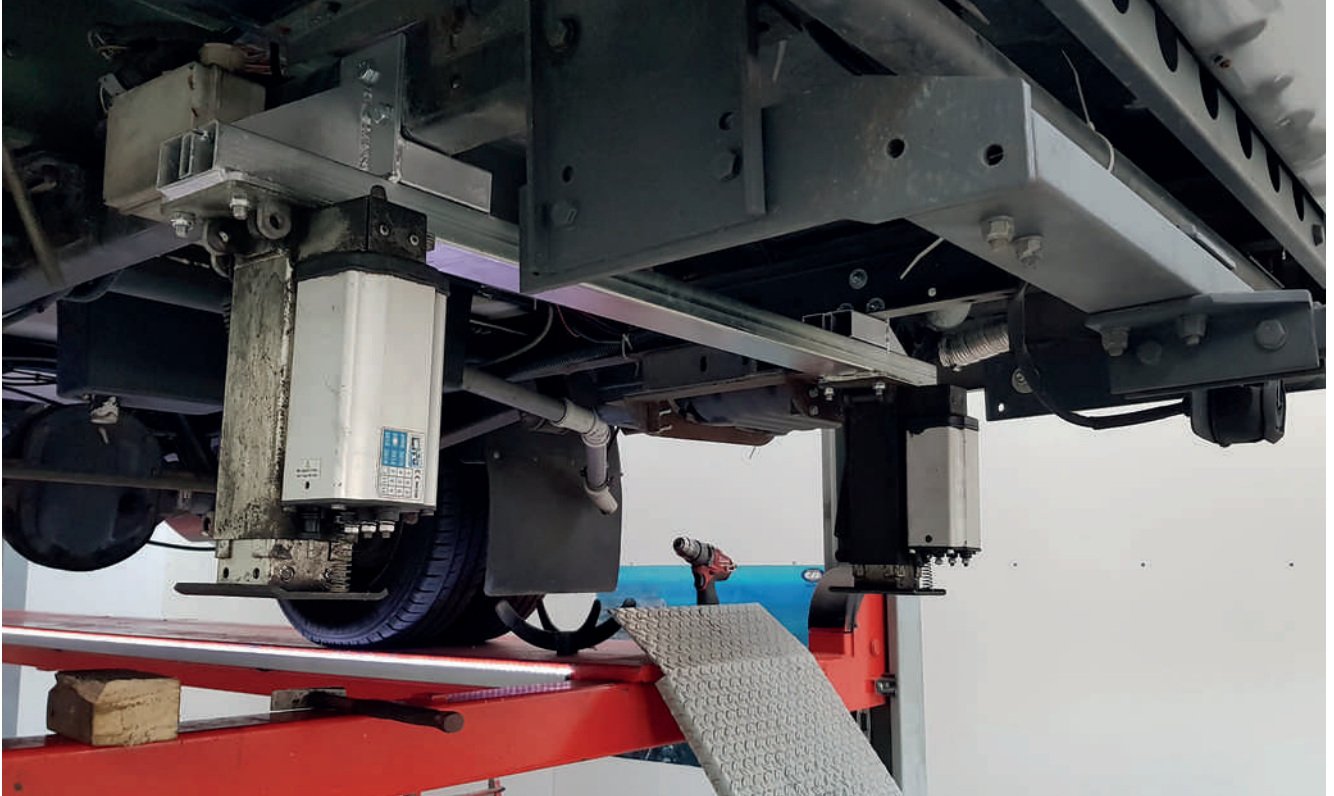
SCHRITT 2:



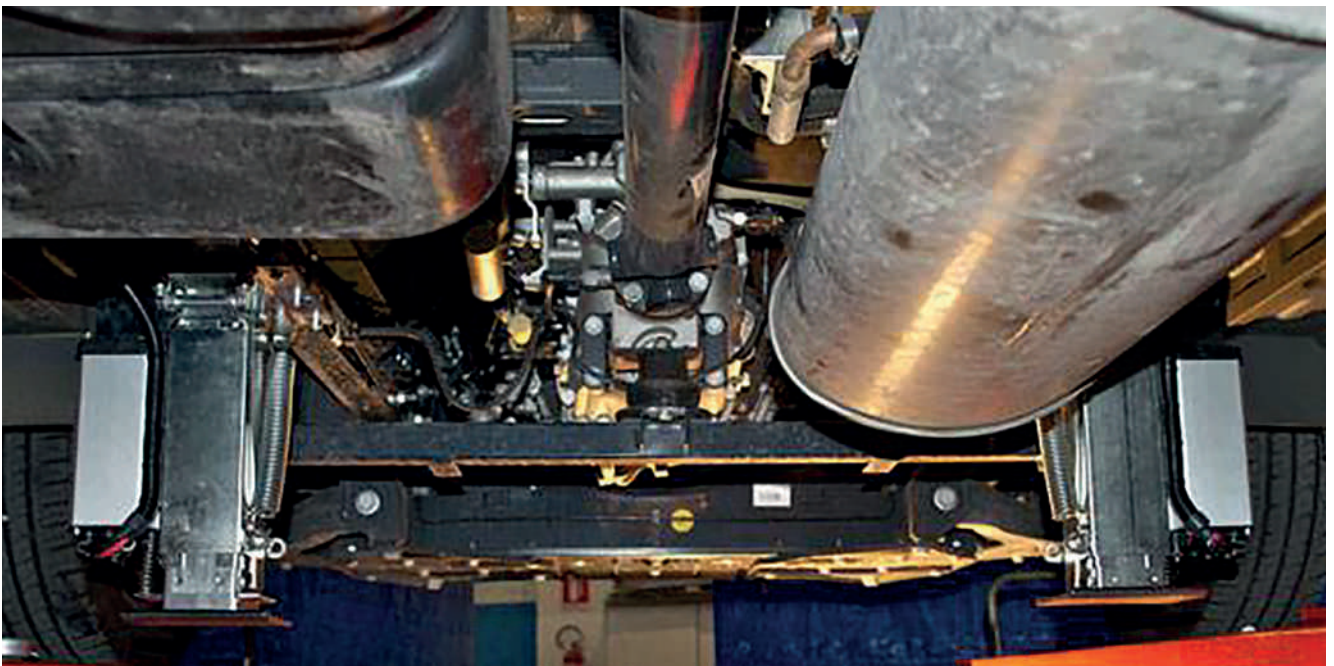
Montieren Sie den Wagenheber (folgen Sie den Anweisungen im Handbuch für die Einstellungen).

Montieren Sie die Wagenheber in der bequemsten Position für die eingefahrene Position der Wagenheber, damit der Adapter für die Montage der Wagenheber in verschiedenen Einstellungen vorbereitet ist.

BEISPIEL FÜR DEN EINBAU VON HINTEREN WAGENHEBERN BEI IVECO

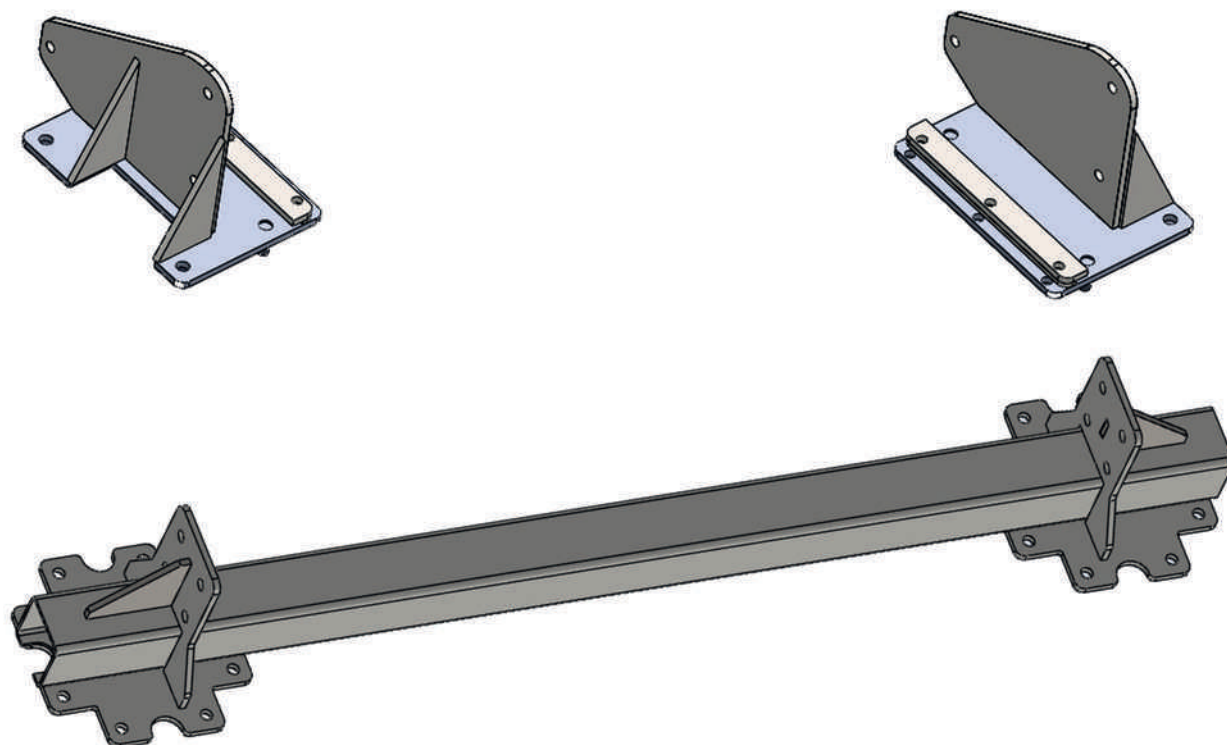


BEISPIEL FÜR DIE MONTAGE DER VORDEREN WAGENHEBER AN EINEM IVECO



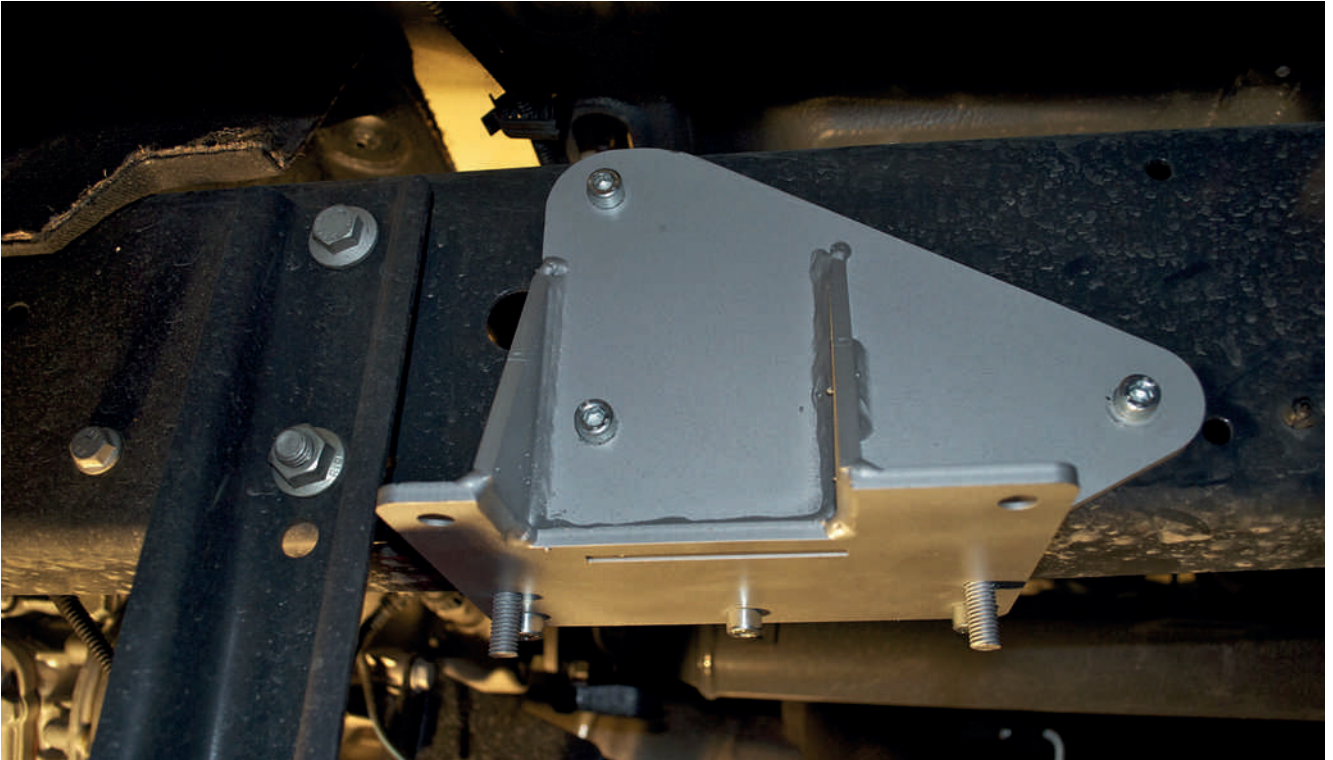
Autolift System

ADAPTER FOR IVECO
Art. 465108



FRONT LEFT ADAPTER IVECO

STEP 1:



The adapter must be placed just behind the gearbox cradle and fixed using three M8 screws, without drilling any holes on the frame, if the frame is of the latest model (Black); otherwise drill three holes.

STEP 2:

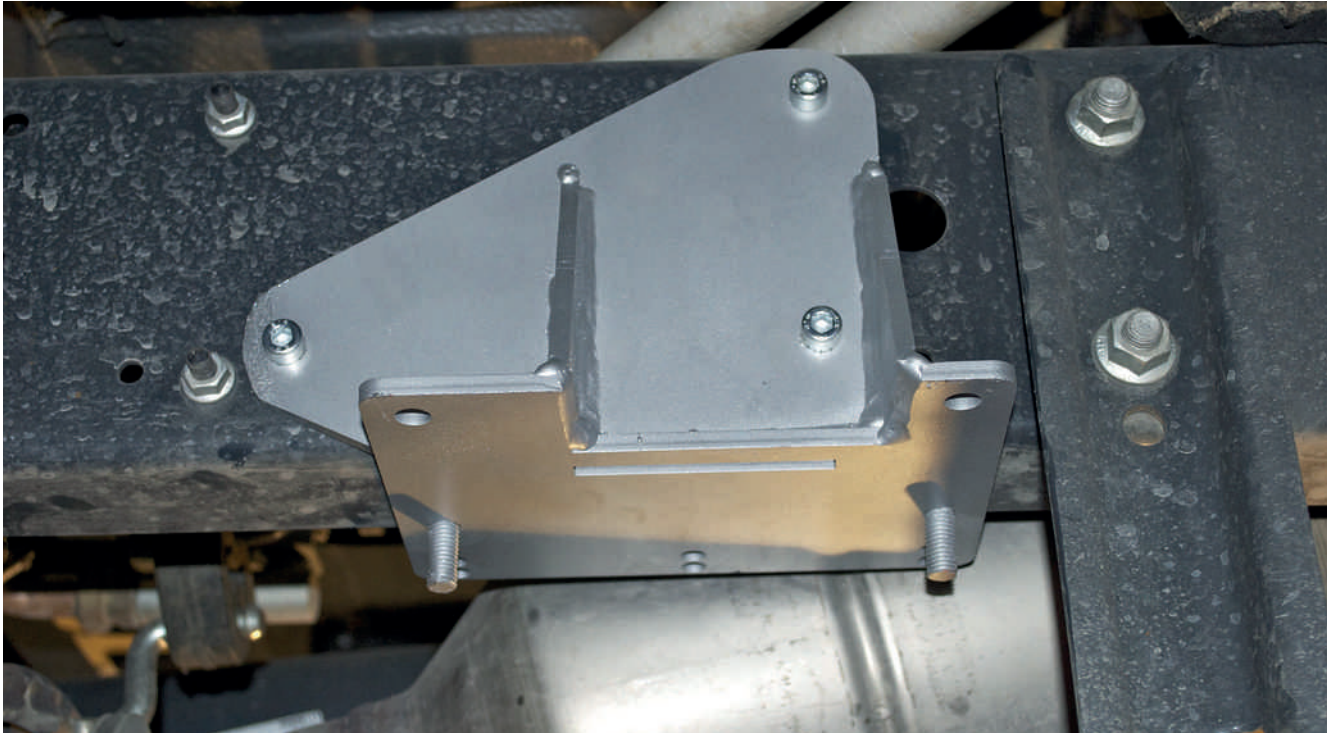


Insert the sealing plate in the hole on the frame, put the adapter and push towards the front. Then mount the clamp on the inside of the frame.

Attention: The motor jack should be placed facing towards the outside of the vehicle, while rotating towards the rear.

FRONT RIGHT ADAPTER IVECO

STEP 1:



The adapter must be placed just behind the gearbox cradle, follow the same procedure as for the front left adapter.

STEP 2:



Fit the jack (follow the manual for adjustments).

REAR LEFT ADAPTER IVECO

STEP 1:



Put the adapter behind the rear axle. Drill the holes only after the adapter is completely inserted. In some cases it's possible to use holes already present on the chassis.

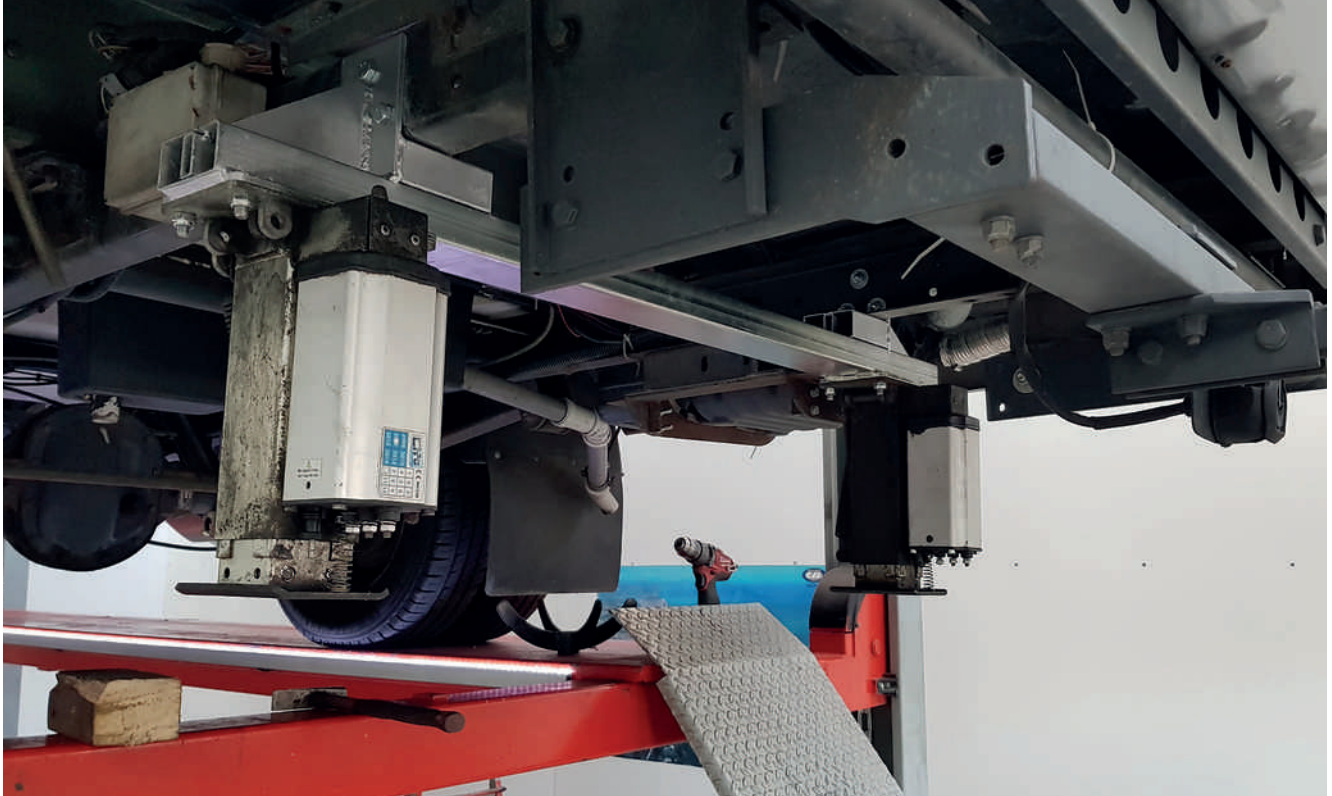
STEP 2:



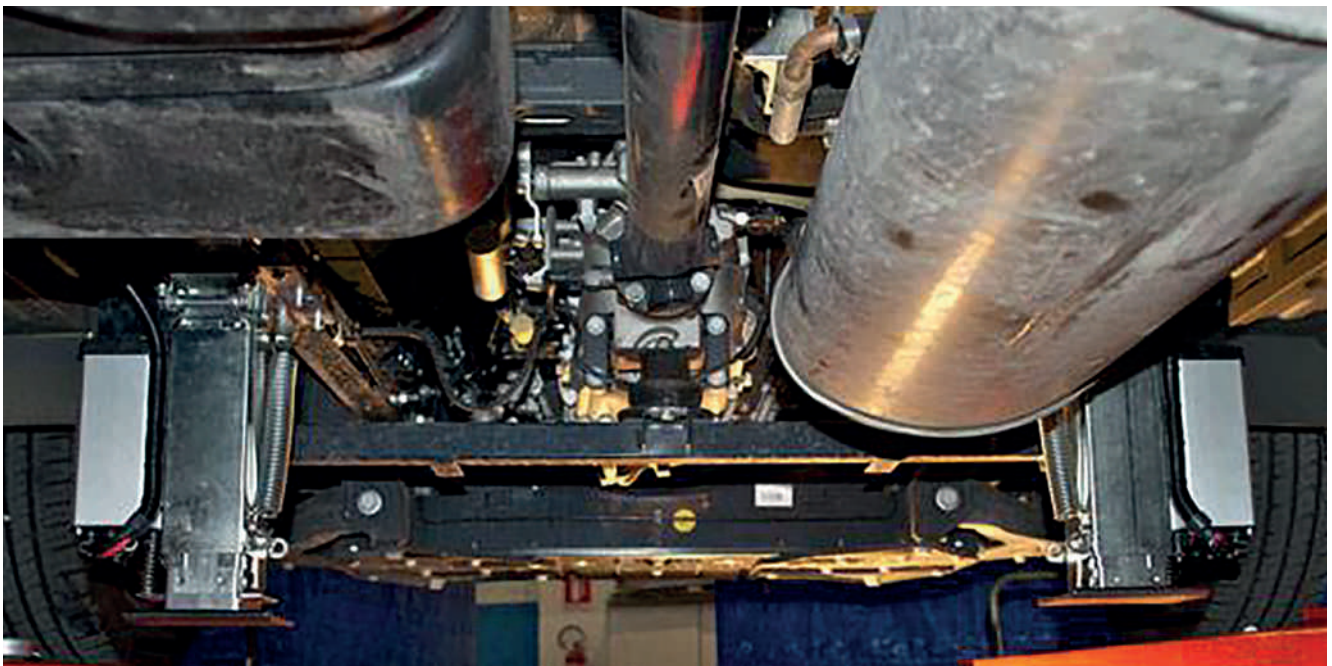
Fit the jack (follow the manual for adjustments).

Fit the jacks in the most comfortable position for the retracted position of the jacks, in order for the adapter to be prepared to fit the jacks in different settings.

EXAMPLE OF INSTALLATION OF REAR JACKS ON IVECO

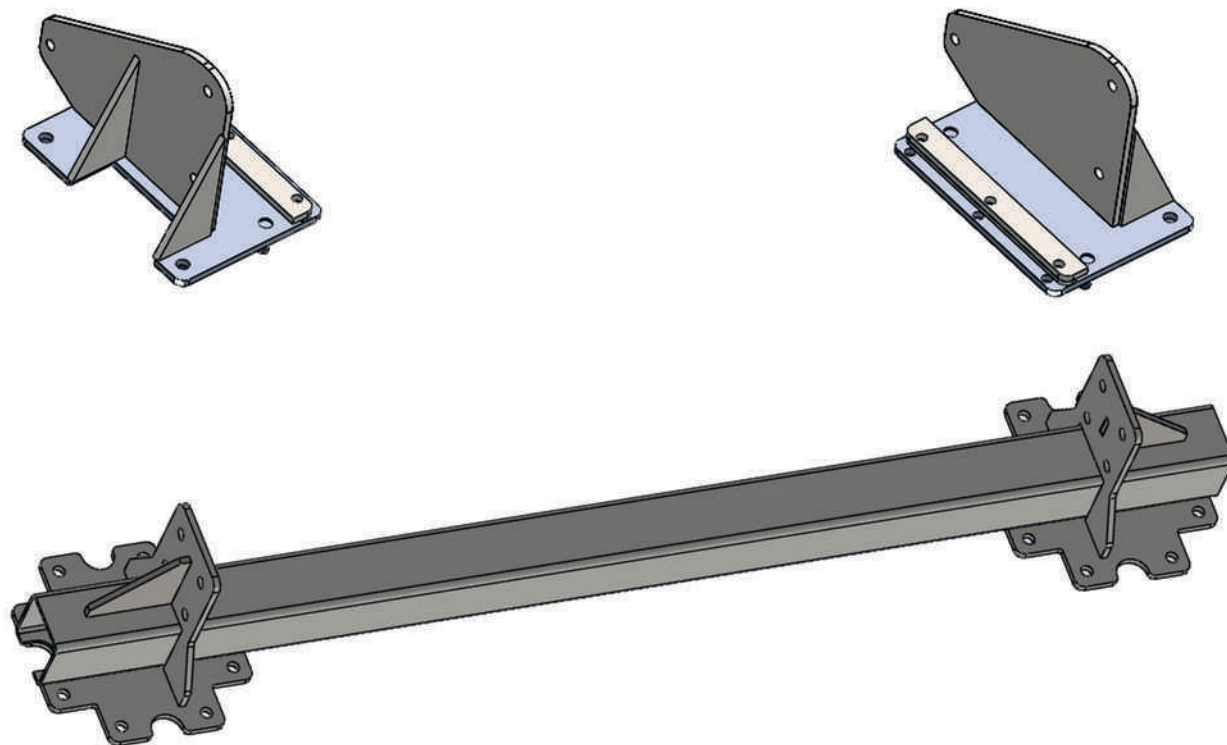


EXAMPLE OF INSTALLATION OF FRONT JACKS ON IVECO



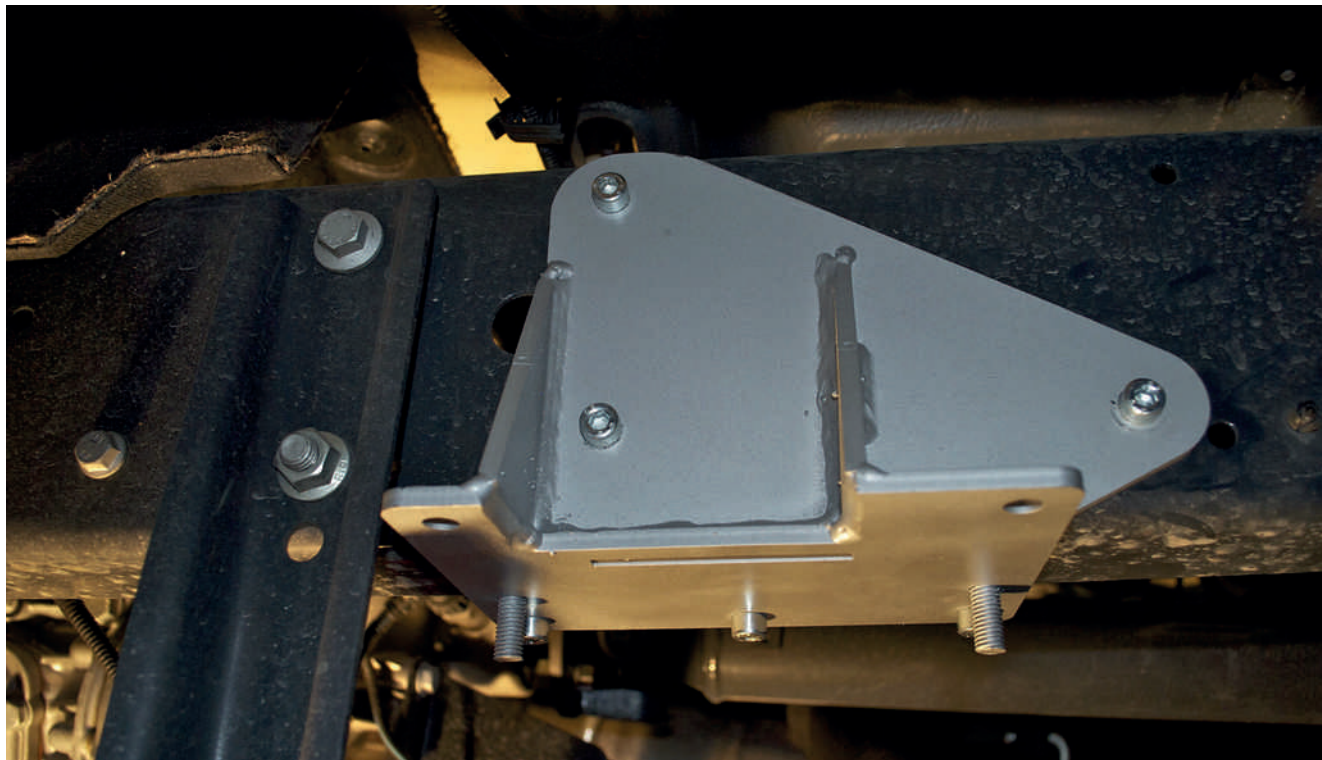
Autolift System

ADATTATORI PER IVECO
Art. 465108



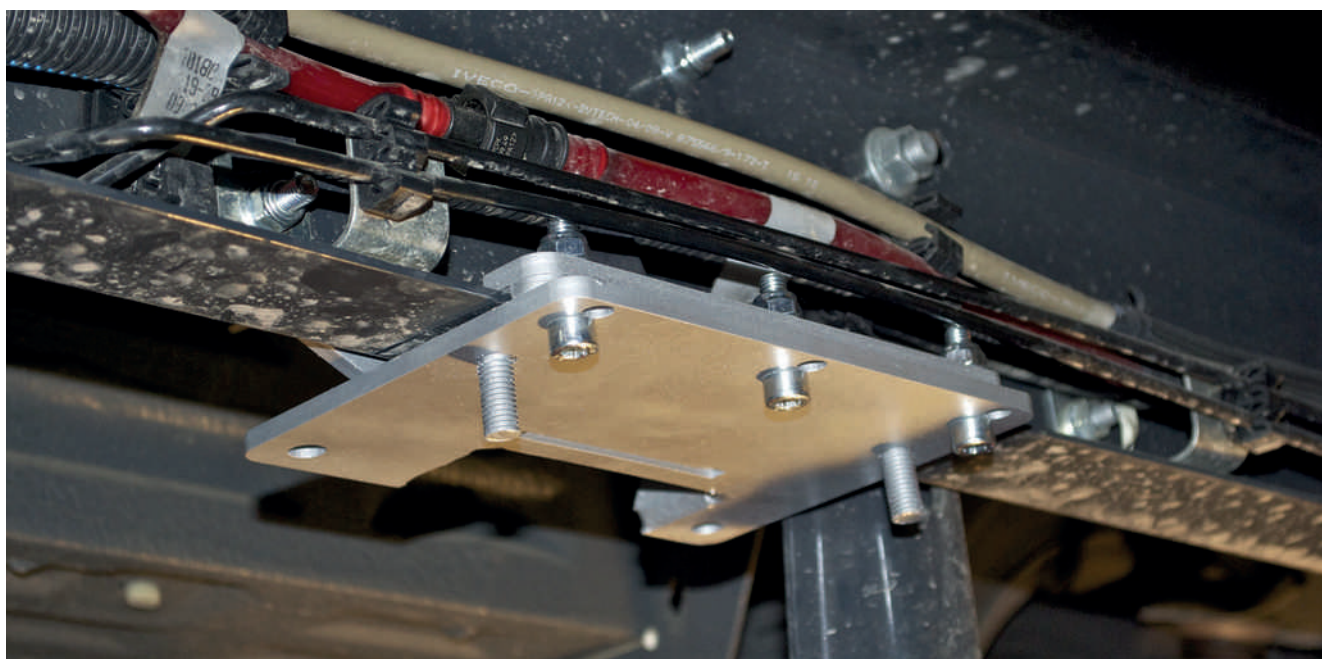
ADATTATORE ANTERIORE SINISTRO IVECO

PASSO 1:



L'adattatore deve essere posizionato appena dietro la culla del cambio e fissato con tre viti M8, senza praticare alcun foro sul telaio, se il telaio è dell'ultimo modello (nero); altrimenti praticare tre fori.

PASSO 2:

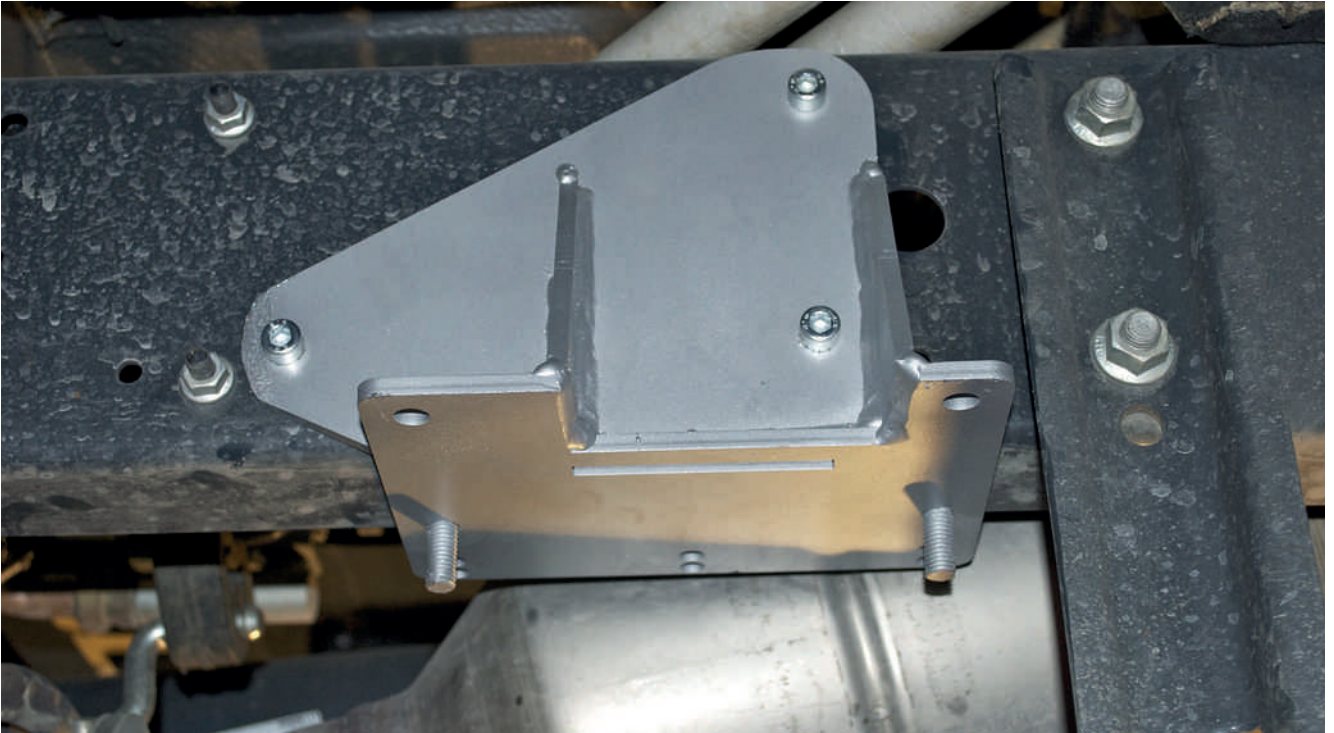


Inserire la piastra di tenuta nel foro del telaio, inserire l'adattatore e spingerlo verso la parte anteriore, quindi montare il morsetto sul lato interno del telaio.

Attenzione: Il martinetto del motore deve essere posizionato verso l'esterno del veicolo, mentre ruota verso la parte posteriore.

ADATTATORE ANTERIORE DESTRO IVECO

PASSO 1:



L'adattatore deve essere posizionato subito dietro la culla del cambio, seguendo la stessa procedura dell'adattatore anteriore sinistro.

PASSO 2:



Montare il martinetto (seguire il manuale per le regolazioni).

ADATTATORE POSTERIORE SINISTRO IVECO

PASSO 1:



Posizionare l'adattatore dietro l'assale posteriore. Praticare i fori solo dopo aver inserito completamente l'adattatore. In alcuni casi è possibile utilizzare i fori già presenti sul telaio.

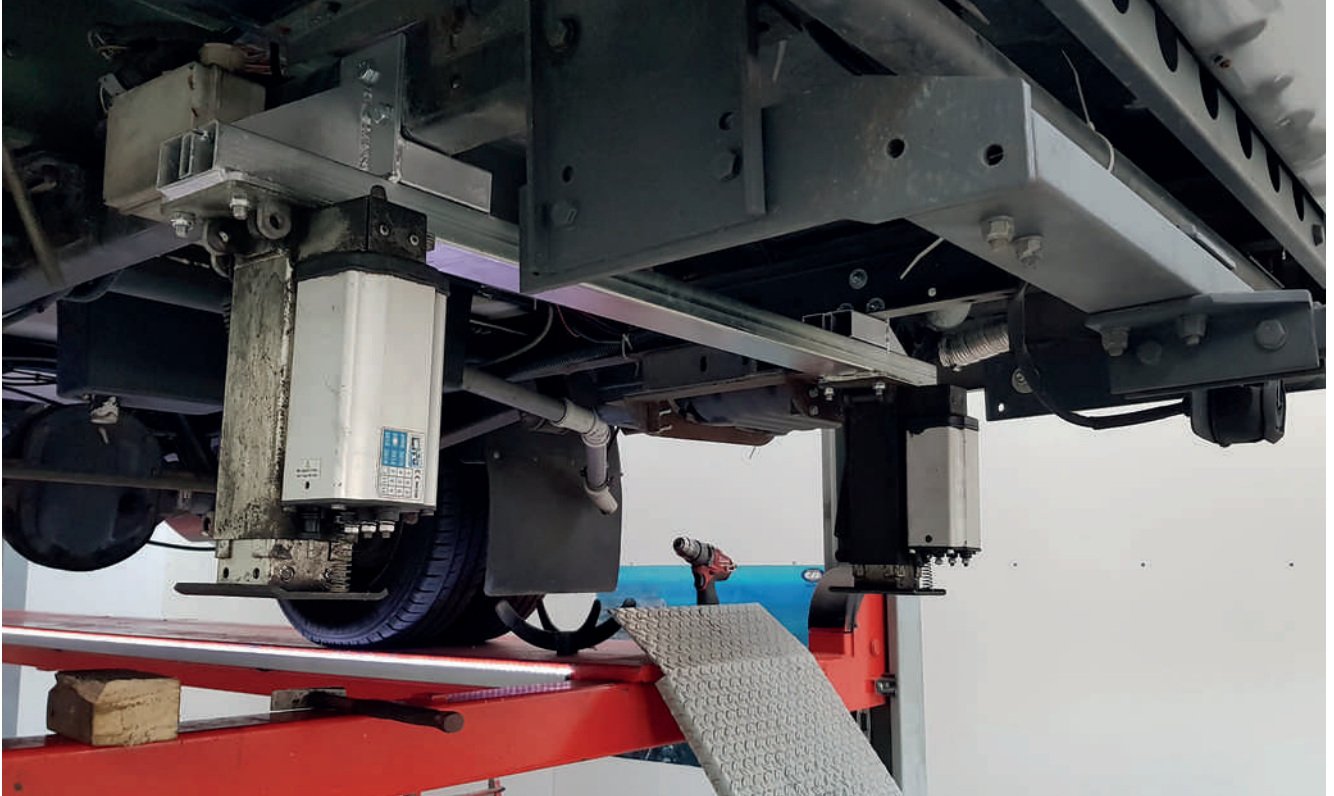
PASSO 2:



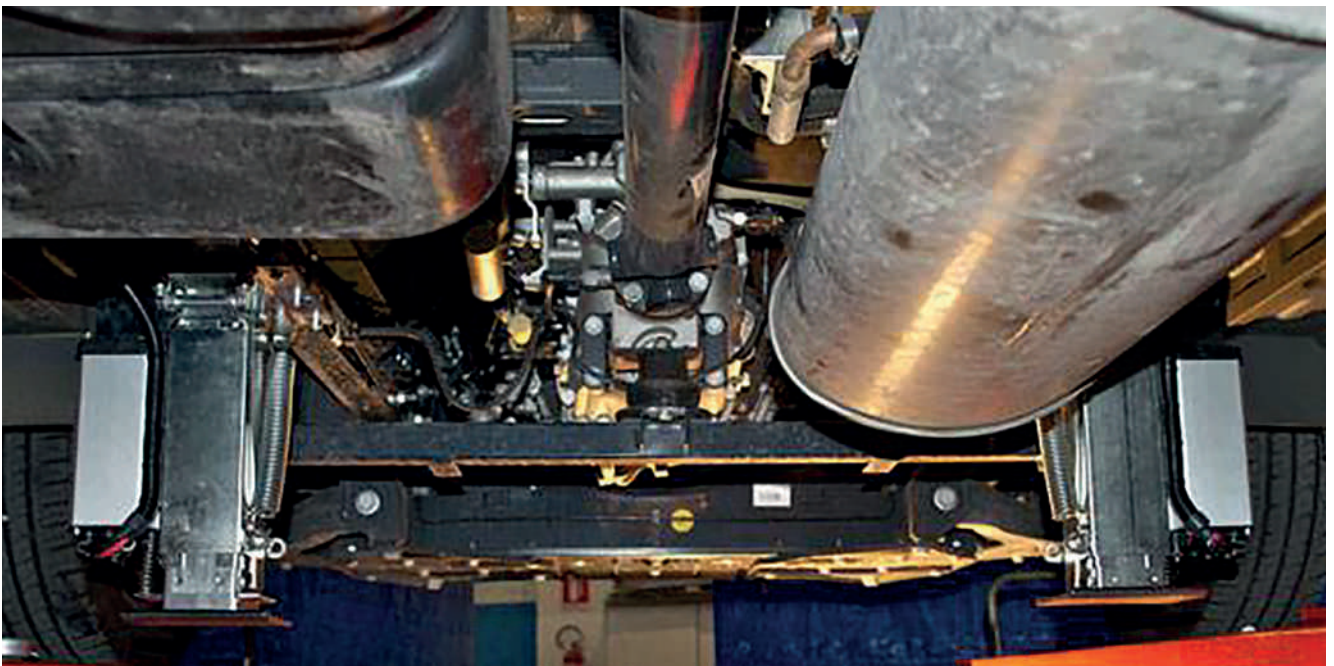
Montare il martinetto (seguire il manuale per le regolazioni).

Montare i martinetti nella posizione più comoda per la posizione retratta dei martinetti, in modo che l'adattatore sia predisposto per montare i martinetti in diverse impostazioni.

ESEMPIO DI INSTALLAZIONE DEI MARTINETTI POSTERIORI SU IVECO



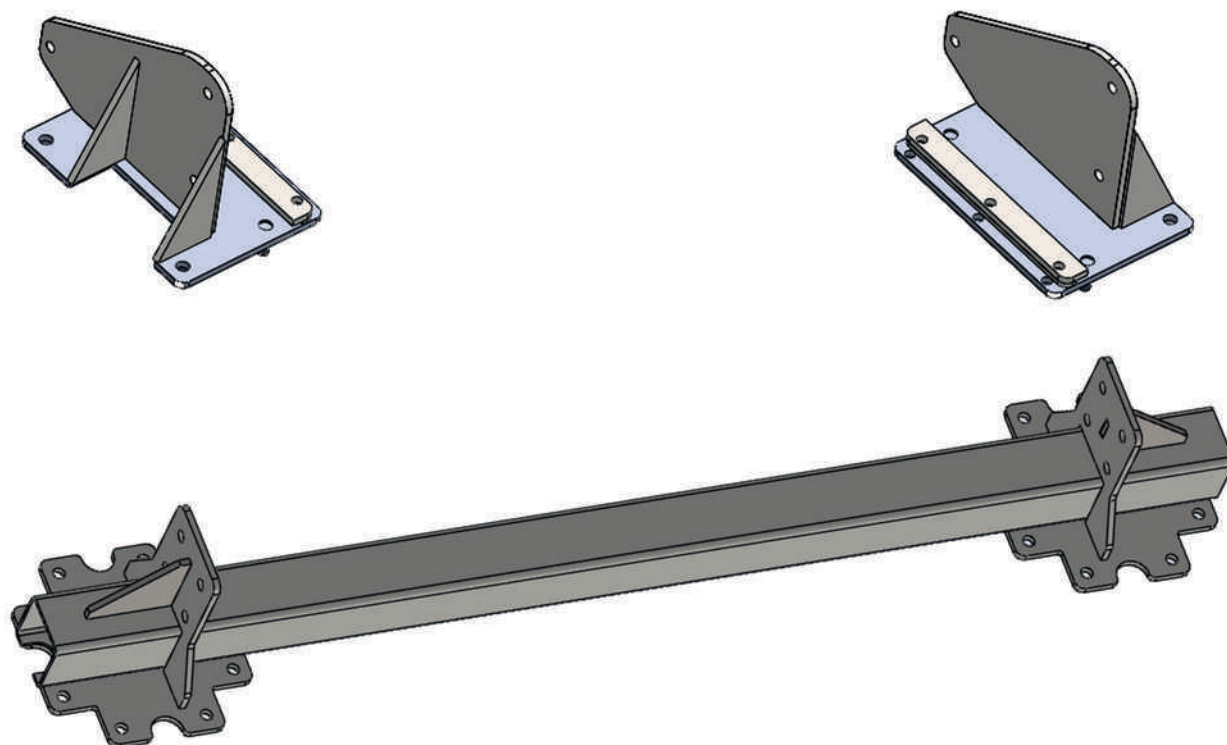
ESEMPIO DI INSTALLAZIONE DEI MARTINETTI ANTERIORI SU IVECO



Autolift System

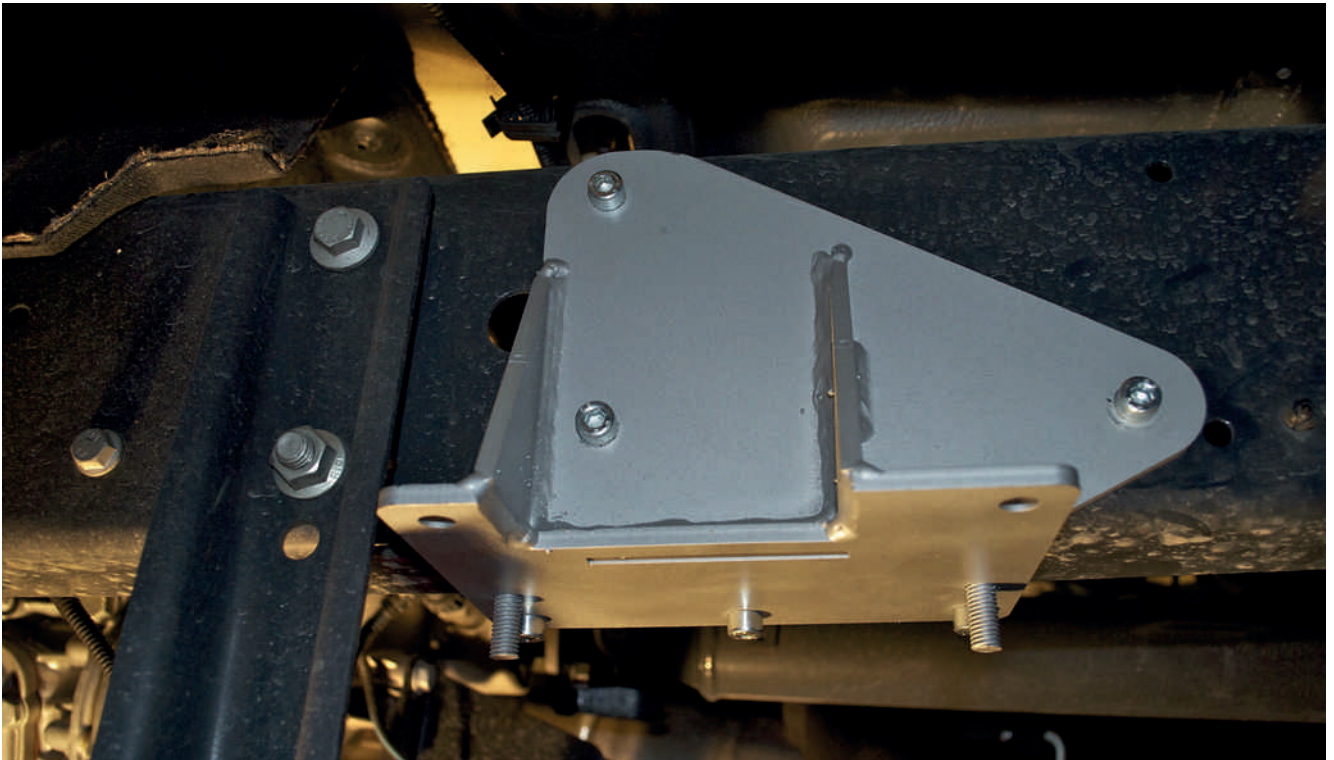
ADAPTADORES PARA IVECO

Art. 465108



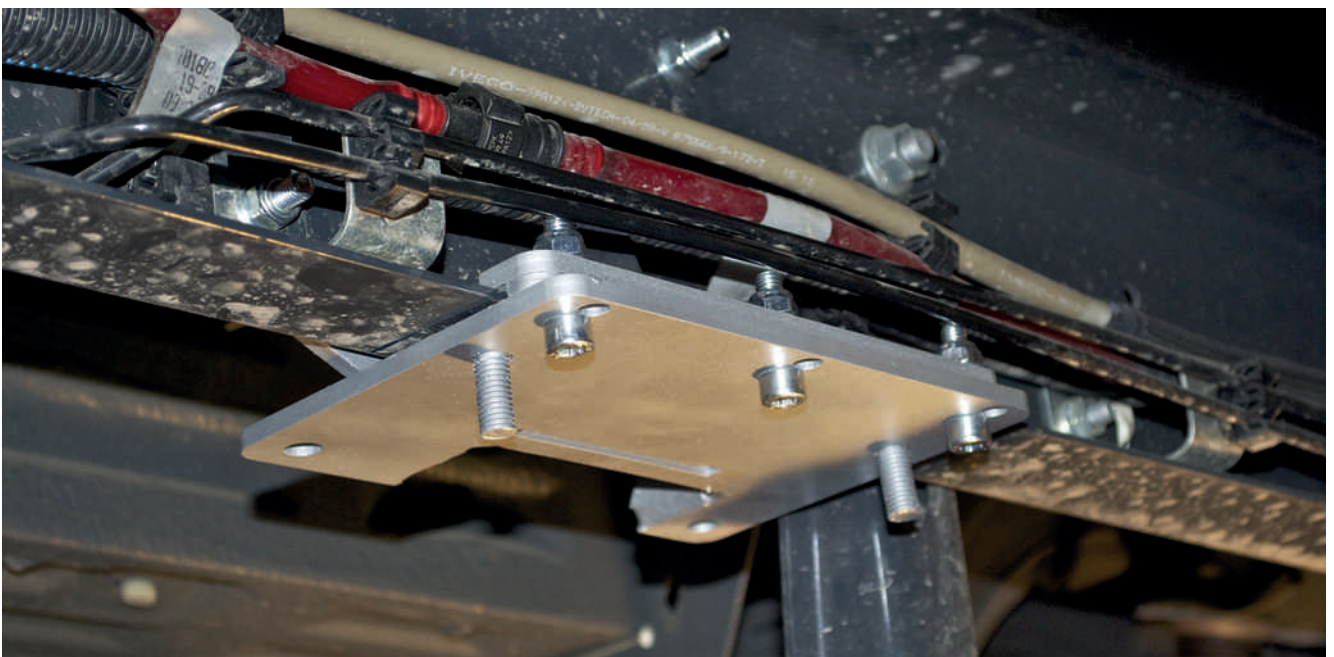
ADAPTADOR DELANTERO IZQUIERDO IVECO

PASO 1:



El adaptador debe colocarse justo detrás de la cuna de la caja de cambios y fijarse con tres tornillos M8, sin perforar ningún agujero en el bastidor, si éste es del último modelo (negro); en caso contrario, perforar tres agujeros.

PASO 2:

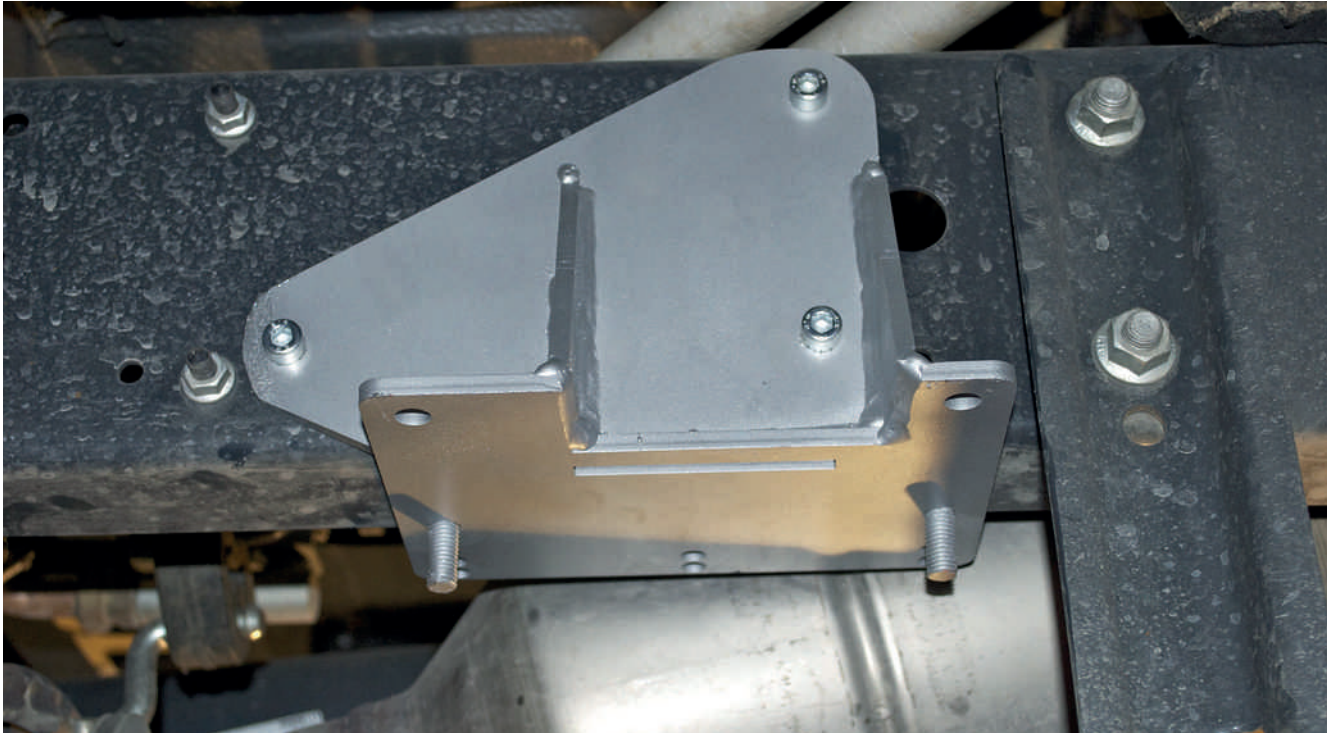


Inserte la placa de sellado en el agujero del bastidor, coloque el adaptador y empújelo hacia el frente, luego monte la abrazadera en el interior del bastidor.

Atención: El gato del motor debe colocarse mirando hacia el exterior del vehículo, mientras gira hacia la parte trasera.

ADAPTADOR DELANTERO DERECHO IVECO

PASO 1:



El adaptador debe colocarse justo detrás de la cuna de la caja de cambios, siga el mismo procedimiento que para el adaptador delantero izquierdo.

PASO 2:



Coloque el gato (siga el manual para los ajustes).

ADAPTADOR TRASERO IZQUIERDO IVECO

PASO 1:



Colocar el adaptador detrás del eje trasero. Perforar los agujeros sólo después de que el adaptador esté completamente insertado. En algunos casos es posible utilizar los agujeros ya presentes en el chasis.

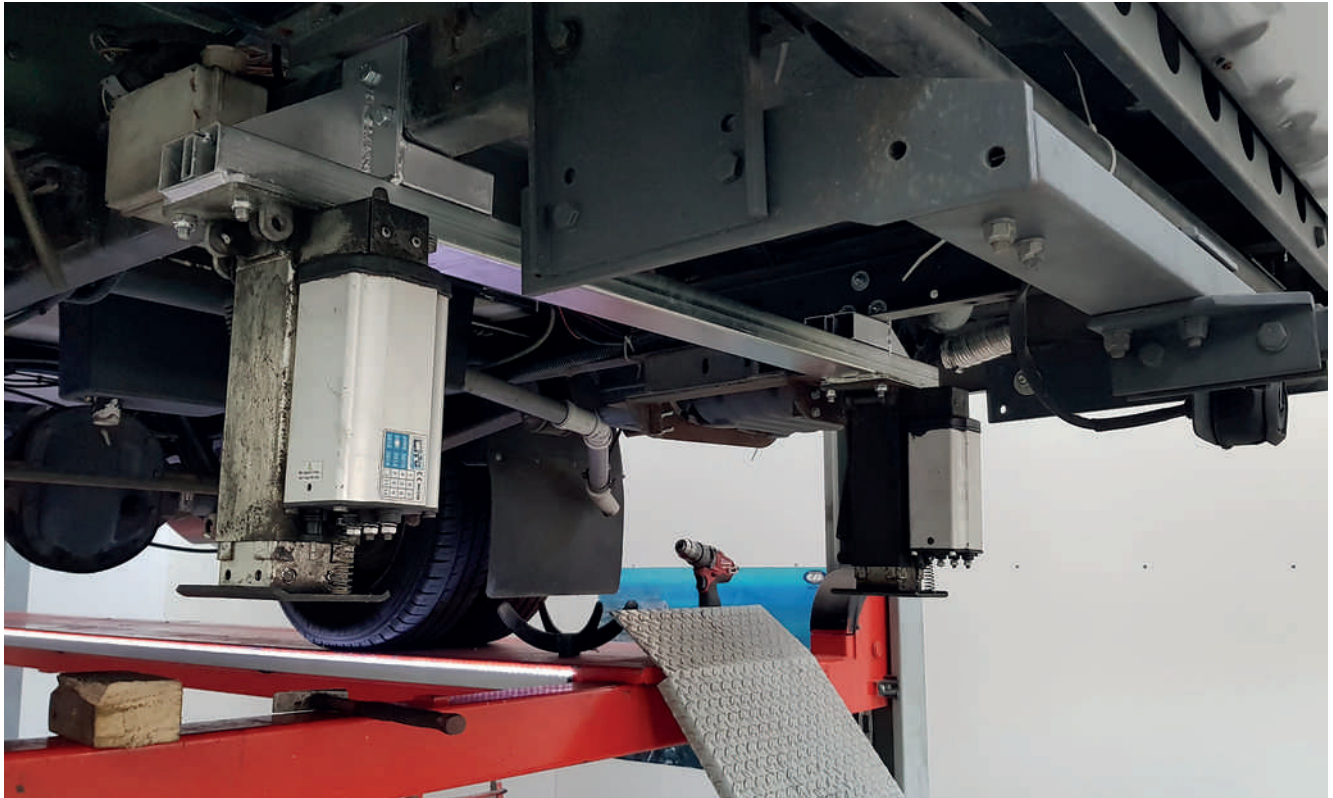
PASO 2:



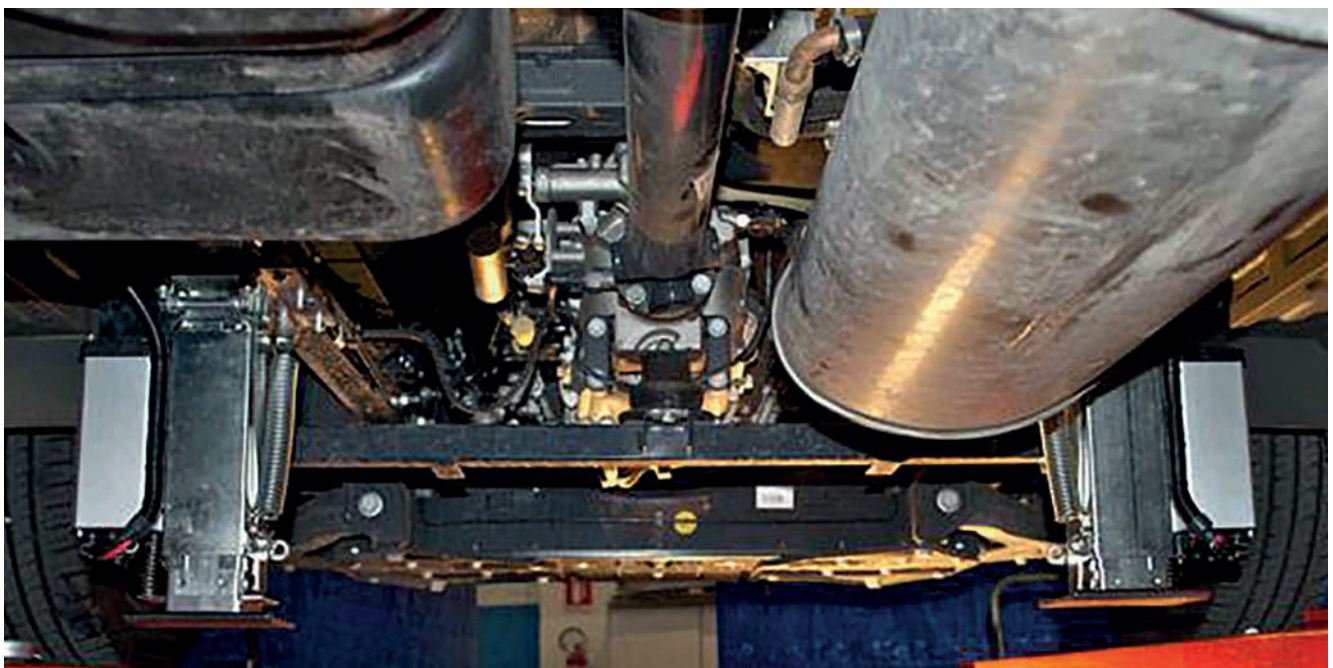
Coloque el gato (siga el manual para los ajustes).

Coloque los gatos en la posición más cómoda para la posición retraída de los gatos, con el fin de que el adaptador esté preparado para encajar los gatos en diferentes ajustes.

EJEMPLO DE INSTALACIÓN DE GATOS TRASEROS EN IVECO

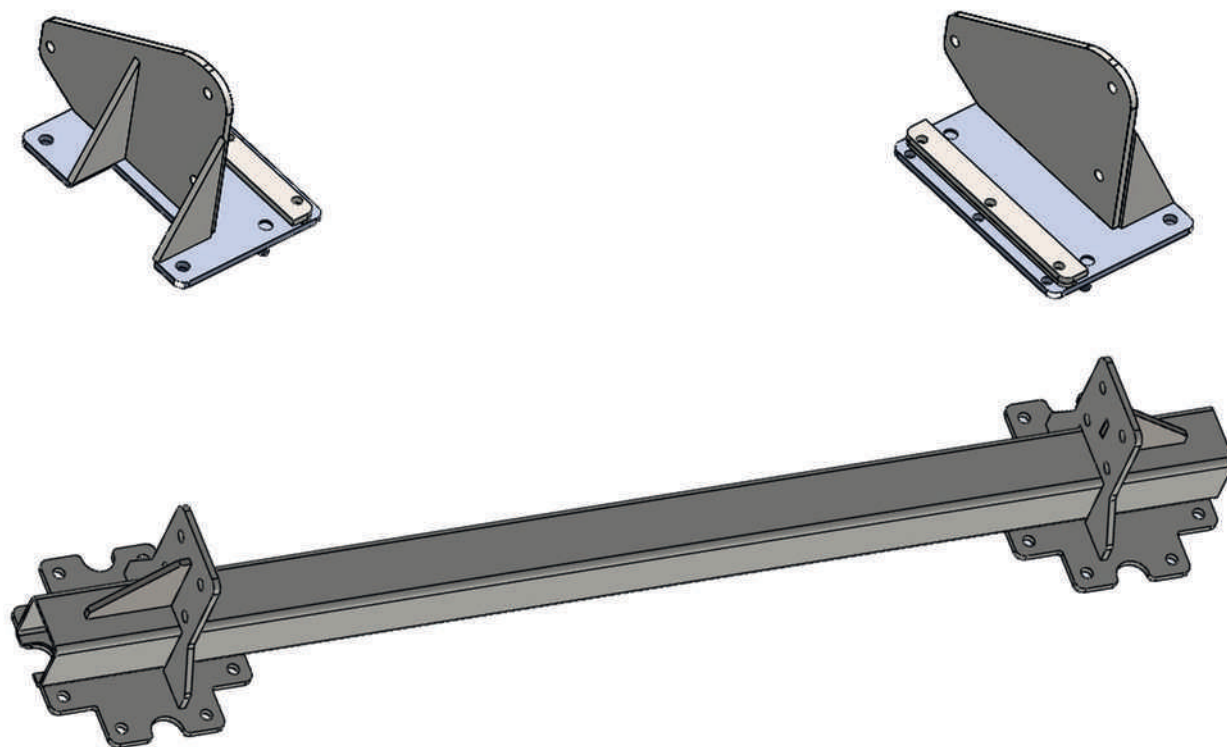


EJEMPLO DE INSTALACIÓN DE GATOS DELANTEROS EN IVECO



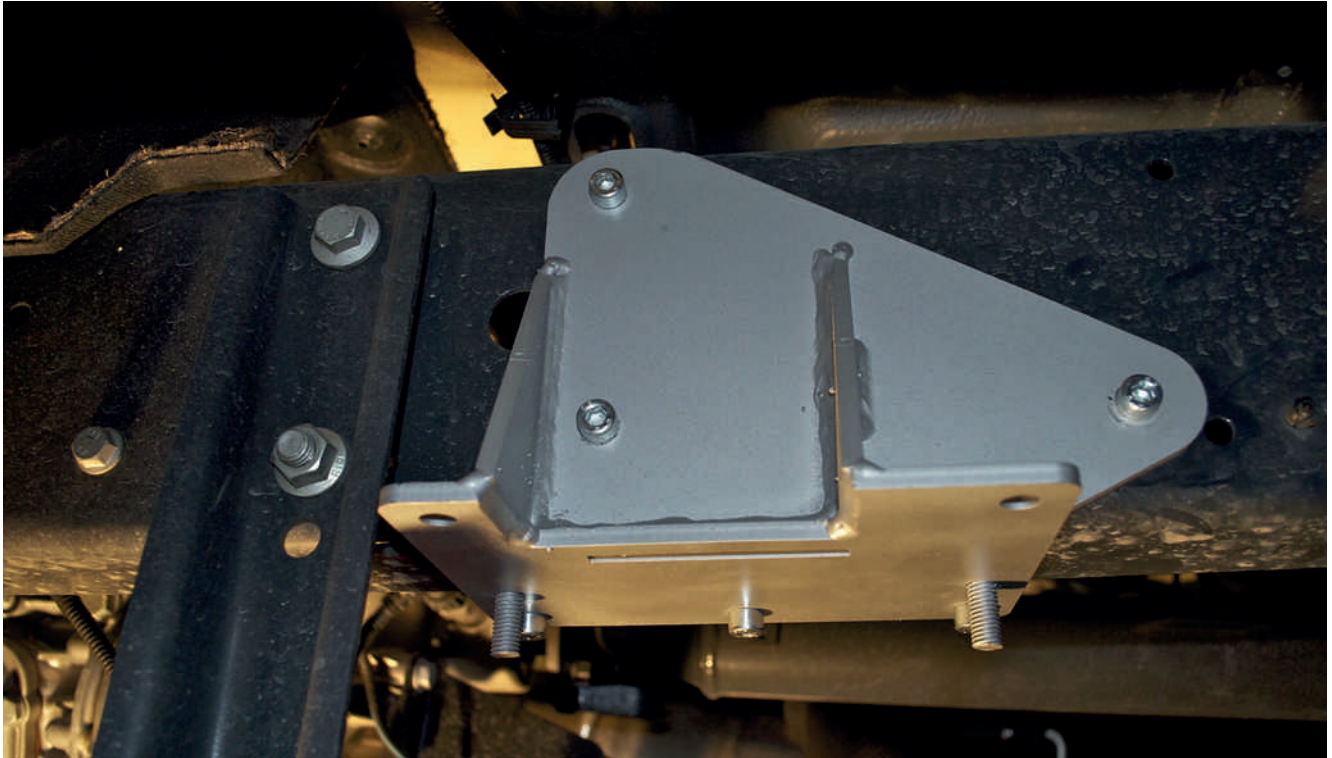
Autolift System

ADAPTERS VOOR IVECO
Art. 465108



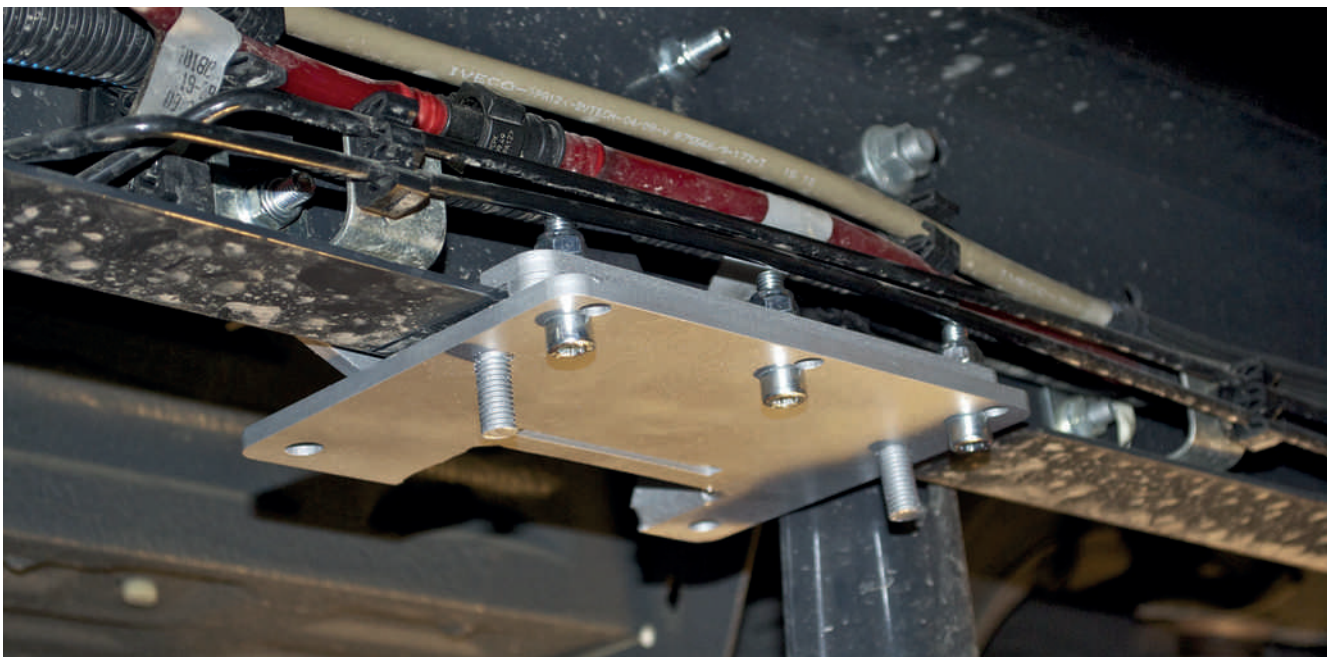
ADAPTER LINKSVOOR IVECO

STAP 1:



De adapter moet net achter de versnellingsbaksteun worden geplaatst en met drie M8-schroeven worden vastgezet, zonder gaten in het frame te boren, indien het frame van het laatste model is (zwart); anders boort u drie gaten.

STAP 2:

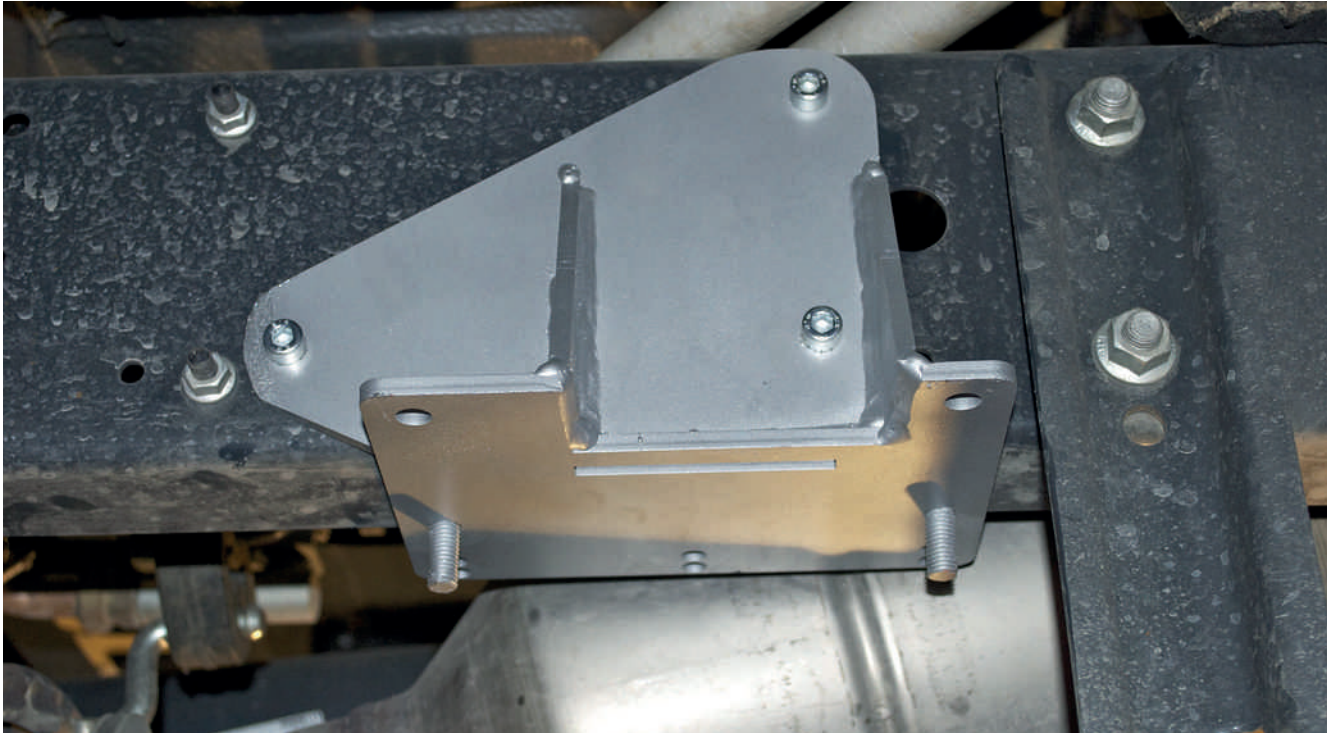


Steek de afdichtplaat in het gat van het frame, plaats de adapter en duw deze naar voren. Monteer vervolgens de klem aan de binnenkant van het frame.

Let op: De motorkrik moet naar de buitenkant van het voertuig worden geplaatst, terwijl hij naar achteren draait.

ADAPTER RECHTSVOOR IVECO

STAP 1:



De adapter moet net achter de houder van de versnellingsbak worden geplaatst, volg dezelfde procedure als voor de adapter linksvoor.

STAP 2:



Monteer de krik (volg de handleiding voor aanpassingen).

ADAPTER LINKSACHTER IVECO

STAP 1:



Plaats de adapter achter de achteras. Boor de gaten pas nadat de adapter volledig is ingebracht. In sommige gevallen is het mogelijk gaten te gebruiken die reeds op het chassis aanwezig zijn.

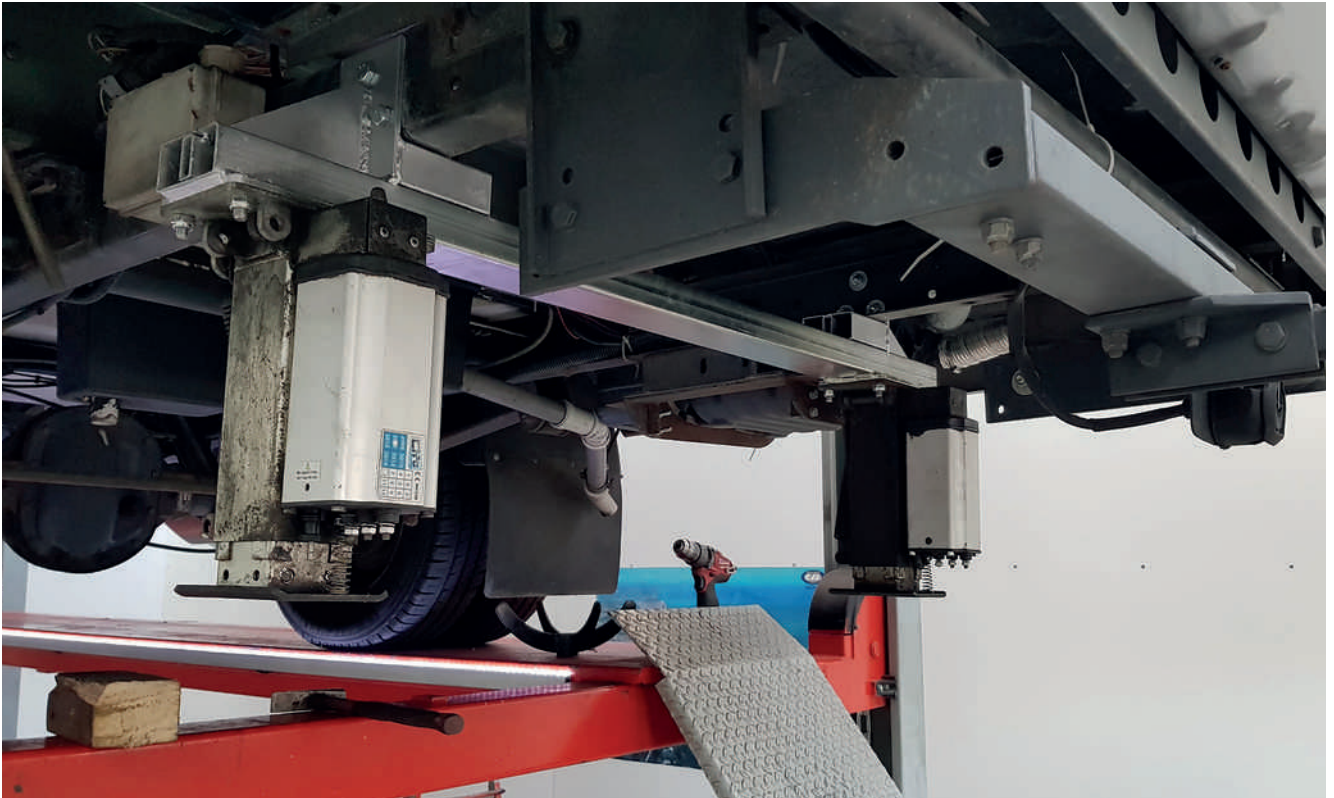
STAP 2:



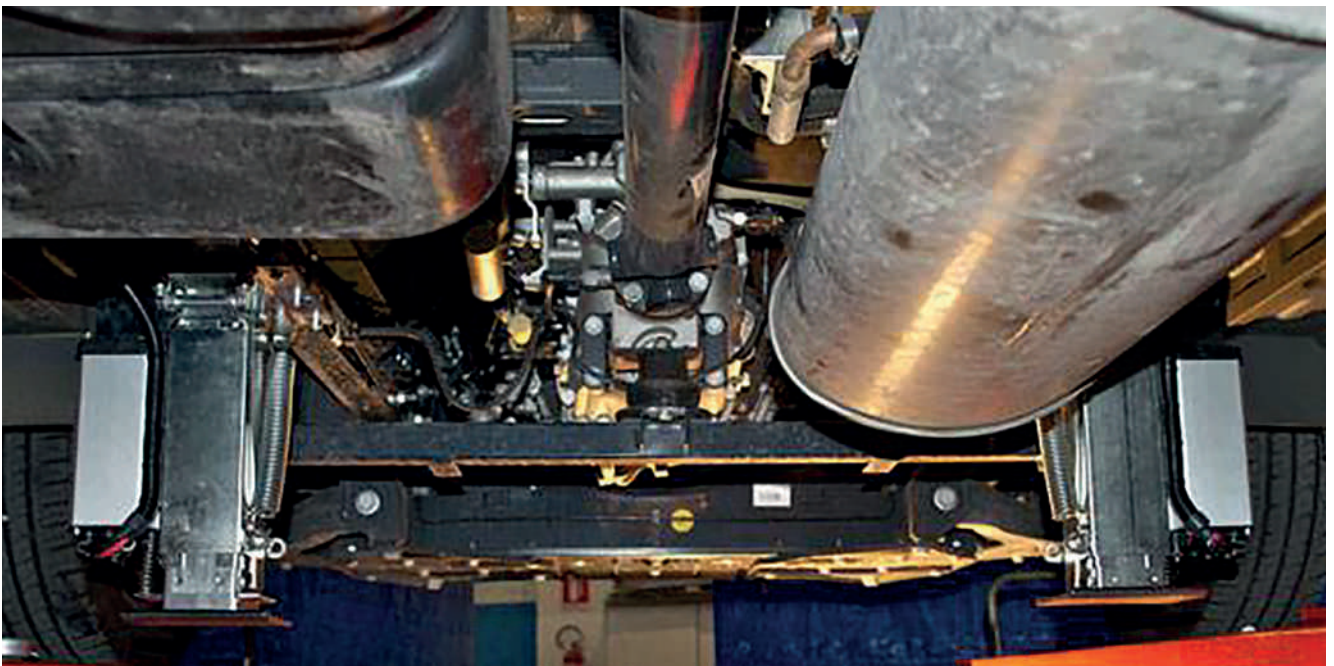
Monteer de krik (volg de handleiding voor aanpassingen).

Monteer de steunen in de meest comfortabele positie voor de ingeschoven stand van de steunen, zodat de adapter voorbereid is om de steunen in verschillende standen te monteren.

VOORBEELD VAN DE INSTALLATIE VAN ACHTERKRIKKEN OP IVECO



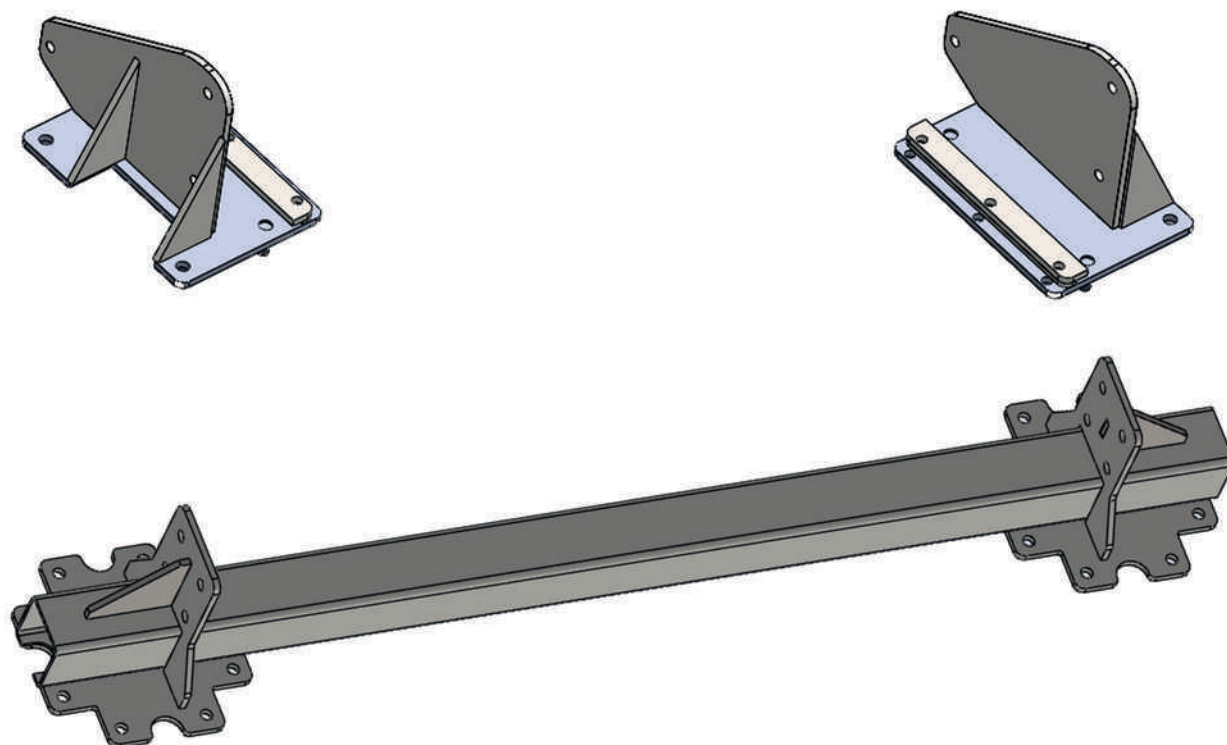
VOORBEELD VAN DE INSTALLATIE VAN VOORPOTEN OP IVECO



Autolift System

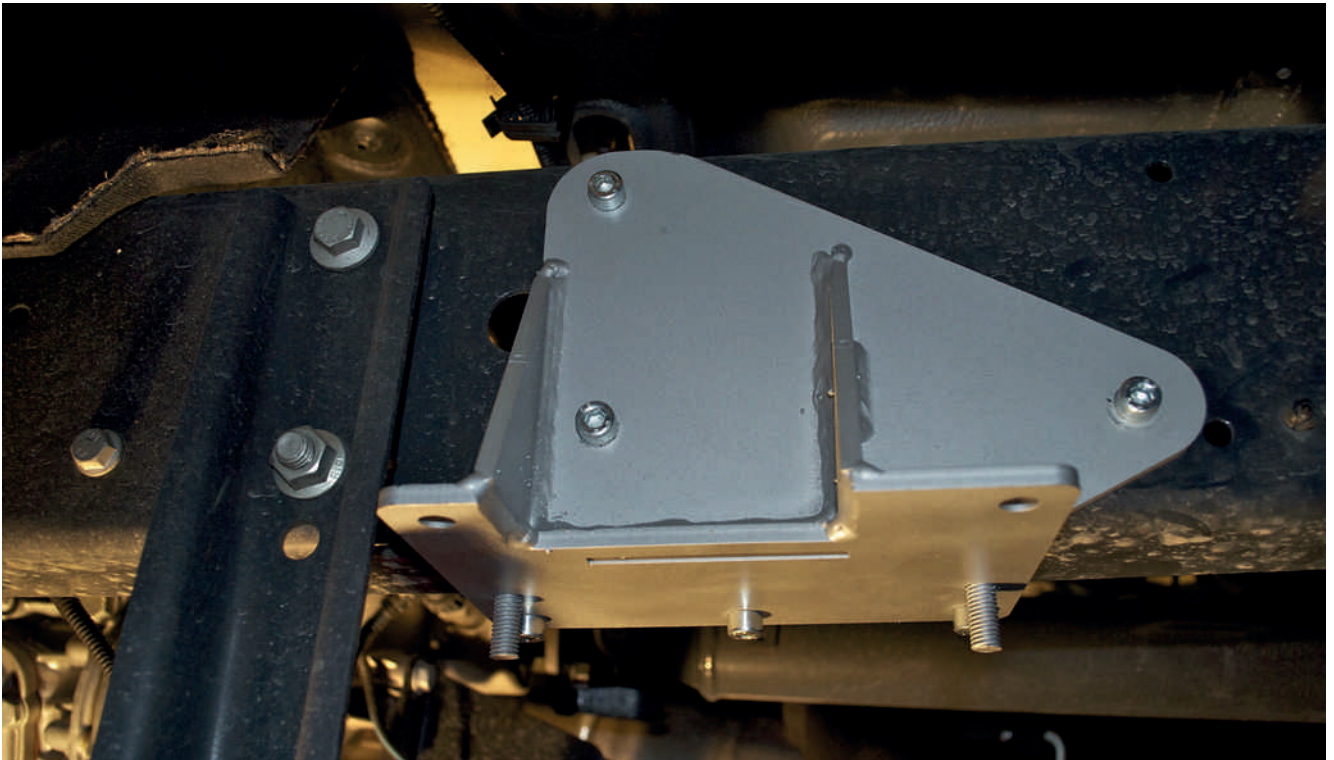
ADAPTATEURS POUR IVECO

Art. 465108



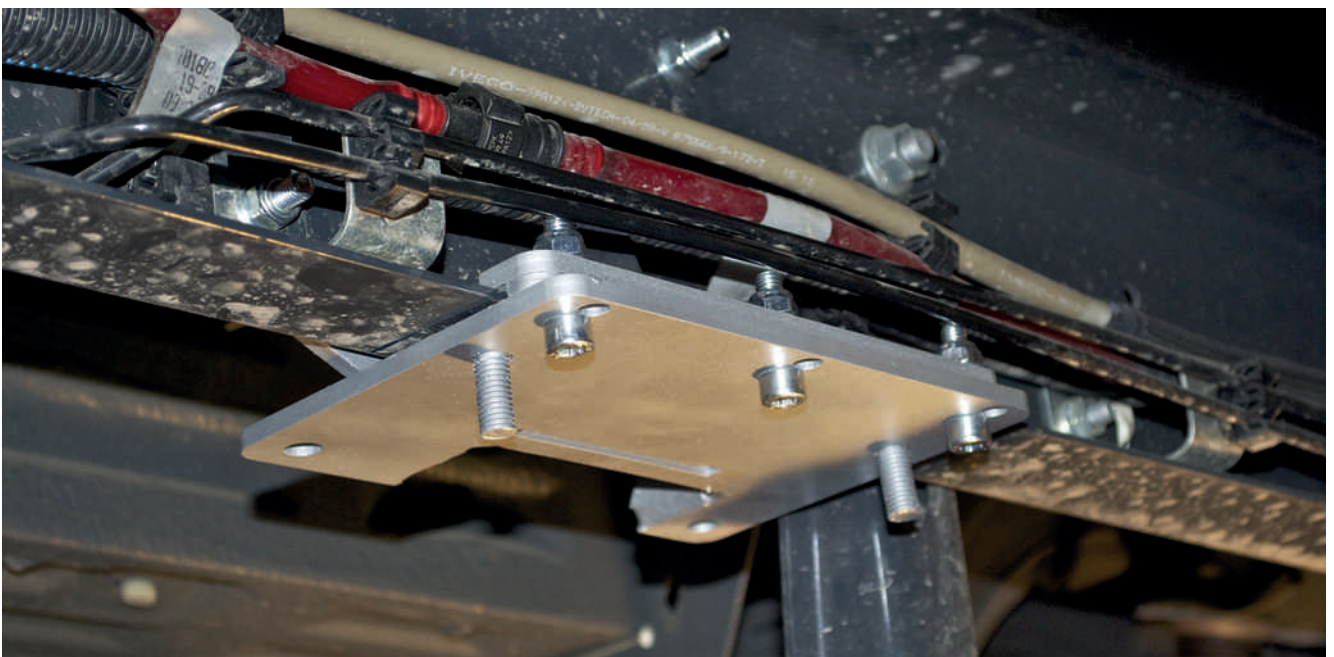
ADAPTATEUR AVANT GAUCHE IVECO

ÉTAPE 1 :



L'adaptateur doit être placé juste derrière le berceau de la boîte de vitesses et fixé à l'aide de trois vis M8, sans percer de trous sur le châssis, si le châssis est du dernier modèle (noir) ; sinon, percez trois trous.

ÉTAPE 2 :

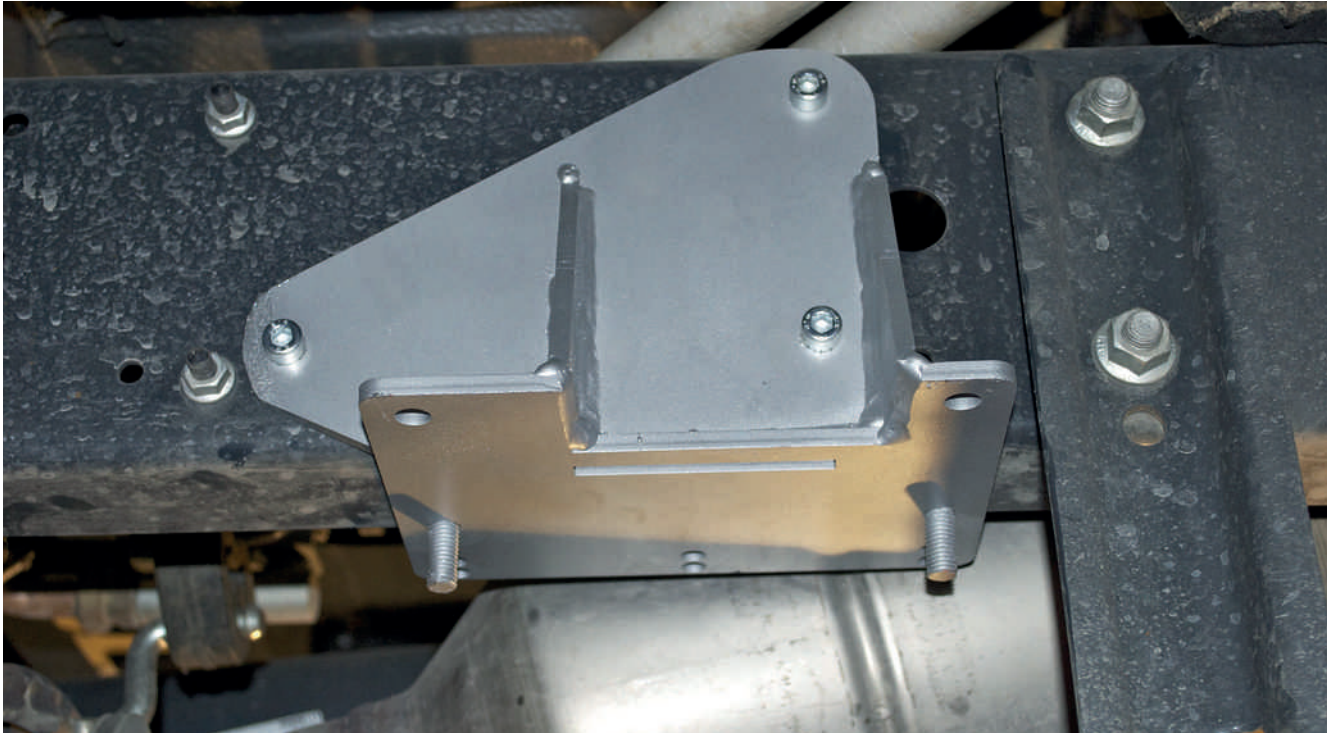


Insérez la plaque d'étanchéité dans le trou du cadre, placez l'adaptateur et poussez-le vers l'avant, puis montez la pince à l'intérieur du cadre.

Attention : Le cric moteur doit être placé vers l'extérieur du véhicule, tout en tournant vers l'arrière.

ADAPTATEUR AVANT DROIT IVECO

ÉTAPE 1 :



L'adaptateur doit être placé juste derrière le berceau de la boîte de vitesses, suivez la même procédure que pour l'adaptateur avant gauche.

ÉTAPE 2 :



Montez le cric (suivez le manuel pour les réglages).

ADAPTATEUR ARRIÈRE GAUCHE IVECO

ÉTAPE 1 :



Placez l'adaptateur derrière l'essieu arrière. Ne percez les trous que lorsque l'adaptateur est complètement inséré. Dans certains cas, il est possible d'utiliser des trous déjà présents sur le châssis.

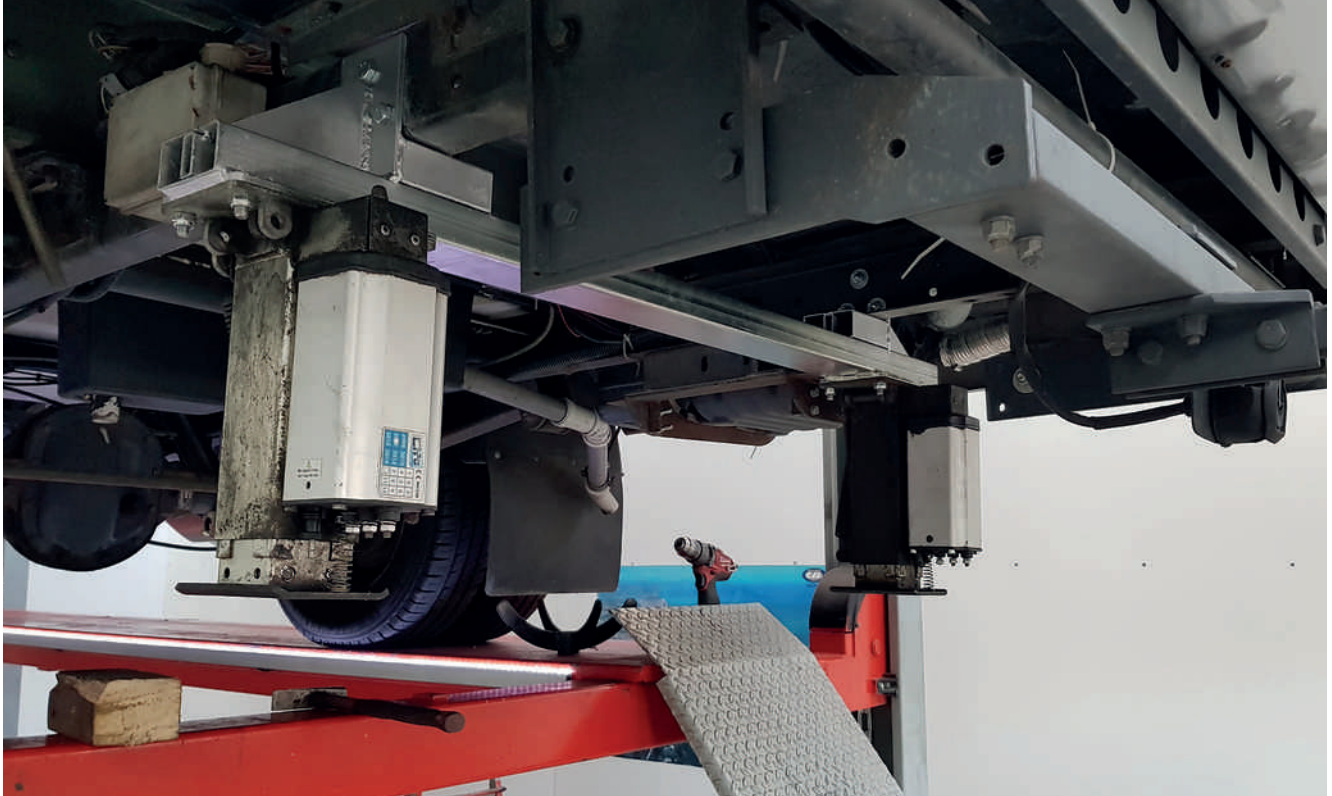
ÉTAPE 2 :



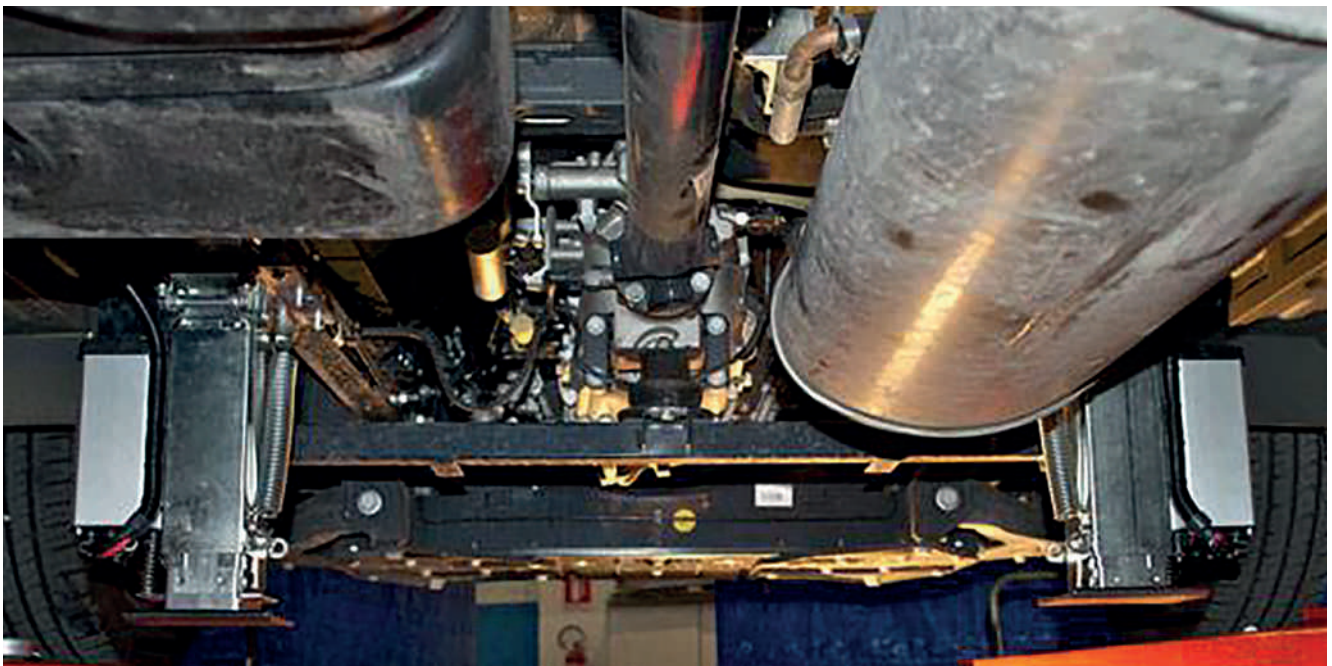
Montez le cric (suivez le manuel pour les réglages).

Montez les crics dans la position la plus confortable pour la position rétractée des crics, afin que l'adaptateur soit préparé pour monter les crics dans différents réglages.

EXEMPLE D'INSTALLATION DES VÉRINS ARRIÈRE SUR IVECO

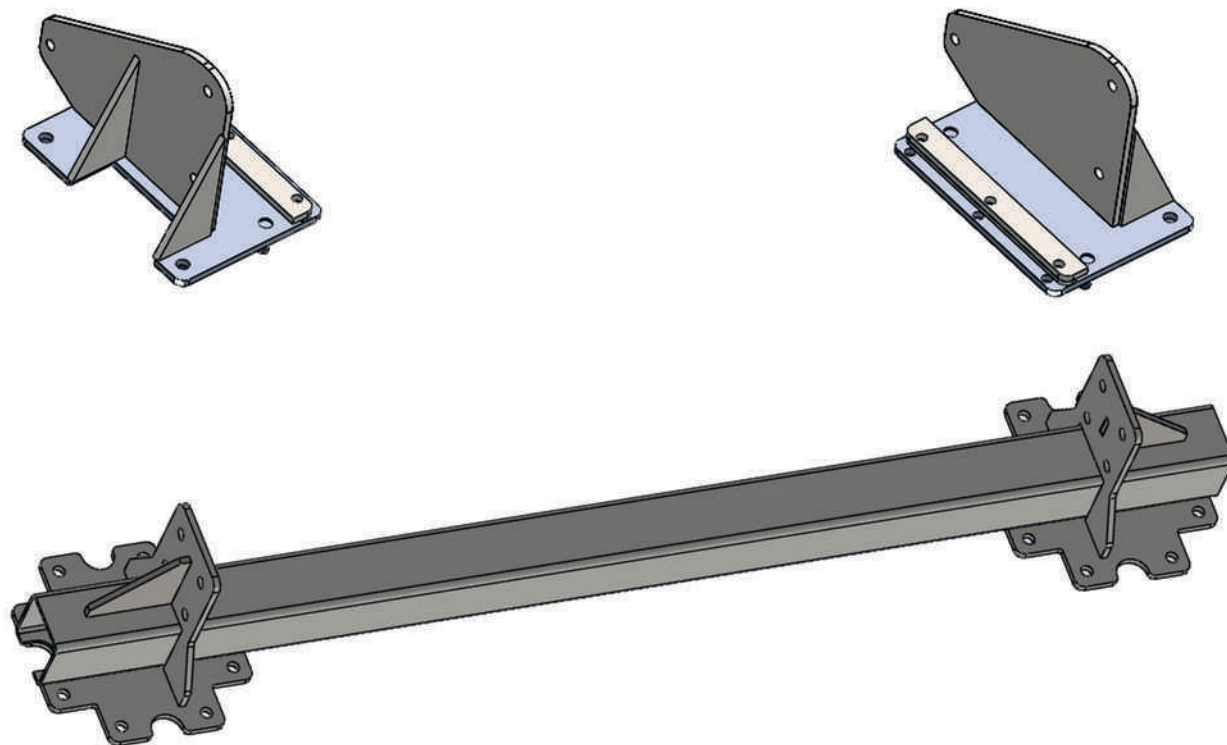


EXEMPLE D'INSTALLATION DES VÉRINS AVANT SUR IVECO



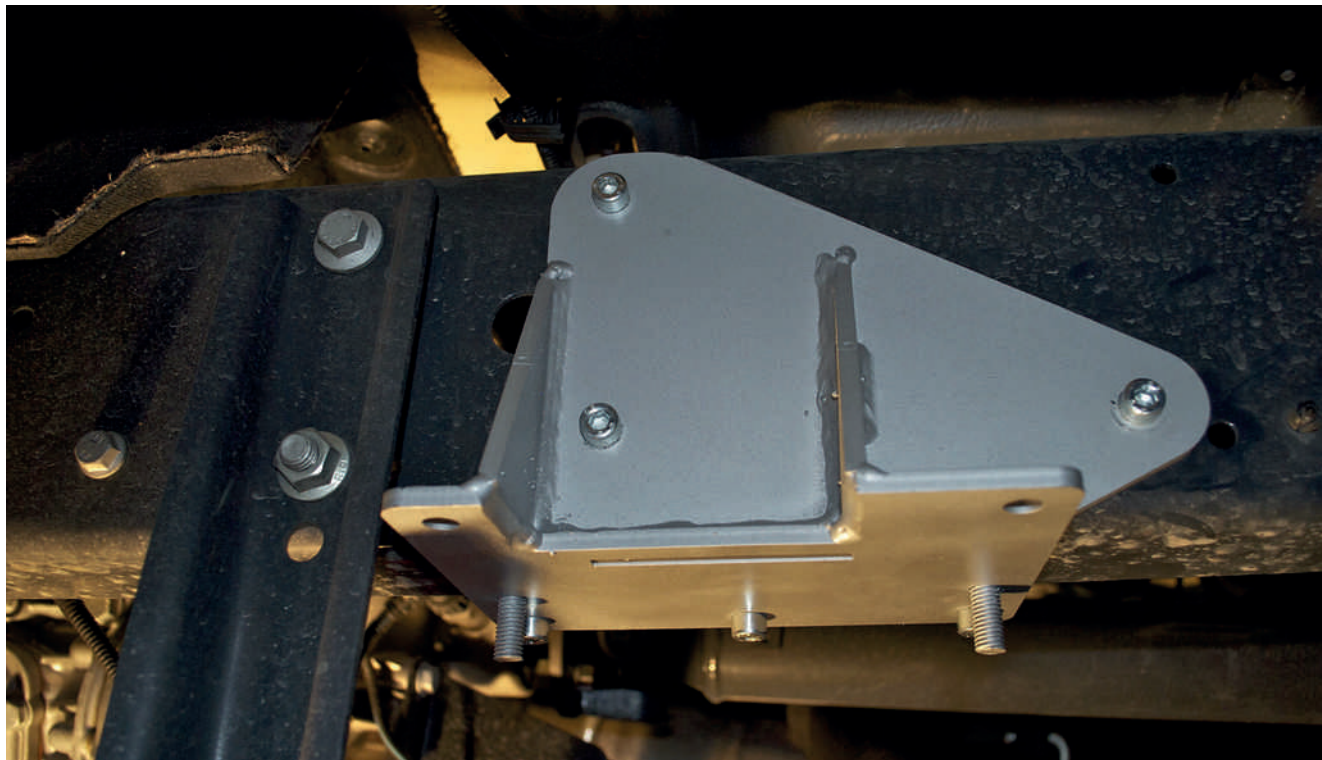
Autolift System

IVECON SOVITTIMET
Art. 465108



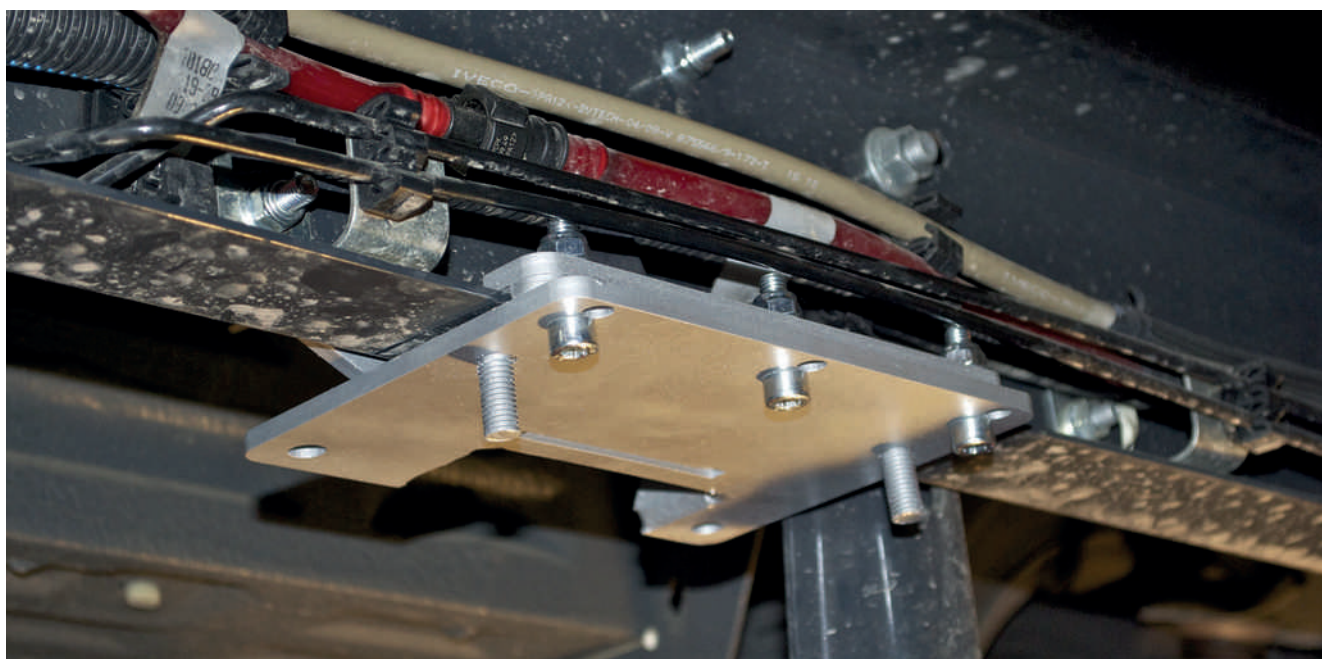
VASEMMANPUOLEINEN ETUSOVITIN IVECO

VAIHE 1:



Sovitin on asetettava juuri vaihdelaatikon kehikon taakse ja kiinnitettävä kolmella M8-ruuvilla poraamalla runkoon reikiä, jos runko on uusinta mallia (musta); muussa tapauksessa poraa kolme reikää.

VAIHE 2:

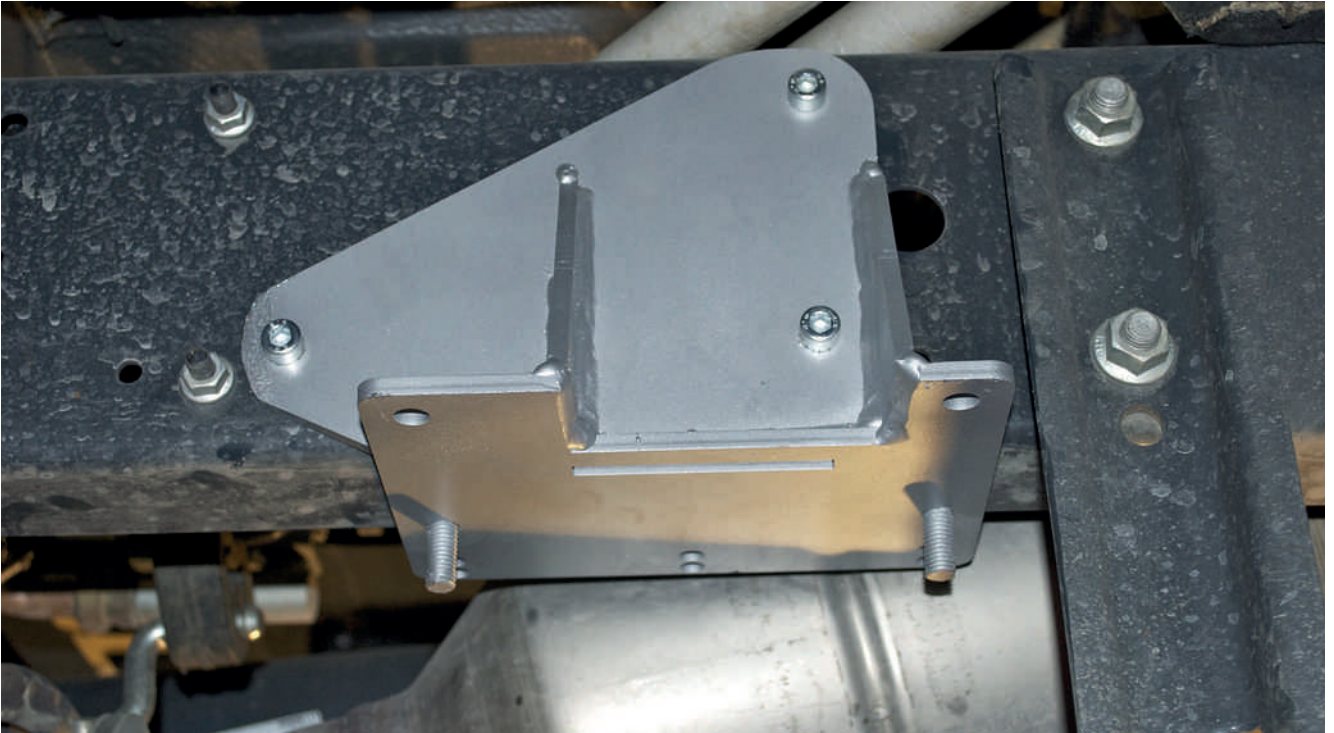


Aseta tiivistyslevy kehyksessä olevaan reikään, aseta sovitin ja työnnä sitä eteen päin. Asenna sitten kiinnitin kehyksen sisäpuolelle.

Huom: Moottoritunkki on asetettava ajoneuvon ulkopuolelle päin, kun sitä käännetään taaksepäin.

OIKEA ETUSOVITIN IVECO

VAIHE 1:



Sovitin on asetettava juuri vaihteiston kehikon taakse, noudata samaa menettelyä kuin vasemman etuosan sovittimen kohdalla.

VAIHE 2:



Asenna tunkki paikalleen (noudata käyttöohjetta säätöjen osalta).

VASEMMANPUOLEINEN TAKASOVITIN IVECO

VAIHE 1:



Aseta sovitin taka-akselin taakse. Pora reiät vasta, kun sovitin on asetettu kokonaan paikalleen. Joissakin tapauksissa on mahdollista käyttää alustassa jo olevia reikiä.

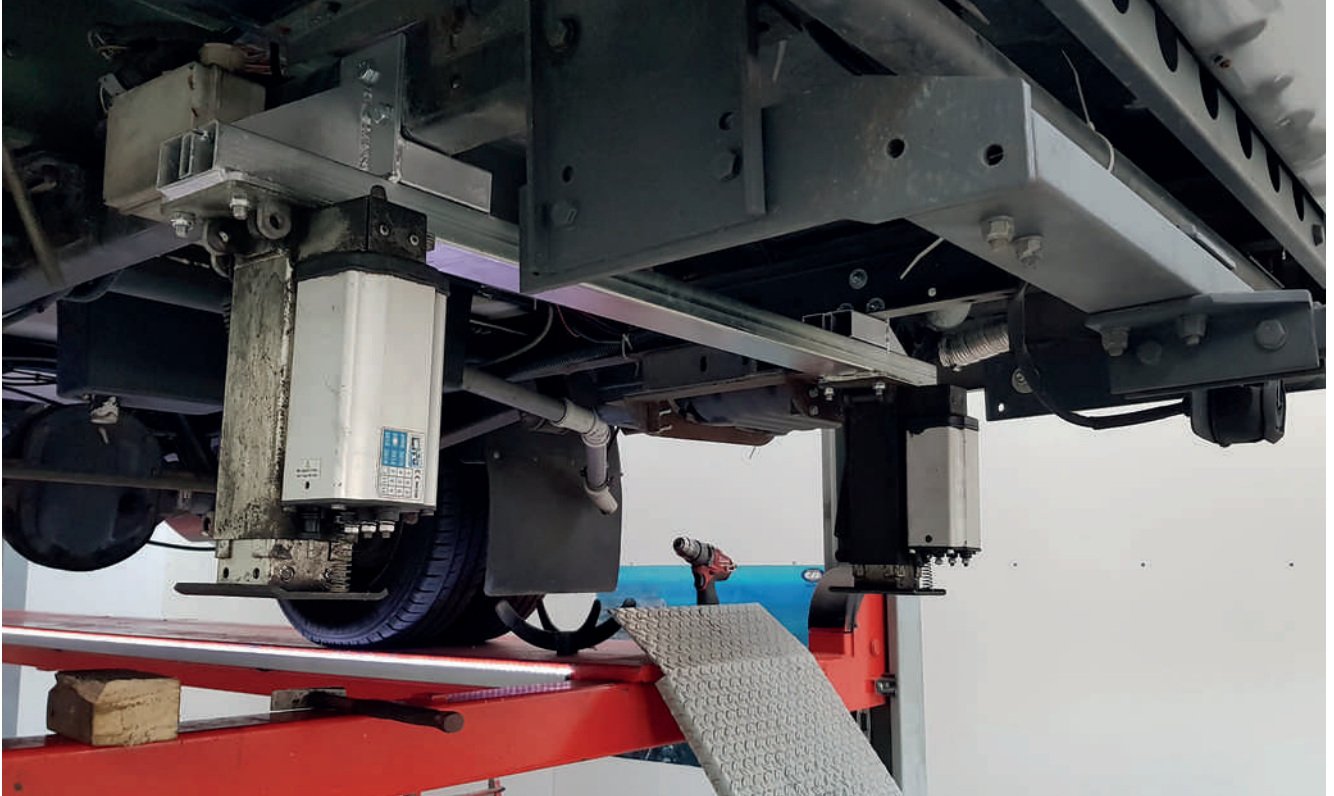
VAIHE 2:



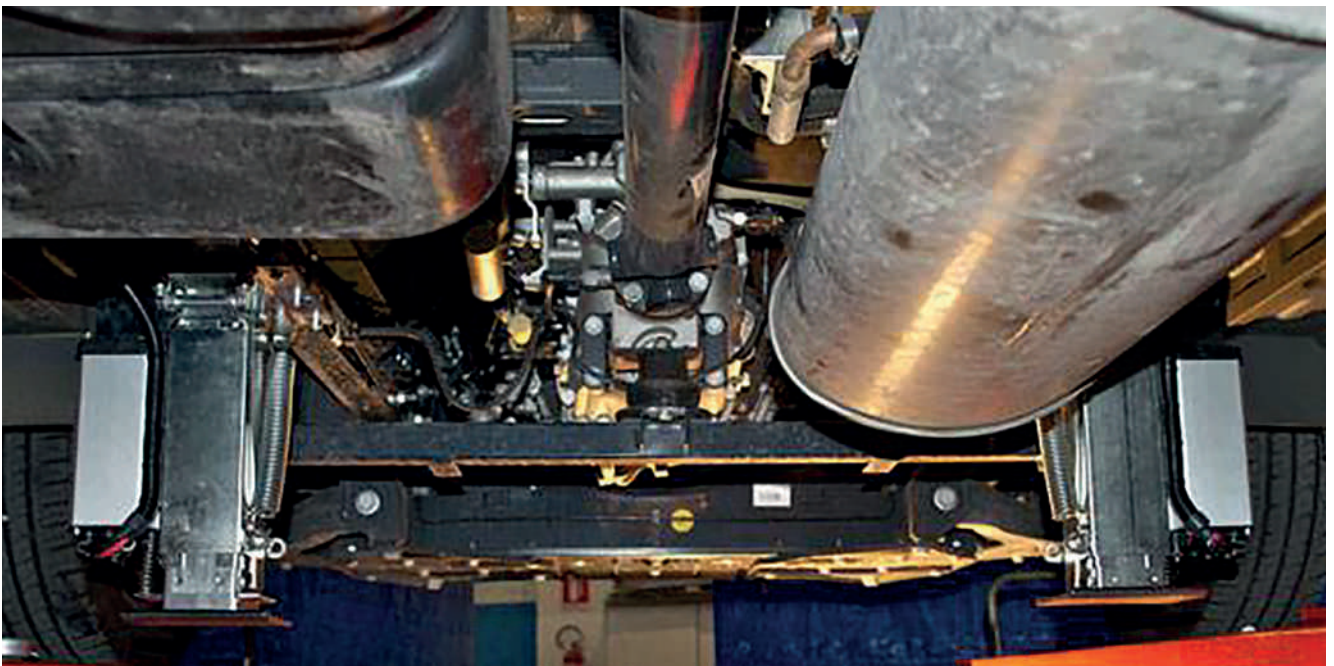
Asenna tunkki (noudata käyttöohjetta säätöjen osalta).

Asenna tunkit tunkkien sisäänvedettyyn asentoon sopivimpaan asentoon, jotta sovitin on valmis sovittamaan tunkit eri asentoihin.

ESIMERKKI TAKATUNKKIEN ASENNUKSESTA IVECOON

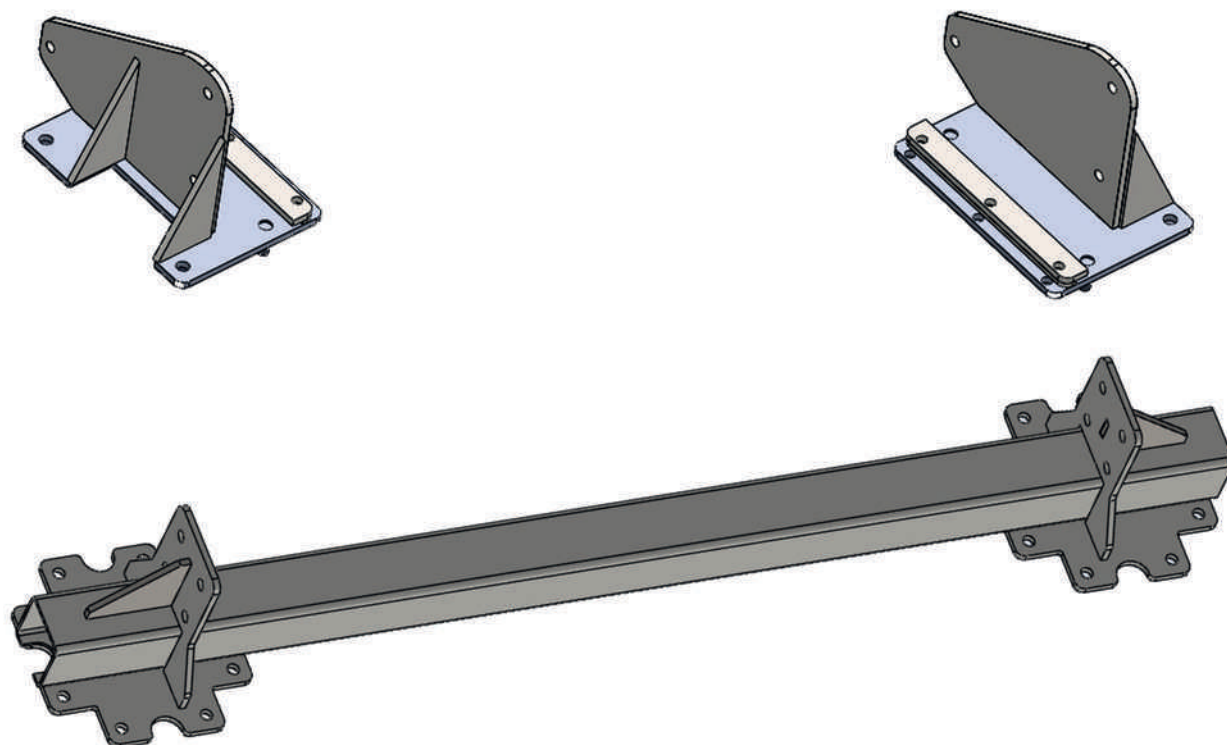


ESIMERKKI ETUTUNKKIEN ASENNUKSESTA IVECOON



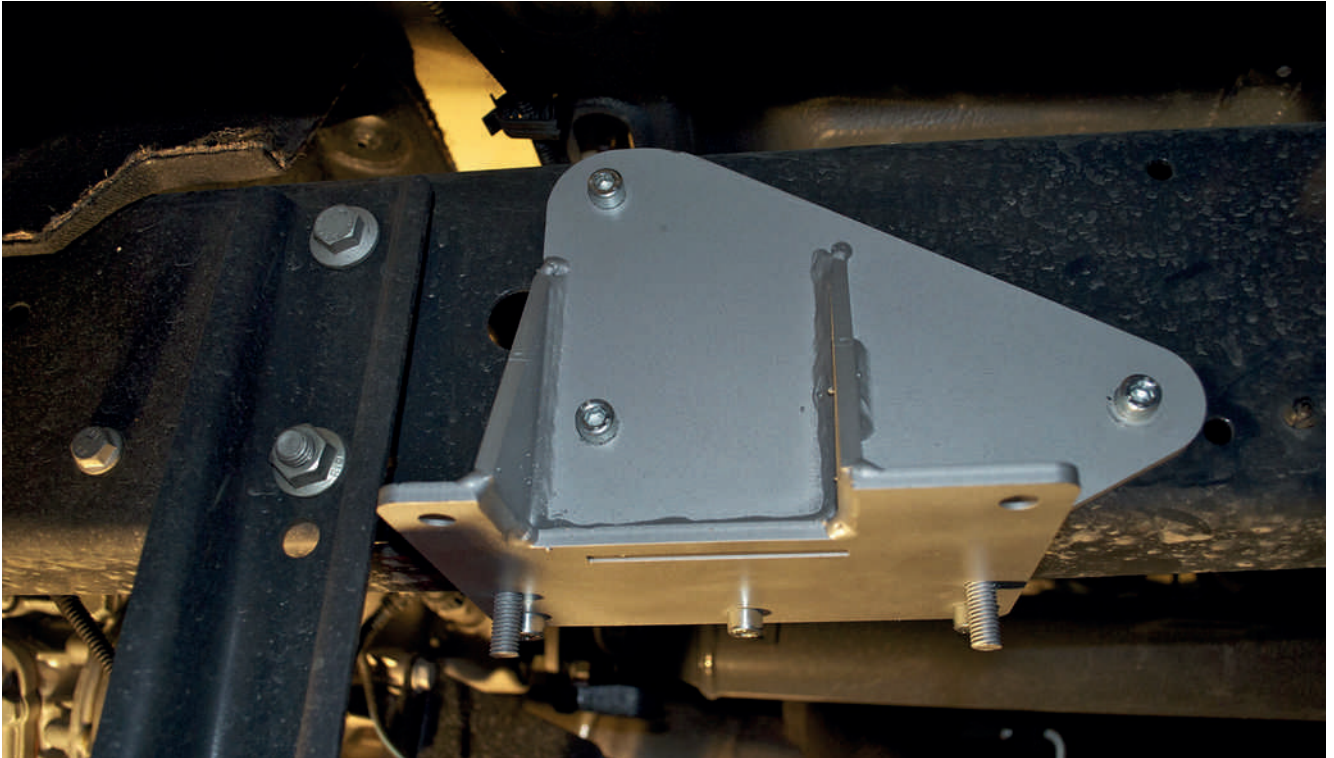
Autolift System

ADAPTERE TIL IVECO
Art. 465108



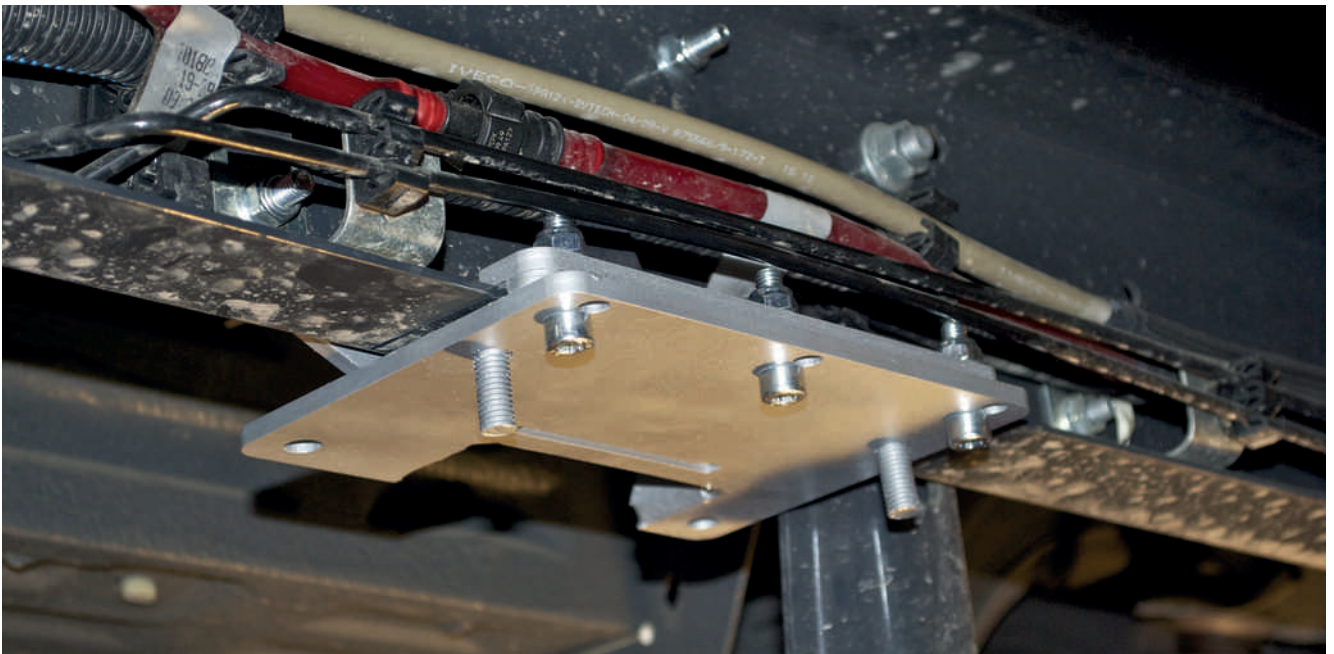
ADAPTER FORREST TIL VENSTRE IVECO

TRIN 1:



Adapteren skal placeres lige bag gearkassevognen og fastgøres med tre M8-skruer uden at bore nogen huller i rammen, hvis rammen er af den nyeste model (sort); ellers bores der tre huller.

TRIN 2:

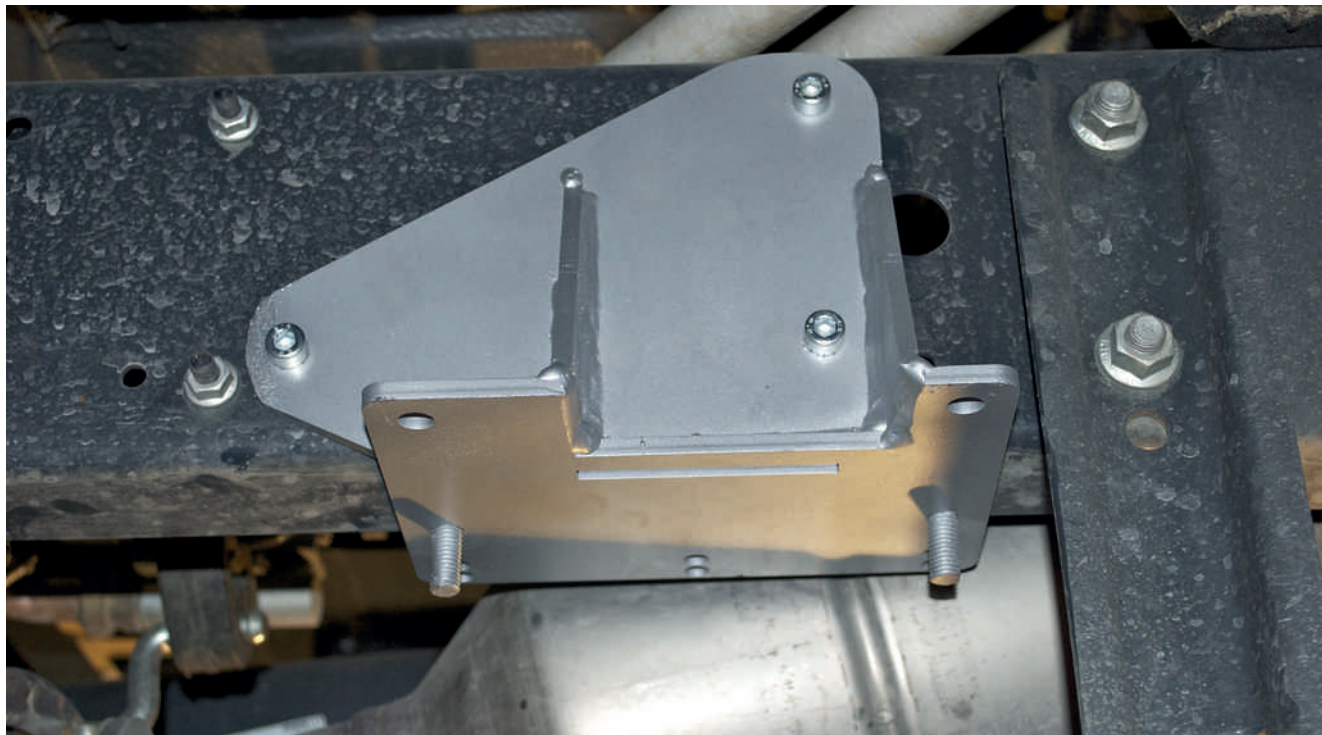


Indsæt tætningspladen i hullet på rammen, sæt adapteren på og skub mod fronten, og monter derefter klemmen på indersiden af rammen.

Opmærksomhed: Bemærk: Motorkraften skal placeres med front mod køretøjets yderside, mens den drejer mod bagsiden.

ADAPTER FORREST HØJRE IVECO

TRIN 1:



Adapteren skal placeres lige bag gearkassevuggen, følg samme procedure som for den forreste venstre adapter.

TRIN 2:



Monter donkraft (følg manualen for justeringer).

ADAPTER BAGTIL VENSTRE IVECO

TRIN 1:



Placer adapteren bag bagakslen. Bor først hullerne, når adapteren er helt indsat. I nogle tilfælde er det muligt at bruge de huller, der allerede findes på chassiset.

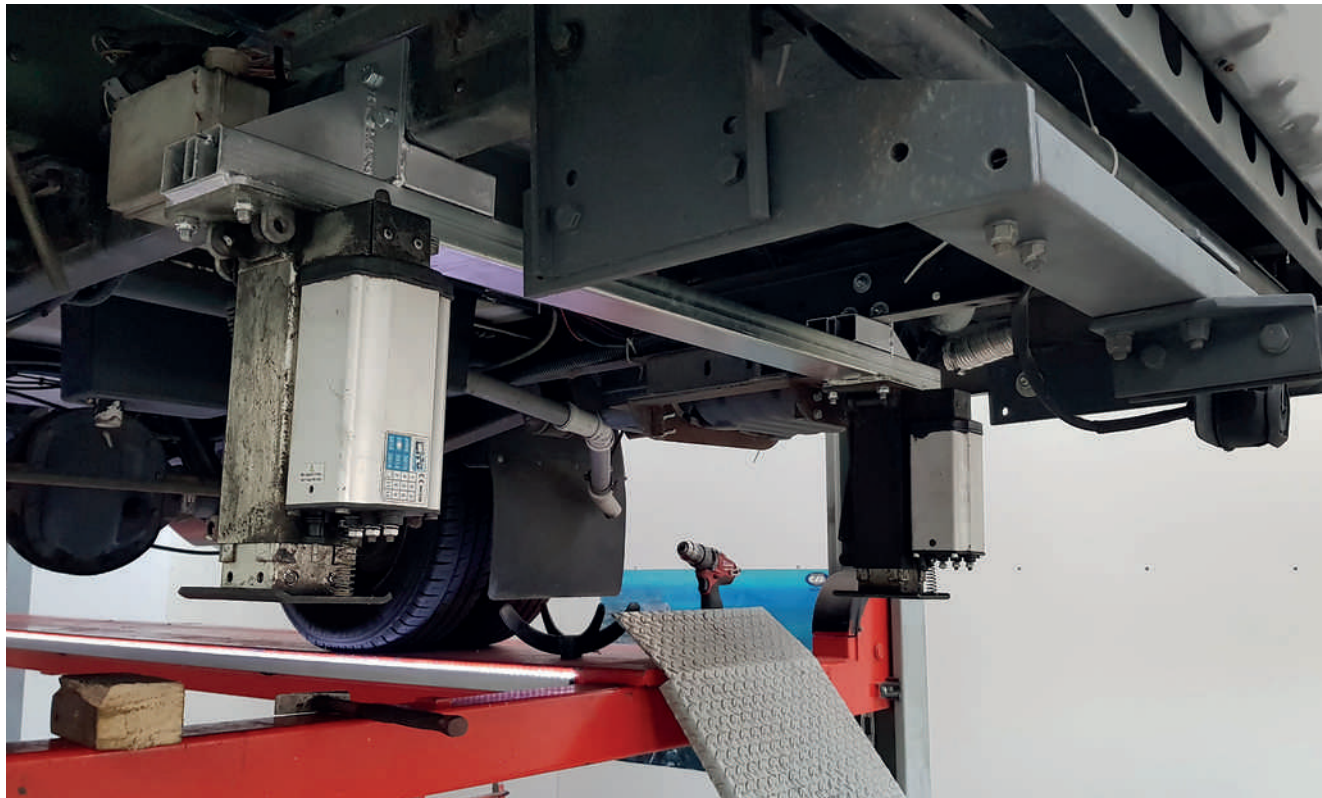
TRIN 2:



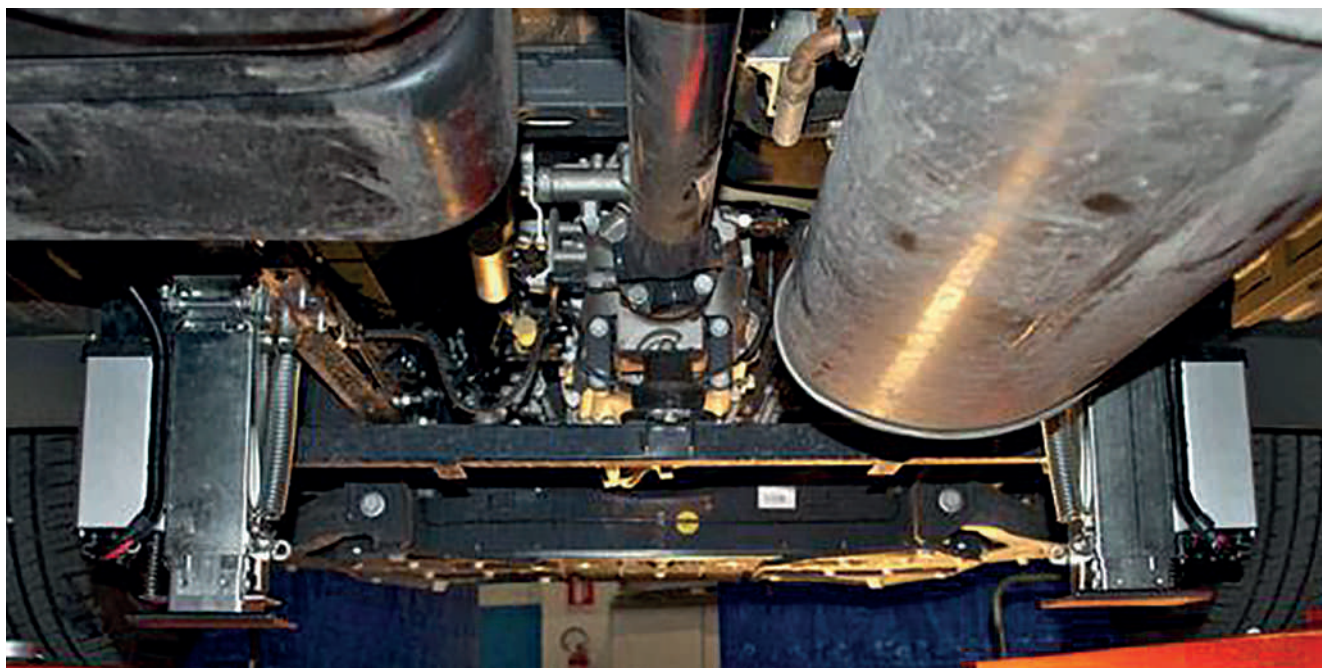
Monter donkraften (følg manualen for justeringer).

Monter donkraften i den mest behagelige position for donkraftens tilbagetrukne position, så adapteren er forberedt til at passe til donkraften i forskellige indstillinger.

EKSEMPEL PÅ MONTERING AF BAGESTE DONKRAFTE PÅ IVECO

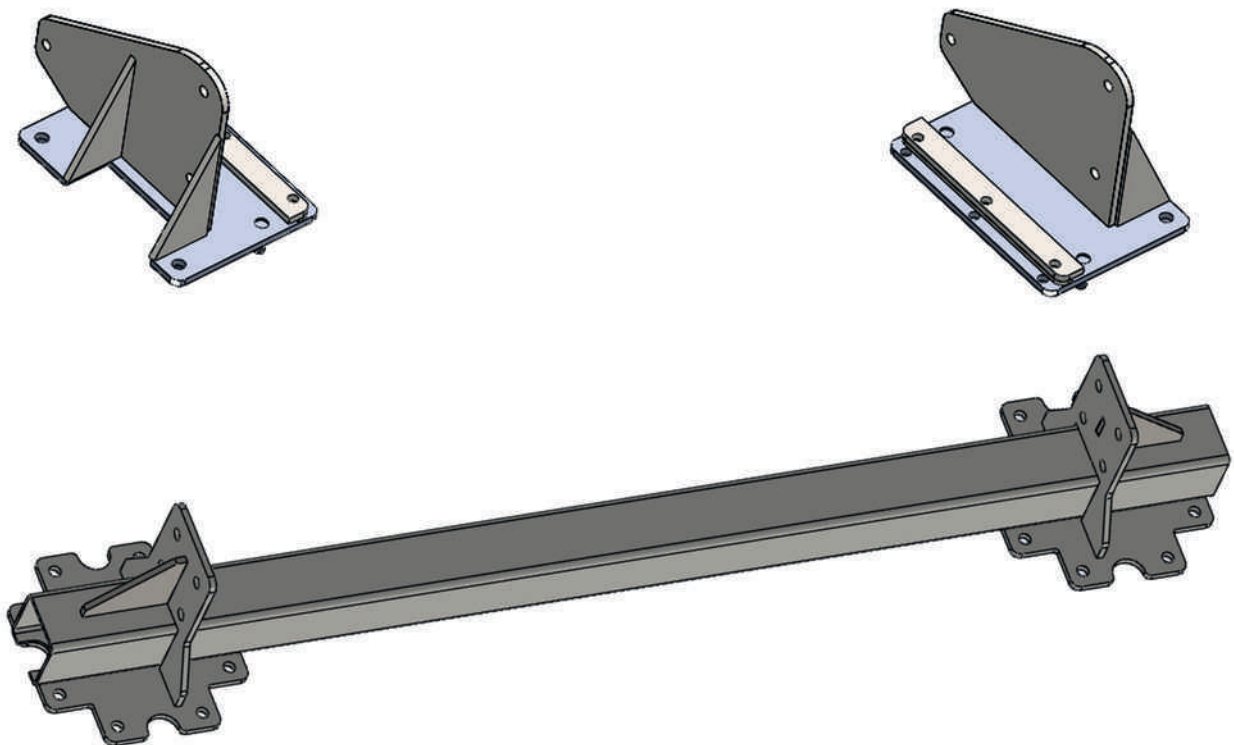


EKSEMPEL PÅ MONTERING AF FORRESTE DONKRAFTE PÅ IVECO



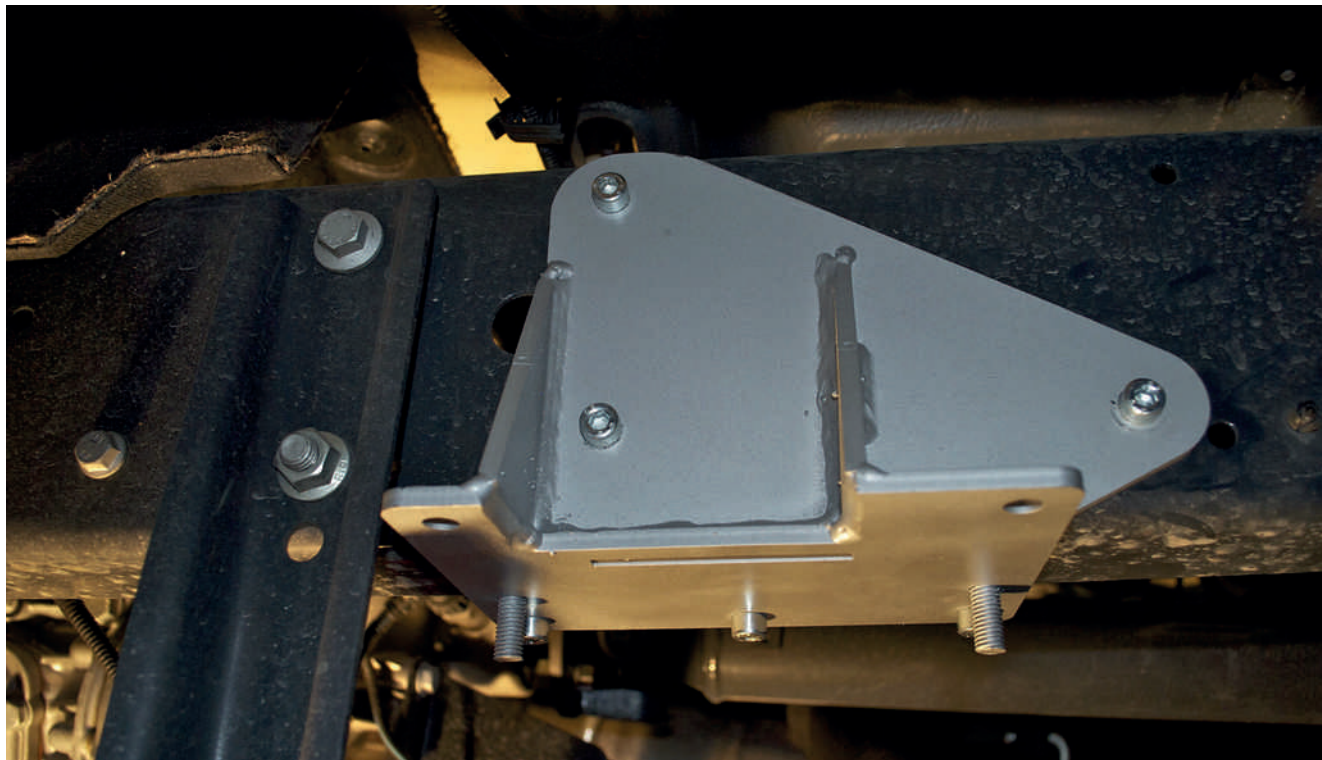
Autolift System

ADAPTRAR FÖR IVECO
Art. 465108



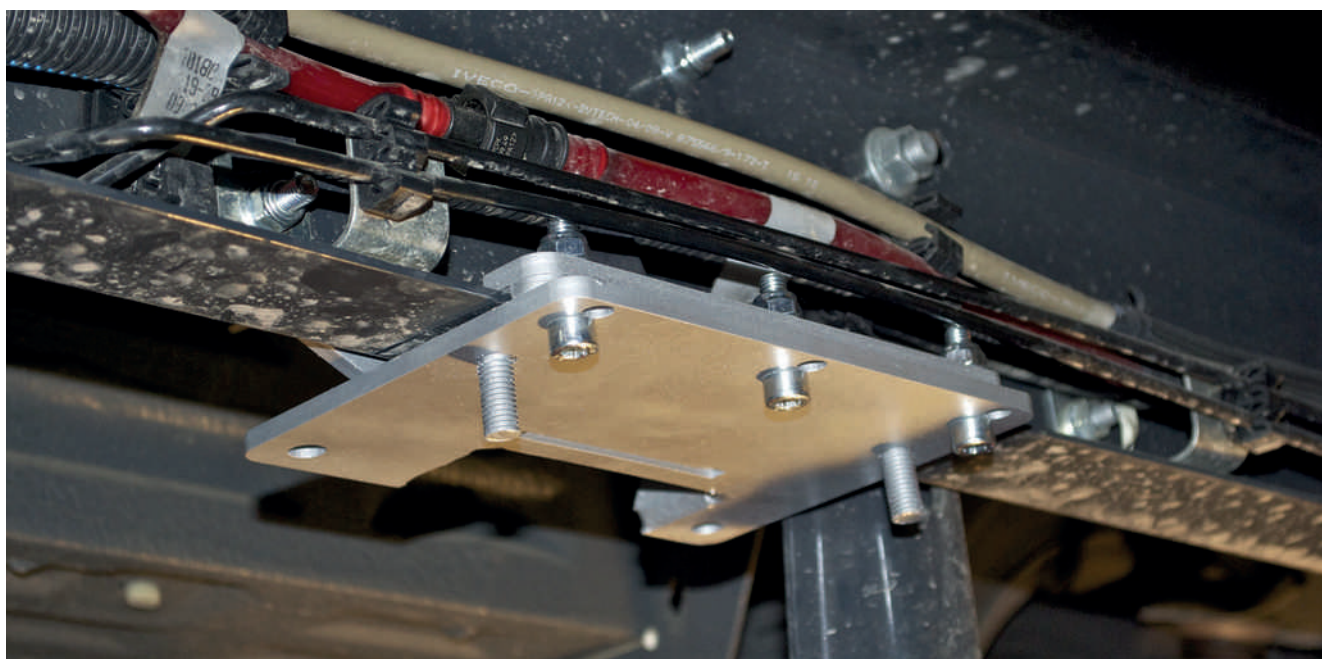
VÄNSTER FRAMSIDA ADAPTER IVECO

STEG 1:



Adaptorn ska placeras precis bakom växellådans vagga och fästas med tre M8-skrivar utan att borra några hål i ramen om ramen är av den senaste modellen (svart), annars borrar tre hål.

STEG 2:

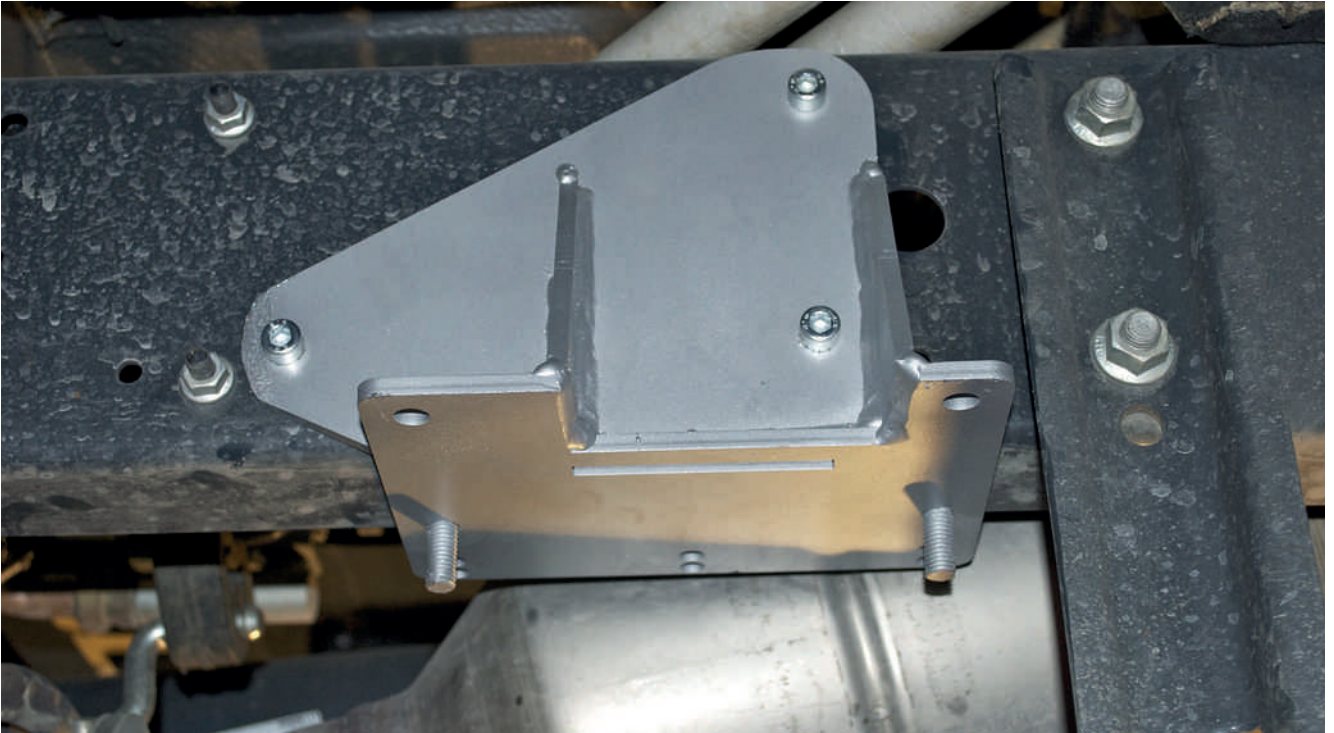


Sätt in tätningssplattan i hålet på ramen, placera adaptorn och tryck den framåt, montera sedan klämman på insidan av ramen.

Var uppmärksam: Det är viktigt att motorjackan placeras med ansiktet mot fordonets utsida och roterar mot baksidan.

ADAPTER FÖR HÖGER FRAMSIDA IVECO

STEG 1:



Adaptorn måste placeras precis bakom växellådans vagga, följ samma förfarande som för den främre vänstra adaptorn.

STEG 2:



Montera domkraften (följ manualen för justeringar).

BAKRE VÄNSTER ADAPTER IVECO

STEG 1:



Placera adaptern bakom bakaxeln. Borra hålen först när adaptern är helt insatt. I vissa fall är det möjligt att använda hål som redan finns på chassit.

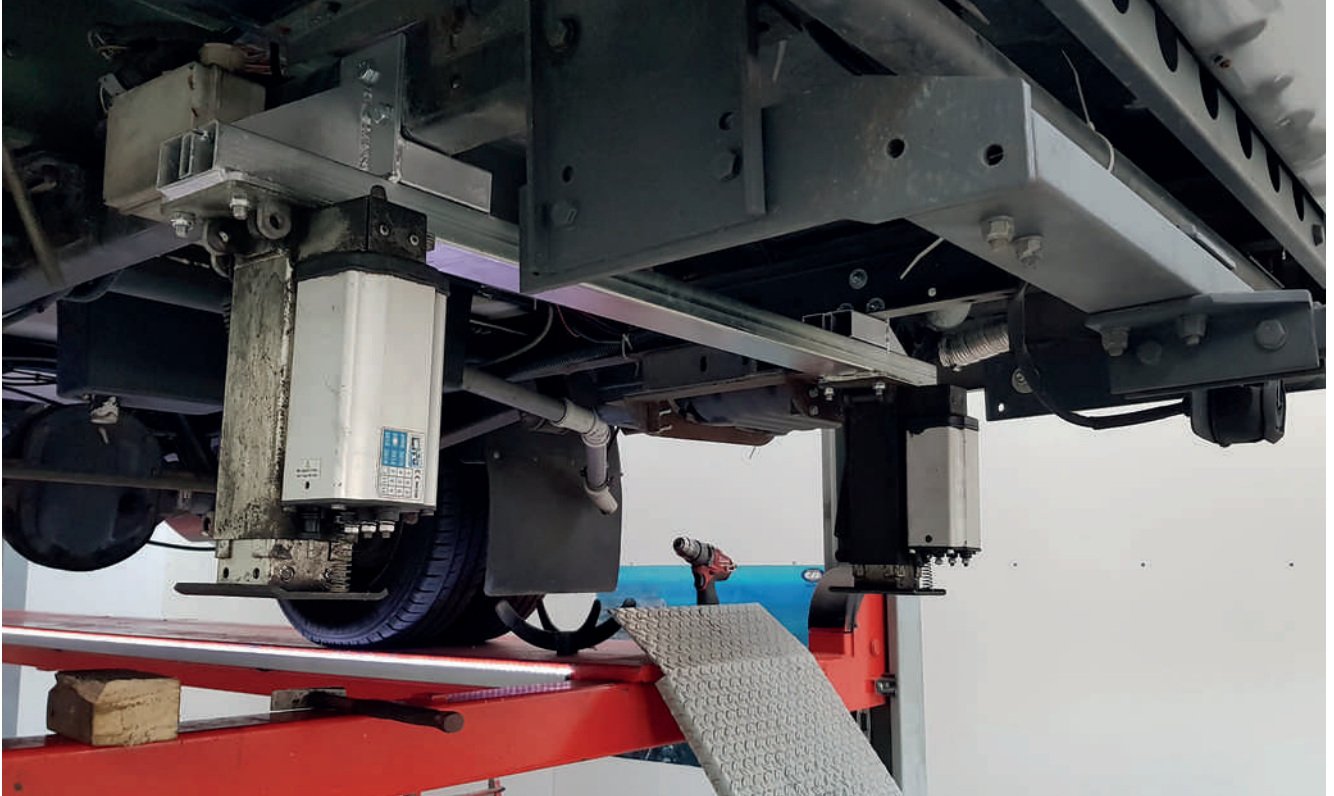
STEG 2:



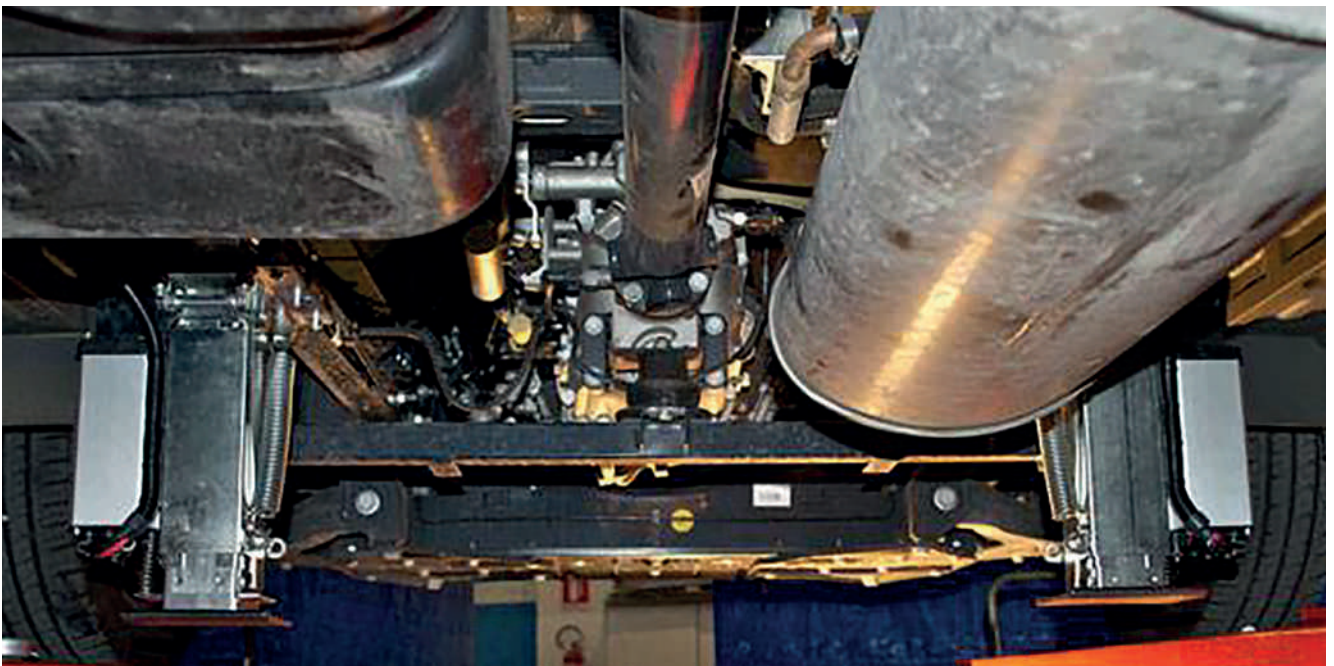
Montera domkraften (följ manualen för justeringar).

Montera domkrafterna i det mest bekväma läget för domkrafternas indragna läge, så att adaptern är förberedd för att passa domkrafterna i olika inställningar.

EXEMPEL PÅ INSTALLATION AV BAKRE DOMKRAFTER PÅ IVECO



EXEMPEL PÅ INSTALLATION AV FRÄMRE DOMKRAFTER PÅ IVECO





REIMO REISEMOBIL-CENTER GMBH
63329 EGELSBACH · BOSCHRING 10 · GERMANY · WWW.REIMO.COM
MADE IN ITALY · © REIMO 06/2022