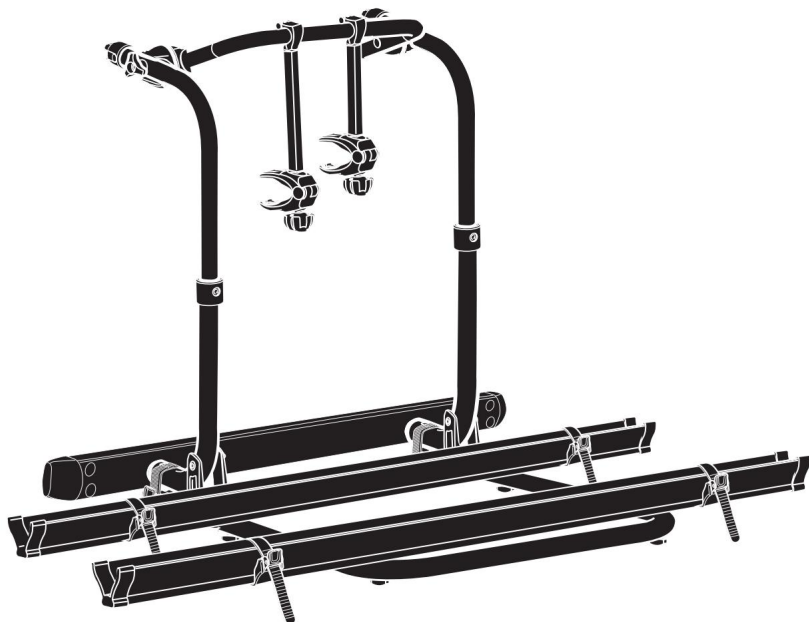
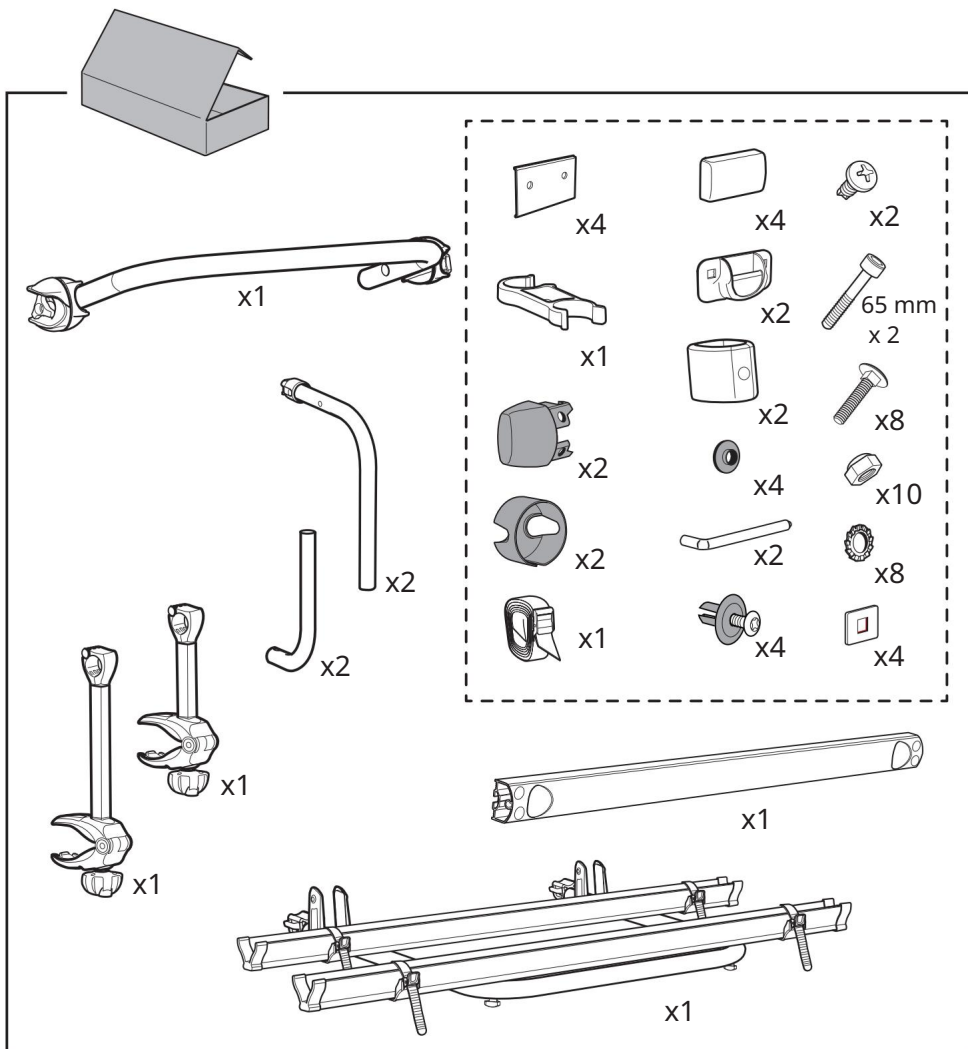
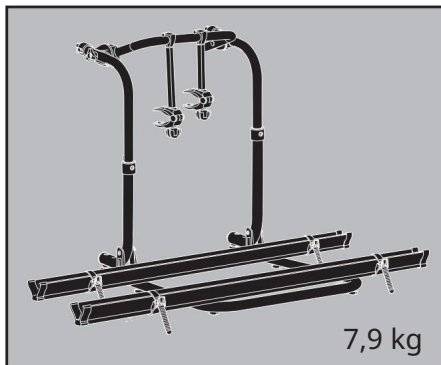
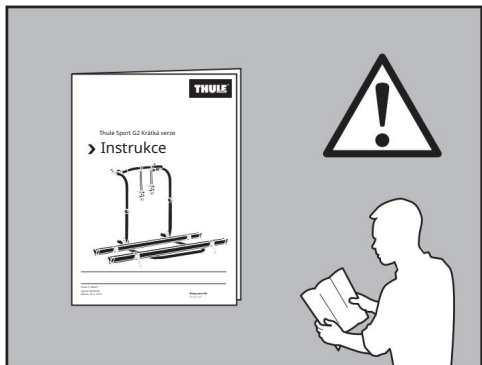
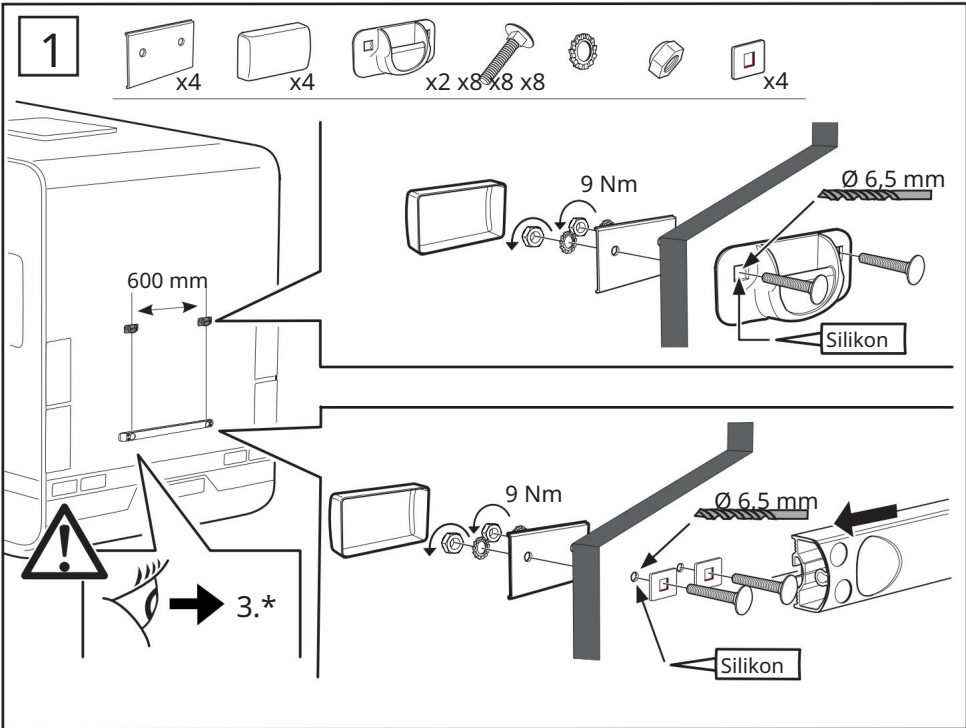


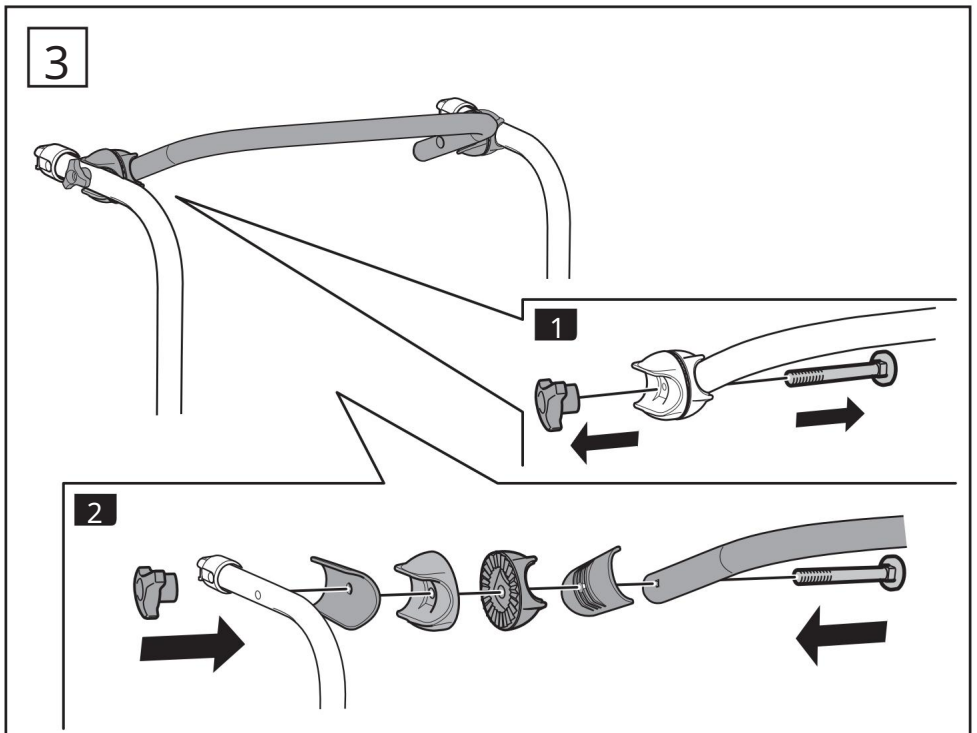
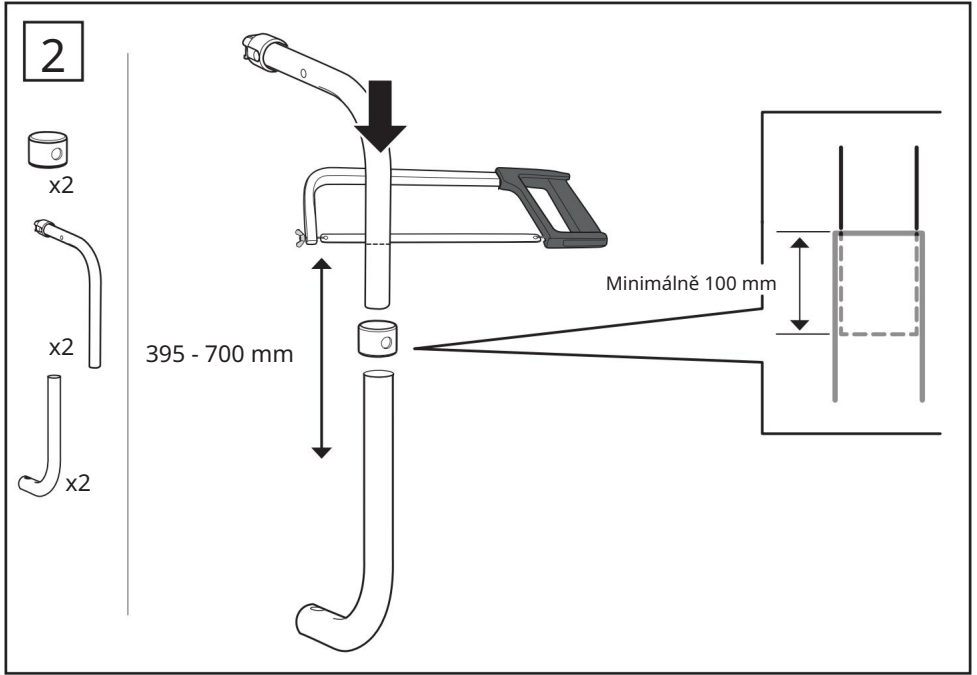
Pokyny

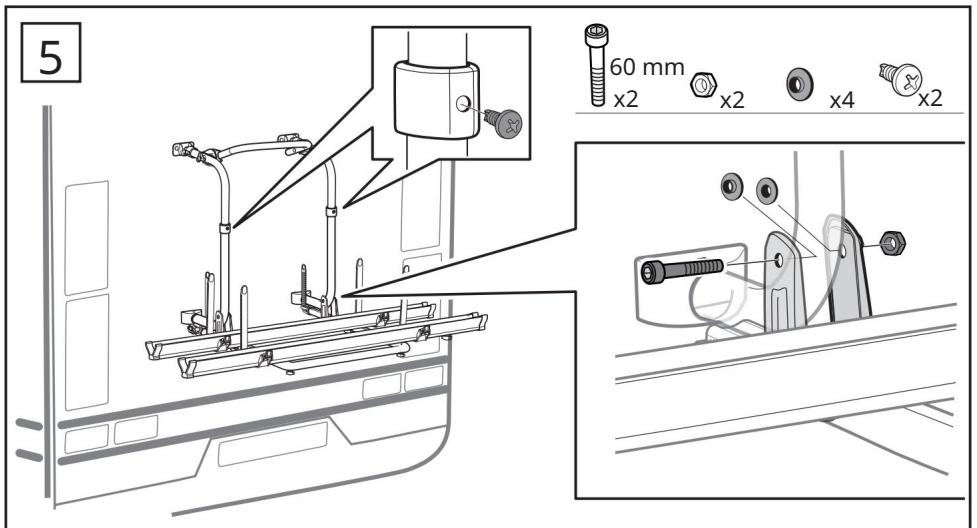
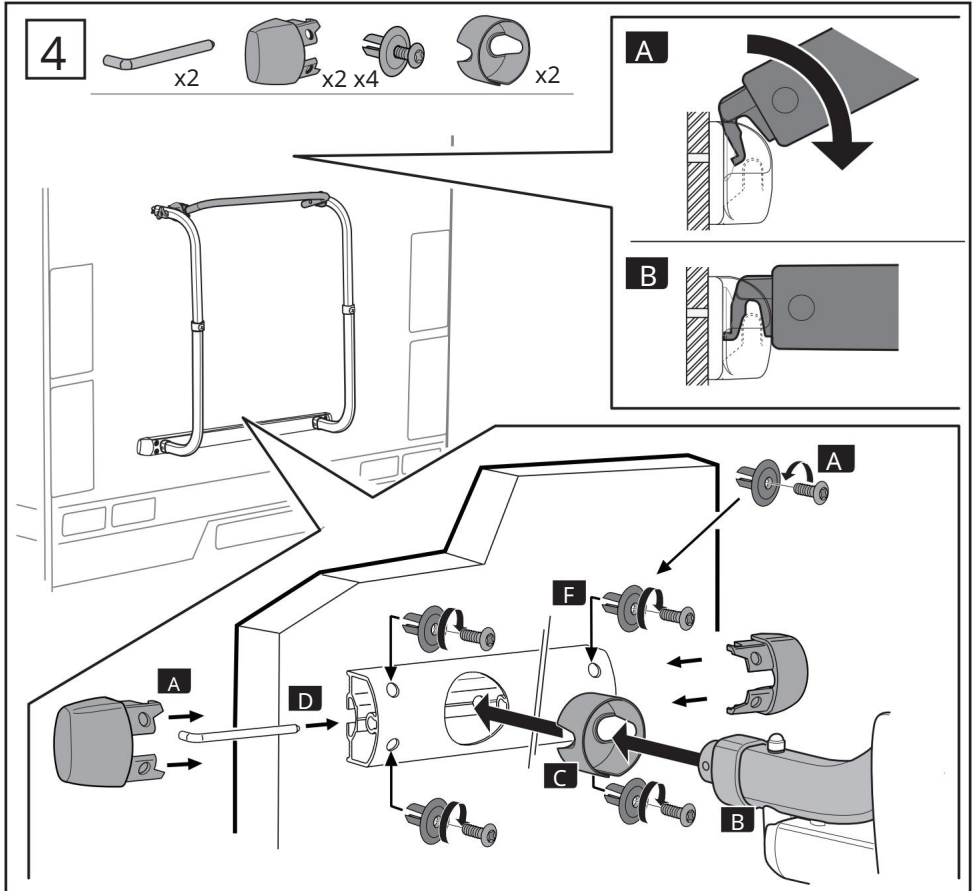
Thule Sport G2 Krátká verze 307127

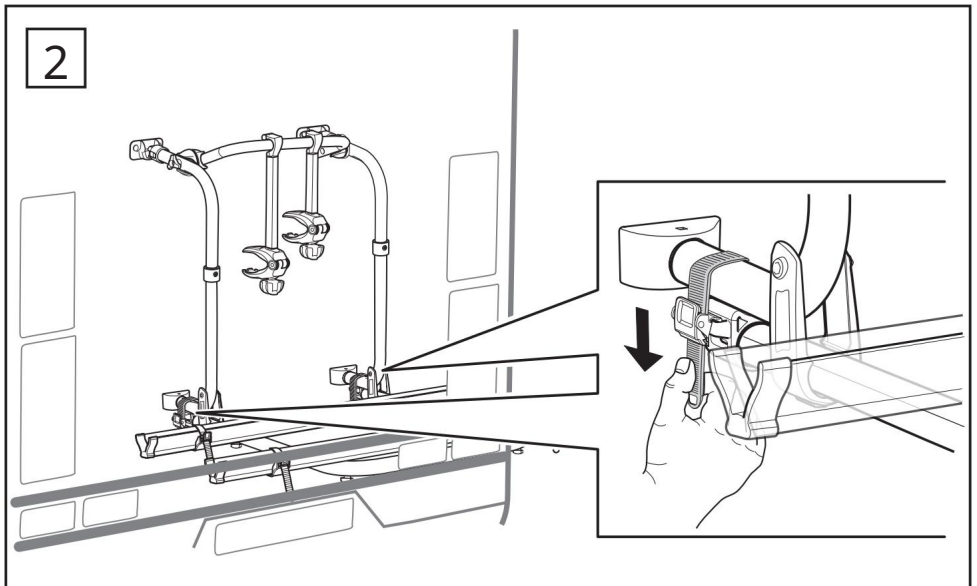
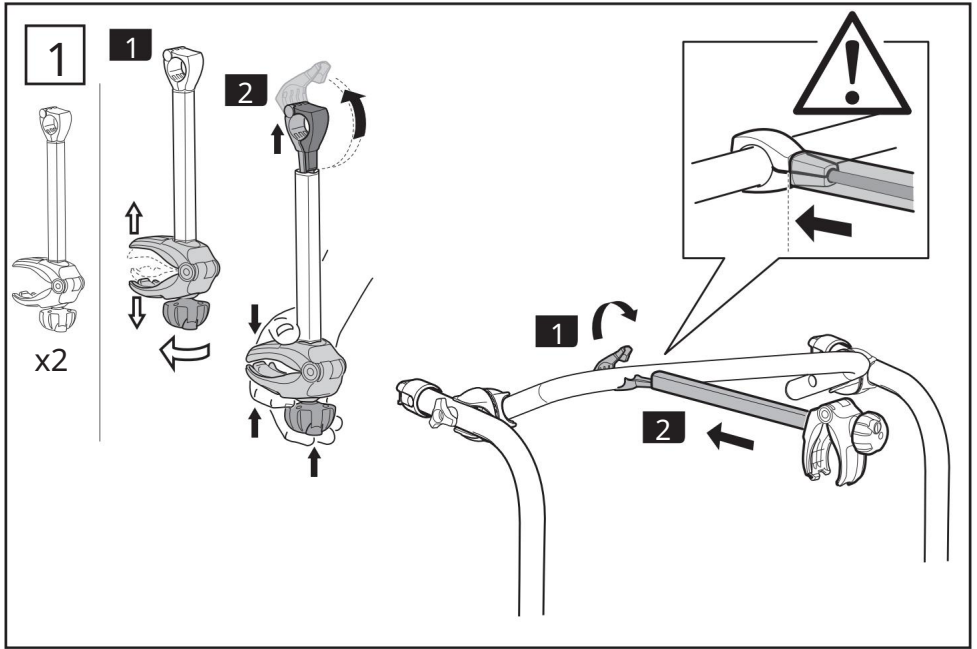


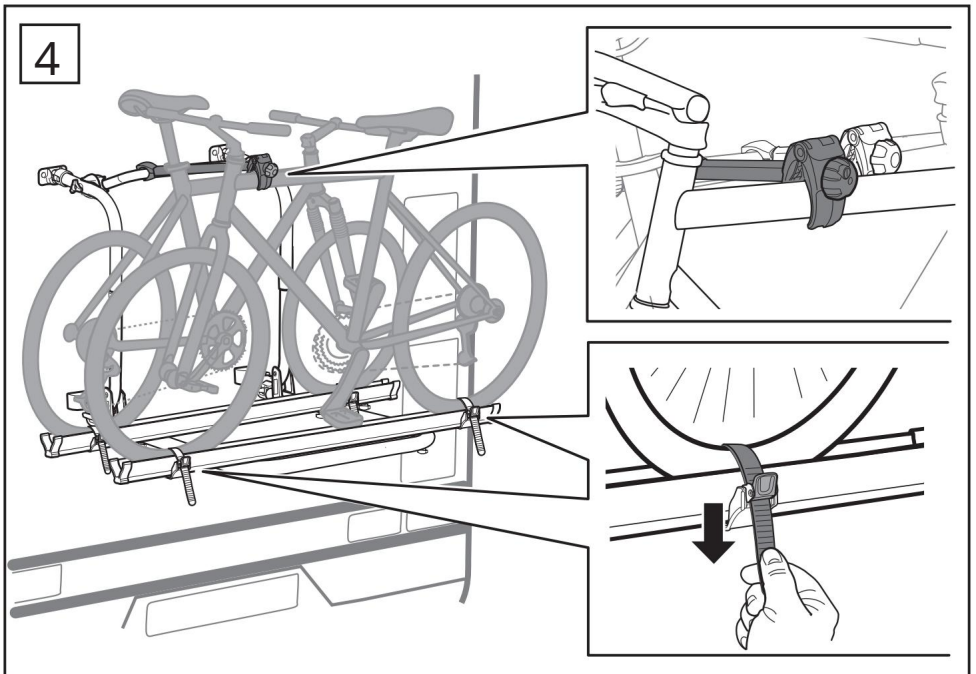
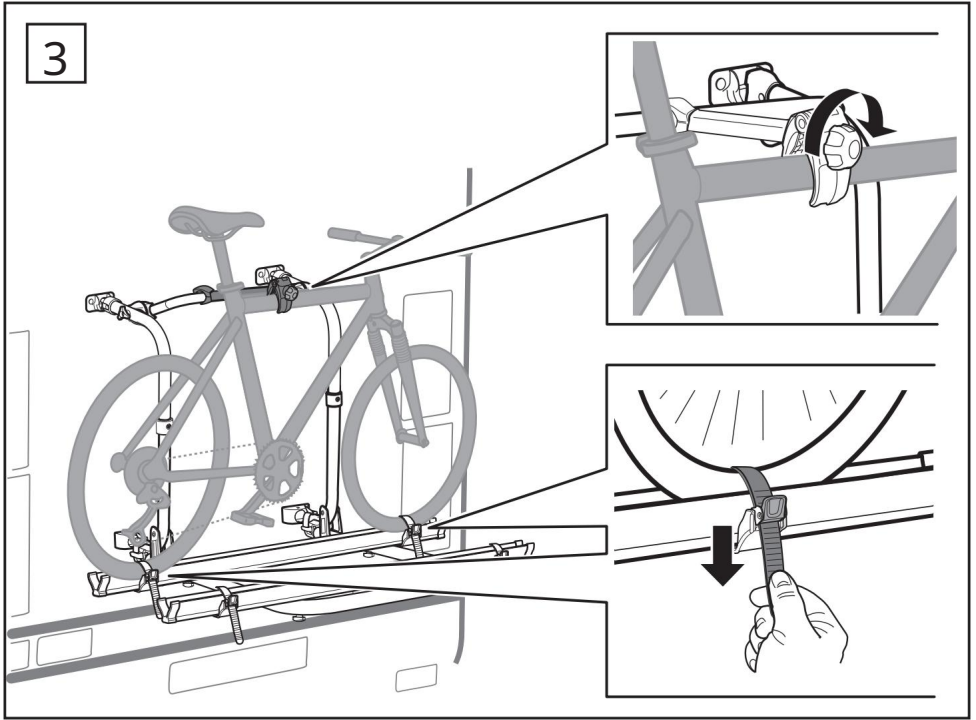


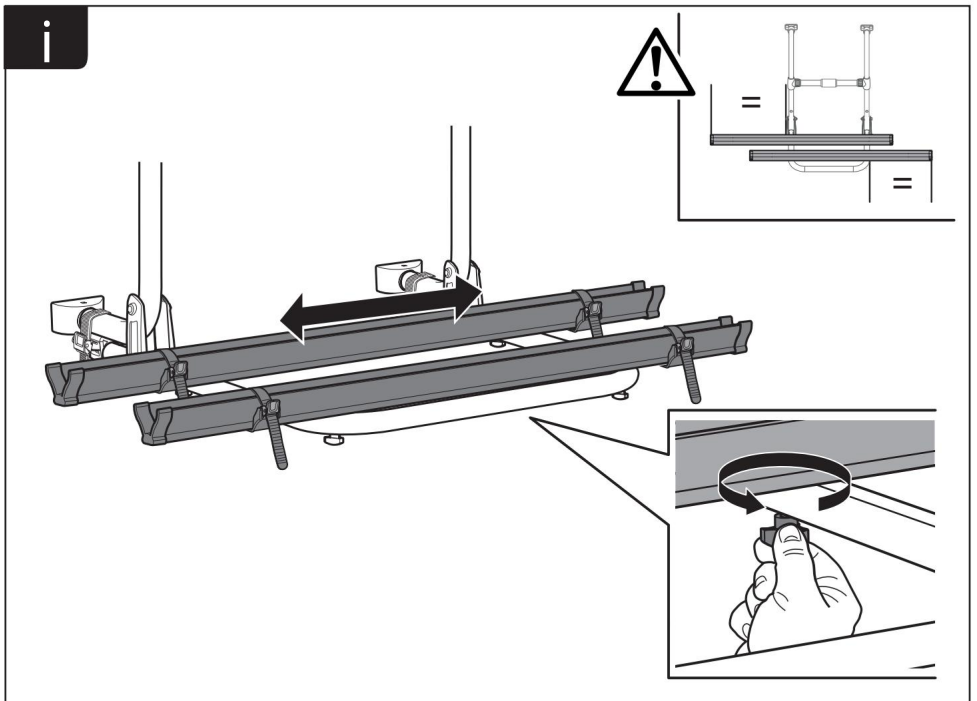
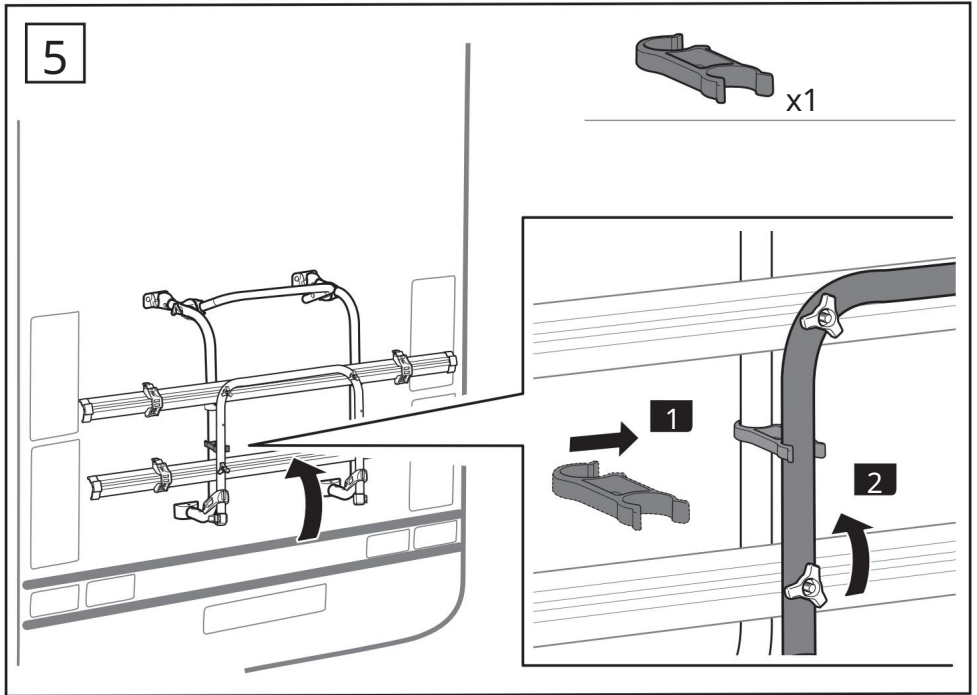


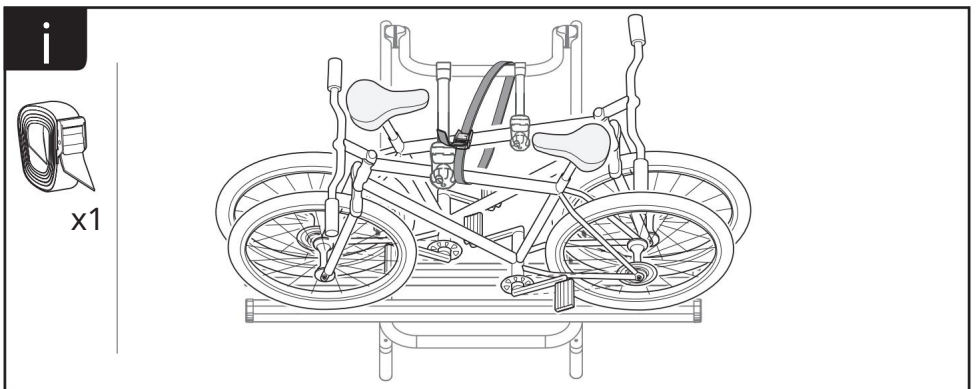
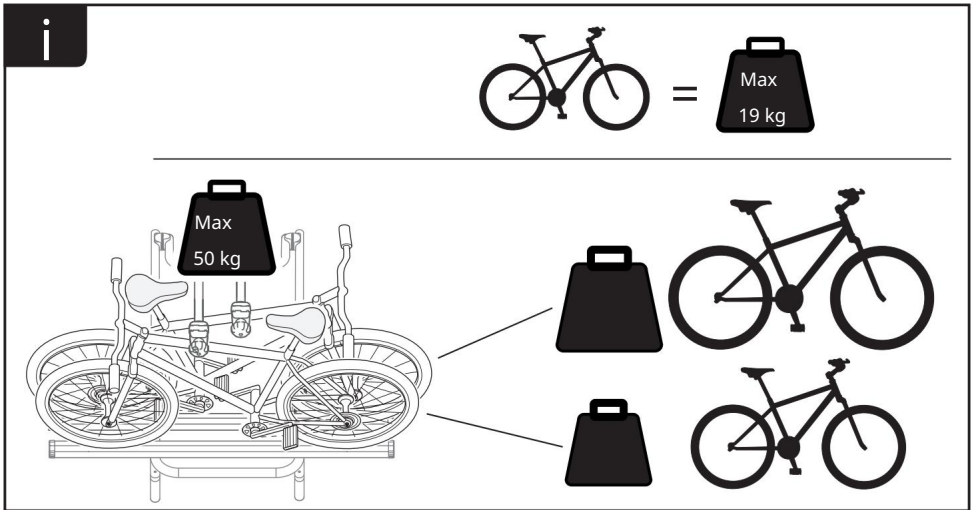
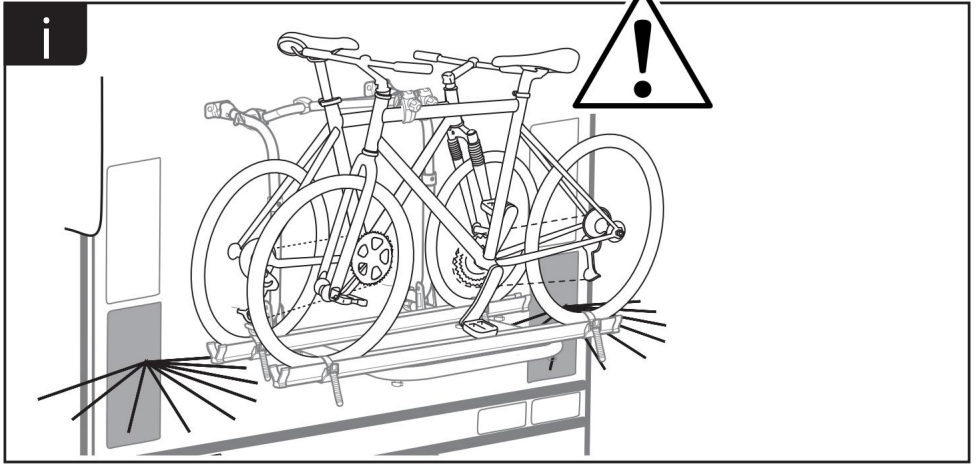












CS Technické údaje

Hmotnost jednotky: cca 7,9 kg Max.

povolené zatížení výrobku: 50 kg

Bezpečnostní pokyny

1. Thule se zřiká jakékoli odpovědnosti za zranění osob a/nebo škody na majetku a výsledné finanční ztráty způsobené nesprávnou instalací nebo použitím.
2. Nosič jízdních kol musí být bezpečně sestaven a namontován podle návodu stát se.
- 3.* Předem se ujistěte, že povrch, na kterém je nosič jízdních kol namontován, je dostatečně pevná. V případě potřeby vyztužte.
4. Nosič jízdních kol nebo přepravované zboží se nesmí dotýkat zadních světel vozidla pokrýt.
5. Za to, že nosič jízdních kol je bez závad a řádně zajištěný, odpovídá výhradně řidič vozidla.
6. Vždy umístěte největší/nejtěžší jízdní kolo nejbliže ke zdi a za ním menší/nejtěžší jízdní kolo. lehčí kolo
7. Během přepravy nenechávejte na kolech volně ložené předměty.
8. Připevňte vnější kolo k rámu jízdního kola pomocí dodaného dlouhého popruhu nosič jízdních kol.
9. Zkontrolujte, zda jsou popruhy a další příslušenství bezpečně připevněny. V případě potřeby je resetujte rozlehlý.
10. Když jsou namontovány držáky jízdních kol, je vůz delší než normálně. Jízdní kola mohou také zvětšit šířku a výšku vozu. Při couvání buďte opatrní.
11. Poškozené nebo opotřebované díly musí být okamžitě vyměněny.
12. Když je výrobek namontován, jízdní vlastnosti vozu se mohou změnit při zatáčení a brzdění přeměna.
13. Vždy musíte dodržovat omezení rychlosti a další pravidla silničního provozu.
14. Rychlost musí být nastavena na bezpečnou úroveň s ohledem na podmínky a zatížení úroveň.
- 15.*Pokud náklad vyčnívá více než 40cm za vnější strany světel vozidla popř obrysových svítlen na zadním instalovaném nosiči, náklad musí být na boku vybaven dopředu směřujícím bílým světlotemetem, ne více než 40 cm od konce a ne více než 1,5 m nad vozovkou. Červená kontrolka musí být viditelná zezadu.
16. U vozidel, jejichž první typové schválení bylo uděleno po 1. říjnu 1998, nesmí namontovaný držák jízdního kola nebo přepravovaný náklad zakrývat vzhled na třetí brzdové světlo vozu (ISO). Oblast, v níž je požadována viditelnost brzdové svítilny, se stanoví takto: boční: do 10° vlevo a vpravo od podélné osy vozidla; na výšku: pod 10° vodorovně dolů vzhledem k horní části svítilny, nad 5° svisle vzhledem k. (Neplatí pro střešní nosiče kol)
17. Tandemy nelze přepravovat.
18. Na produktu nelze provádět žádné změny.
19. Nosič jízdních kol pravidelně čistěte teplou vodou.
20. Pravidelně kontrolujte všechna upevňovací nosiče jízdních kol a jízdních kol: nejprve po 50 km a poté pravidelně.
21. Návod uschovejte na bezpečném místě ve voze.

CS Technické vlastnosti

Hmotnost jednotky: cca. 7,9 kg

Maximální přípustné zatížení: 50 kg

Bezpečnostní pokyny

1. Společnost Thule odmítá veškerou odpovědnost v případě tělesného zranění a/nebo materiálních škod v důsledku chyby při montáži nebo použití.
2. Nosič jízdních kol musí být sestaven a bezpečně namontován podle dodaných montážních pokynů.
ŽÁDNÝ.
- 3.* Nejprve se ujistěte, že plocha, na kterou má být nosič jízdních kol připevněna, je dostatečná

- pevně. Pokud ne, prosím posilněte to.
- Nosič jízdních kol nebo přepravované vybavení nemohou za žádných okolností skrýt zadní světla vozidlo.
 - Za dobrý stav a správné upevnění RMS zařízení odpovídá výhradně řidič vozidla.
 - Vždy umístěte největší/nejtěžší jízdní kolo jako první, a tedy nejbliže ke stěně vozidla. Poté umístěte nejmenší/nejlehčí kolo.
 - Během jízdy nesmí být na kole ponechány žádné předměty, které by se mohly uvolnit.
 - Připevňte kola k základně pomocí originálního popruhu.
 - Zkontrolujte usazení popruhů a dalších upevňovacích zařízení; v případě potřeby dotáhněte.
 - Nosič kol zvětšuje délku vozidla a kola mohou měnit jeho šířku a výšku. Při couvání buďte opatrní.
 - Poškozené nebo opotřebované předměty ihned vyměňte.
 - Chování vozidla může být změněno při zatáčení a brzdění.
když je zařízení na svém místě.
 - Samozřejmostí je dodržování rychlostních limitů a dalších platných dopravních předpisů.
 - Rychlost vozidla musí být také přizpůsobena okolnostem a zohledněna bezpečnostní požadavky spojené s přepravou jízdních kol.
 - * V případě, že zatížení přesahuje vnější konec plochy o více než 40 cm vyzařování světla obrysových světel nosiče jízdních kol namontovaného na zadních dveřích zavazadlového prostoru, na buku musí být umístěna bílá svítidla, maximálně 40 cm od jejího konce a maximálně 1,5 m nad vozovkou. Vzadu musí být vidět červené světlo.
 - U vozidel prvního typu schváleného po 1. říjnu 1998 nesmí nosič jízdních kol na zadním poklopu nebo přepravované předměty zakrývat třetí brzdové světlo vozidla (ISO). Brzdové světlo vozidla musí být viditelné z levé a pravé strany takto: vzhledem k podélné ose vozidla pod úhlem 10 stupňů horizontálně směrem nahoru; vzhledem k hornímu okraji světla pod úhlem 10 stupňů vertikálně, vzhledem k dolnímu okraji světla pod úhlem 5 stupňů vertikálně. Pokud tyto hodnoty nejsou splněny, je nutné přidat náhradní brzdové světlo (neplatí pro střední nosiče kol).
 - Přeprava tandemů je zakázána.
 - Zařízení nesmí být nijak upravováno.
 - Nosič jízdních kol pravidelně myjte teplou vodou nebo autošamponem po nebo během pobytu u moře nebo v zimě, kdy se na silnici rozsykala sůl.
 - Po ujetí určitého kilometru (50 km) zkontrolujte montáž. Nakonec tuto kontrolu zopakujte.
 - Uschovejte pokyny na bezpečném místě uvnitř vozidla.

EN Technická specifikace

Hmotnost jednotky nosiče kol: 7,9 kg

Povolená nosnost: max 50 kg

Bezpečnostní pokyny

- Společnost Thule se zbavuje odpovědnosti za jakákoli zranění osob nebo následné škody majetek nebo bohatství způsobené nesprávnou montáží nebo použitím.
- Nosič jízdních kol musí být smontován a upevněn bezpečně v souladu s pokyny.
- * Nejprve zkontrolujte, zda je stěna, kam má být umístěn nosič kol, pevná. Pokud ne, prosím posílit.
- Nosič kol ani přepravované zboží nesmí zakrývat zadní světlo vozidla
- Za bezchybný stav výrobku odpovídá výhradně řidič vozidla
a že nosič a náklad jsou bezpečně upevněny.
- Vždy umístěte největší/nejtěžší kolo jako první a nejbliže k autu a poté umístěte menší/lehčí kolo.
- Před odjezdem by měly být z kola odstraněny všechny volné části, jako jsou dětské sedačky, košíky, zámkové pumpy na kolo atd. Na kolech by se během přepravy neměly nacházet žádné volné předměty, které by mohly ohrozit ostatní.
- Všechna kola vždy připevňte k rámu nosiče kol pomocí přiloženého dlouhého popruhu
- Zkontrolujte, zda jsou pásy a další upevňovací prvky zajištěny, v případě potřeby je dotáhněte.
- Po připevnění nosiče kol se celková délka vozidla zvětší. Samotná kola mohou zvětšit celkovou šířku a výšku vozidla. Buďte zvláště opatrní při couvání a/nebo

vjezd do garáží nebo trajektů atd.

11. Poškozené nebo opotřebované díly okamžitě vyměňte.
12. Chování vozu na silnici se může změnit zejména při projíždění zatáček a při brzdění, když je výrobek namontován.
13. Vždy je třeba dodržovat platná omezení rychlosti a další dopravní předpisy.
14. Rychlost by měla být vždy přizpůsobena tak, aby vyhovovala bezpečnostním hlediskům s ohledem na dopravní podmínky a přepravovaný náklad.
- 15.*Pokud vyčnívá více než 40 cm za vnější okraj povrchu vyzařujícího světlo odbavení resp. obrysové svítliny na zadním nosiči, náklad musí být vpředu opatřen bílou svítlinou na boku nejvýše 40 cm od jeho okraje a nejvýše 1,5 m nad jízdním pruhem. Směrem dozadu musí být viditelná červená svítlina.
16. U vozidel, která byla poprvé typově schválena po 1. říjnu 1998, namontovaný zadní nosič nebo přepravované zboží nesmí zakrývat třetí brzdové světlo vozidla (ISO). Brzdové světlo vozidla musí být viditelné z levé a pravé strany takto: vzhledem k podélné ose vozidla v horizontálním úhlu 10° směrem nahoru; vzhledem k hornímu okraji svítliny – ve svislém úhlu 10 stupňů směrem dolů, vzhledem k dolnímu okraji svítliny ve svislém úhlu 5 stupňů. Pokud tyto hodnoty nejsou splněny, musí být namontováno volitelné náhradní brzdové světlo (neplatí pro střešní nosiče kol).
17. Nosič je konstruován pro nošení standardních rámců jízdních kol. Tandemová kola se nesmí převážet.
18. Úpravy tohoto produktu nejsou povoleny.
19. Nosič kol pravidelně čistěte teplou vodou nebo autošampónem, zvláště při použití / po použití na pobřeží (slaná voda) nebo v době, kdy se na silnicích používá sůl (zima).
20. Po ujetí krátké vzdálenosti (50 km) zkontrolujte, zda je nosič jízdních kol bezpečně upevněn poté v pravidelných intervalech.
21. Návod uchovávejte bezpečně v autě.

CS Technické údaje

Hmotnost: 7,9 kg

Nosnost zadního nosného systému: max

Bezpečnostní předpisy

1. Společnost Thule nenese v žádném případě odpovědnost za zranění osob a/nebo škody na majetku nebo z toho vyplývající případné finanční ztráty v důsledku nesprávné montáže nebo použití výrobku.
2. Zadní nosič musí být bezpečně smontován a nainstalován podle pokynů.
- 3.* Předem se ujistěte, že zadní stěna je v montážních bodech, kam ji budete připevňovat
Pokud chcete namontovat nosič kol, je dostatečně stabilní. Je-li to nutné, vyztučte odpovídajícím způsobem.
4. Nosič jízdních kol nebo přídavný náklad nesmí zakrývat zadní světla.
5. Za stav a bezpečné upevnění a naložení vozidla odpovídá řidič vozidla.
připojení systému zadního nosiče.
6. Naložte systém zadního nosiče tak, aby kolo s největší hmotností bylo uvnitř
Jako první se zpravidla nakládá kolo s největšími koly. Potom prosím naložte lehčí kolo.
7. Před přepravou odstraňte všechny volně připevněné části jízdních kol. Odstranit také dětské sedačky, nákupní košíky, zámky a vzduchové pumpy. Ty se mohou během přepravy uvolnit a představovat tak nebezpečí pro ostatní účastníky silničního provozu.
8. Připevněte vnější kolo k rámu pomocí dodaného popruhu.
9. Pravidelně kontrolujte utažení všech napínacích popruhů a držáků a v případě potřeby je dotáhněte.
slepice.
10. Délka vozidla se při naložení zvětšuje díky připevněnému zadnímu nosiči
Může se také zvětšit šířka a výška. Buďte opatrní při couvání a vjezdu do podzemních parkovišť, trajektů, parkování atd.
11. Okamžitě vyměňte jakékoli poškozené nebo opotřebované části systému zadního nosiče.
12. Připojený systém zadního nosiče může ovlivnit jízdní vlastnosti, zejména při zatáčení a brzdění. Rychlost musí být přizpůsobena zatížení a dalším podmínkám.
13. Doporučené rychlosti a další dopravní předpisy příslušné země musí být dodržovány.

14. Rychlost musí být přizpůsobena počasí a provozu i nákladu stát se.
 - 15.* Pokud náklad vyčnívá více než 40 cm nad vnější okraj ploch výstupu světla
Kromě bočních nebo koncových světel zadního nosného systému musí být označen nejvýše 40 cm od jeho okraje a nejvýše 1,5 m nad vozovkou vpředu světlem s bílým světlem a vzadu světlo s červeným světlem.
 16. Pro verze vozidel, jejichž typové schválení bylo poprvé vydáno po 1. říjnu 1998
bylo rozděleno, nesmí připojený zadní nosný systém nebo přepravovaný náklad zakrývat třetí brzdové světlo vozidla. Třetí brzdové světlo vozidla musí být viditelné: vpravo a vlevo vzhledem k podélné ose vozidla - ve vodorovném úhlu 10°, nahoru vzhledem k hornímu okraji svítilny - ve svislém úhlu 10° a dolů - vzhledem ke spodnímu okraji lampy - v jednom Vertikálním úhlu 5°.
- Pokud tyto hodnoty nejsou dodrženy, je nutné nainstalovat „třetí“ náhradní brzdové světlo (k dispozici jako volitelná výbava) (neplatí pro střední nosiče jízdních kol).
17. Systém zadního nosiče je vhodný pro přepravu jízdních kol se standardními rámy.
Tandemy se nesmí přepravovat.
 18. Změny produktů Thule nejsou obecně povoleny.
 19. Systém zadního nosiče lze čistit vodou a běžným autošamponem. Být-
Posypová sůl používaná zejména v pobřežních oblastech (slaná voda) nebo v zimních podmínkách musí být z nositele opláchnuta.
 20. Poprvé po krátké cestě (50 km) a později ve vhodných intervalech
Znovu zkontrolujte sestavu
 21. Návod k obsluze uschovejte ve vozidle.

CS Technické údaje

Hmotnost jednotky: cca 7,9 kg

Maximální povolené zatížení produktu: 50 kg

Pokyny pro kontrolu před a během cesty

1. Společnost Thule nepřebírá žádnou odpovědnost za jakékoli zranění osob nebo škody na majetku z toho vyplývající
montáž nebo nesprávné použití výrobku.
2. Nosič kol musí být smontován a namontován bezpečně v souladu s pokyny.
- 3.* Nejprve zkontrolujte, zda je povrch, na který chcete nosič kol umístit, pevný.
Pokud ne, musíte to posílit.
4. Není dovoleno, aby nosič jízdních kol nebo přepravované zboží schovávaly obrysová světla/
blikače/brzdová světla vozidla ani jeho SPZ.
5. Za neporušenost a správné upevnění je výhradně odpovědný řidič vozidla
produkt.
6. Na prvním místě vždy umístěte největší/nejtěžší kolo
blízko karosérie vozidla a poté nainstalujte menší/lehčí jízdní kolo.
7. Jízdní kola nesmí obsahovat během přepravy volně ložené předměty.
8. Vždy zajistěte všechna jízdní kola k rámu nosiče kol pomocí dlouhého popruhu, který je součástí dodávky a
souprava.
9. Zkontrolujte utažení popruhů a dalších upevňovacích prvků a dotáhněte je
v případě potřeby.
10. Po instalaci nosiče kol se celková délka vozidla zvětší. Samotná kola mohou zvětšit celkovou šířku a výšku vozidla. Při couvání věnujte
zvláštní pozornost.
11. Opotřeбенé nebo poškozené součásti okamžitě vyměňte.
12. Po instalaci může nosič kol změnit chování vozu na silnici, v
zejména při zatáčení a brzdění.
13. Vždy dodržujte rychlostní limity a silniční předpisy.
14. Rychlost musí být vždy přizpůsobena dopravní situaci a přepravovanému nákladu.
- 15.* Pokud náklad přečnívá o více než 40 cm přes okraj vnější plochy zadních světel nebo světél zadního nosiče kol, je nutné označit náklad
bočně maximálně 40 cm od okraje a max. 150 cm nad jízdním pruhem, vpředu s bílým světlem a vzadu s červeným světlem.

16. U vozidel poprvé schválených po 1. říjnu 1998 zadní nosič jízdních kol namontované na vozidle nebo přepravované zboží nesmí skrývat třetí brzdové světlo vozidla (ISO). Brzdové světlo musí být vždy viditelné z obou stran (zprava i zleva) podle následujících norem: směrem nahoru, v horizontálním úhlu 10 stupňů vzhledem k podélné ose vozidla; směrem dolů, ve svislém úhlu 10 stupňů vzhledem k hornímu okraji brzdového světla; ve svislém úhlu 5 stupňů ke spodnímu okraji brzdového světla. Pokud není možné tyto údaje dodržet, je nutné použít přídatné brzdové světlo (neplatí pro nosiče jízdních kol instalované na střeše).
17. Tandemová přeprava není povolena.
18. Výrobek nesmí být žádným způsobem upravován.
19. Nosič kol pravidelně čistěte teplou vodou.
20. Po ujetí vozidla na krátkou vzdálenost (50 km) a poté v pravidelných intervalech zkontrolujte, zda je nosič kol bezpečně připevněn.
21. Uschovejte návod k nosiči kol na bezpečném místě uvnitř vozidla.

CS Technické údaje

Vlastní hmotnost: cca 7,9 kg.

Maximální povolené zatížení výrobku: 50 kg.

Bezpečnostní předpisy 1.

Společnost Thule se zříká odpovědnosti za zranění osob a/nebo majetku, jakož i za škody na majetku vyplývající z nesprávné instalace nebo použití.

2. Držák jízdního kola musí být sestaven a namontován bezpečně podle pokynů.
- 3.* Zkontrolujte, zda je stěna vozidla, na kterou se má namontovat držák jízdního kola, stabilní. Pokud tomu tak není, musí být zesílen.
4. Držák jízdního kola nebo namontovaná jízdní kola nesmí nikdy zakrývat zadní světla vozidla.
5. Řidič je výhradně zodpovědný za to, že výrobek je v perfektním stavu a řádně zajištěn.
6. Vždy umístěte nejtěžší kolo nejbližší k autu.
7. Během přepravy nenechávejte na kolech nic volně loženého.
8. Vždy zajistěte kolo u nosiče pomocí popruhu, který je dodáván s výrobkem.
9. Zkontrolujte, zda jsou popruhy a další upevňovací prvky stabilní a v případě potřeby je utáhněte.
10. Při montáži nosiče kol se délka vozu prodlužuje. Kola mohou zvětšit jeho šířku a výšku. Kde pozor při couvání.
11. Poškozené nebo opotřebované díly okamžitě vyměňte.
12. Jízdní vlastnosti vozu se mohou změnit při zatáčení a brzdění, když je výrobek montován.
13. Vždy je třeba dodržovat platné předpisy o rychlosti a další pravidla silničního provozu.
14. Rychlost musí být nastavena na bezpečnou úroveň pro okolnosti a zatížení.
- 15.* Pokud výrobek/náklad vyčnívá více než 40 cm za vnější okraj obrysového světla vozidla a skrývá zadní světlo a obrysové světlo s namontovaným držákem jízdního kola, musí být náklad opatřen bílou svítlinou na straně v směrem dopředu, ne více než 40 cm od jeho okraje a ne více než 1,5 metru nad zemí.

Ze zadu musí být viditelné červené světlo.

16. Vozidla, která jsou typově schválena po 1. říjnu 1998, si nechejte namontovat zadní držák nebo trans-neskrýte třetí brzdové světlo vozidla (ISO). Brzdové světlo vozidla musí být viditelné z levé a pravé strany takto: od podélné osy vozidla pod úhlem 10 stupňů vodorovně nahoru; vzhledem k hornímu okraji svítliny - pod úhlem 10 stupňů svisle dolů, ke spodnímu okraji svítliny pod úhlem 5 stupňů svisle. Pokud to není možné, je nutné namontovat přídatné brzdové světlo.

(Neplatí pro střešní nosiče kol).

17. Tandemová kola nelze přepravovat.
18. Na výrobku se nesmí provádět žádné úpravy.
19. Nosič kol pravidelně čistěte teplou vodou nebo autošamponem, zejména během/po použití na pobřeží (slaná voda) nebo v zimě, kdy se na silnicích používá sůl.
20. Po krátké cestě (50 km) vždy zkontrolujte, zda je nosič kol bezpečně namontován, a poté v pravidelných intervalech.
21. Uschovejte montážní návod ve vozidle.

FIN Technická specifikace

Hmotnost nosiče kol: 7,9 kg

Maximální povolené zatížení: 50 kg

Bezpečnostní pokyny

1. Společnost Thule odmítá odpovědnost za zranění osob nebo nepřímé škody na majetku nebo předmětech, pokud byl produkt používán nebo instalován nesprávně.
2. Nosič kol musí být instalován pečlivě podle návodu.
- 3.* Nejprve zkontrolujte, zda je stěna, ke které je nosič kol připevněn, dostatečně podepřena ploutev. V případě potřeby potvrďte.
4. Nosič kol nebo náklad na něm umístěný nesmí zakrývat zadní světla vozidla ani SPZ.
5. Řidič vozidla je výhradně odpovědný za to, že výrobek je v perfektním stavu a náklad je pečlivě zajištěn.
6. Vždy umístíte největší/nejtěžší jízdní kolo nejbliže ke stěně vozidla, za ním následuje menší/lehčí kola.
7. Před odjezdem na výlet je třeba z jízdních kol odstranit všechny uvolněné díly a příslušenství, jako jsou dětské sedačky, košíky, zámky, pumpy atd. Na kolech nesmí být během přepravy volně položené předměty, protože mohou kapat a ohrozit ostatní účastníky silničního provozu.
8. Zajistíte připevnění všech kol kolem rámu k rámu stojanu pomocí přiloženého s jedním zátěžovým pásem.
9. Ujistěte se, že jsou popruhy a další upevňovací prvky správně upevněny a v případě potřeby je utáhněte.
10. Při použití nosiče kol se celková délka vozidla prodlužuje. Lze přidat jízdní kola šířka vozidla (NENÍ ve Finsku povoleno) a výška. Buďte obzvláště opatrní například při couvání a/nebo vjíždění do stájí nebo lodí.
11. Poškozené nebo opotřebované díly okamžitě vyměňte.
12. Jízdní chování vozu se může změnit, zejména při zatáčení a brzdění, když je nosič zapnutý v provozu.
13. Vždy je třeba dodržovat platná omezení rychlosti a další pravidla silničního provozu.
14. Rychlost jízdy musí být vždy upravena tak, aby byla bezpečná podle dopravních podmínek a sněhu.
15. Seznamte se s případnými speciálními požadavky různých zemí na předávaná světla, která mohou být potřebná popř. značení při použití nosiče jízdních kol.
16. U vozů poprvé typově schválených po 1. říjnu 1998 nesmí nosič namontovaný na zadní stěně nebo náklad na ní zakrývat přídavné brzdové světlo (ISO). Přídavné brzdové světlo vozu se musí objevit vlevo a vpravo takto: vzhledem k podélné ose vozidla pod úhlem 10 stupňů, nahoru: vzhledem k hornímu okraji svítily 10 stupňů dolů od vodorovné roviny, ve vztahu ke spodnímu okraji svítily ve svislém úhlu 5 stupňů. Pokud tyto hodnoty nejsou splněny, musí být instalováno samostatné přídavné brzdové světlo. To neplatí, pokud jsou kola na střešním nosiči.
17. Stojan je určen pro kola se standardními rámy. Přeprava tandemových kol je zakázána.
18. Změna produktu není povolena.
19. Nosič kol pravidelně myjte teplou vodou a autošamponem, zvláště při používání/ po použití stojanu na mořském pobřeží (slaná voda) nebo na posolených cestách v zimě.
20. Po ujetí krátké vzdálenosti (50 km) a poté pravidelně kontrolujte, zda jsou nosič a náklad bezpečně upevněny.
21. Uchovejte návod ve voze pro pozdější použití.

526 000

**Abschließbare
Knebelmutter
Locking Knob**



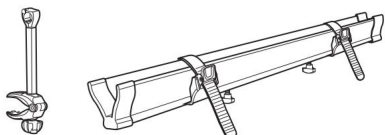
538 000

**Kabelschloss
Locking wire**



306577

3. železniční souprava
3. železniční souprava



309828

Horní montážní lišta
Horní montážní lišta

