

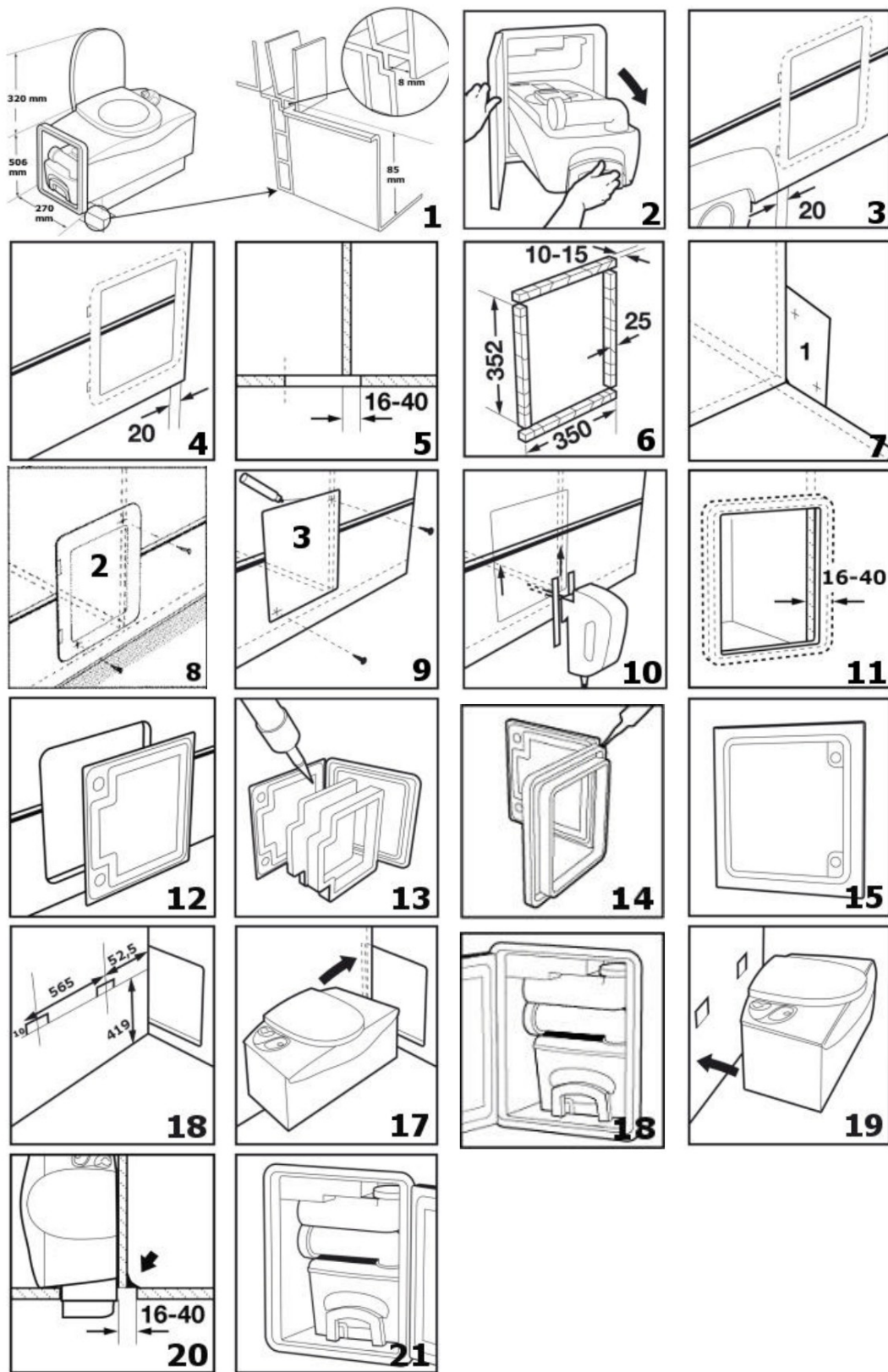
INSTALAČNÍ NÁVOD

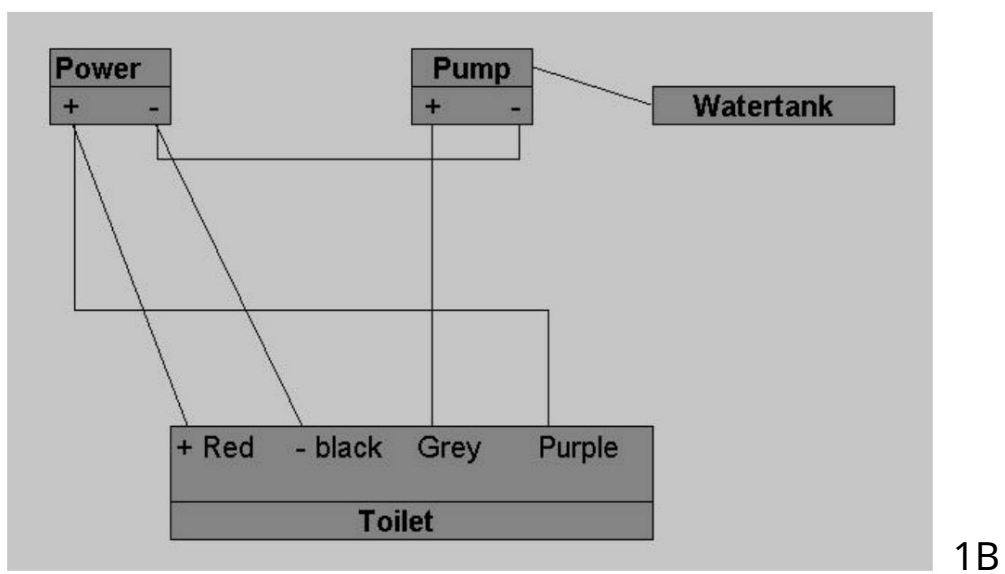
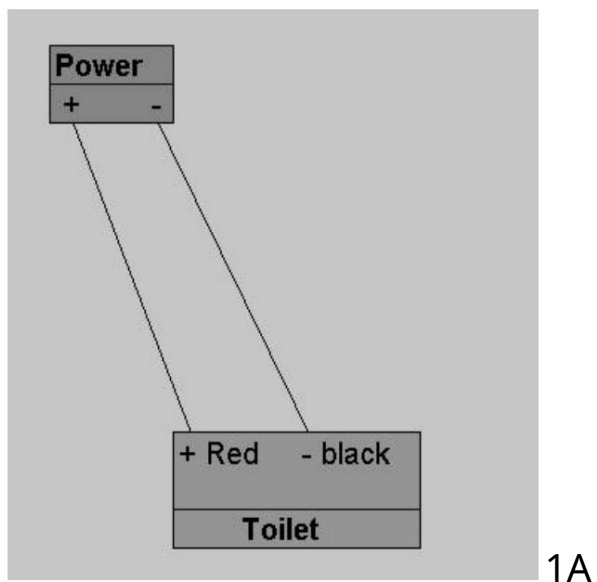
32273/1205



C-402 - C-403

GB - F - D - NL - ES - I - S - SLO





ANGLIČTINA

OBECNÉ INFORMACE

Kazetová toaleta je k dispozici ve 2 typech:

C-402 Kazetové WC s vestavěnou nádrží na vodu. Splachování je ovládáno elektrickým čerpadlem 12V.

C-403 Kazetová toaleta, která odebírá splachovací vodu z centrální vodní nádrže karavanu nebo obytného vozu. Splachování je ovládáno 12V elektrickým ventilem a relé.

Důležité! Doporučujeme vám, abyste si nechali bezpečně nainstalovat toaletu Thetford Cassette v klasifikovaném servisním středisku. Servisní centrum ve vašem okolí naleznete na www.thetford-europe.com.

Toaleta Thetford Cassette je polopřenosný integrovaný toaletní systém pro karavany a obytné vozy. Jednotka je k dispozici v pravé nebo levé verzi, podle toho, na kterou stranu se má kazeta (odpadní nádrž) zasouvat a vysouvat při pohledu ze sedu (viz označení na obalu). Doporučujeme, aby byla toaleta vybavena sprchovým koutem, který má obrácenou přiřubu (viz obrázek 1). Přiřuba zapadá mezi dvě žebra pod základnou toalety, aby se zabránilo úniku sprchy. Toaleta může být instalována i bez sprchové vaničky.

POŽADAVKY NA INSTALACI

1. Minimální požadavky na velikost koupelny jsou šířka 670 mm (s těsněním přidejte další 2 mm), hloubka volné podlahové plochy k zadní stěně 270 mm, volná výška 820 mm. Na spodní přední vnější straně toalety je odnímatelný prodlužovací přední panel pro vytvoření volného prostoru pod toaletou 85 x 70 mm pro odvedení potrubí (viz obrázek 1).
2. Pokud je koupelna situována v zadní části karavanu nebo obytného vozu, měla by být vzdálenost od otvoru kazetových dveří k zadní stěně min. 20mm pro osazení zárubně. Je třeba vzít v úvahu vnější obložení. Mezi podběhy kola by měla být podobná minimální vůle (viz obrázek 3 a 4).
3. Musí existovat svislá zadní stěna, na kterou se toaleta vejde.

Pozor! Ujistěte se, že máte dostatek místa, abyste viděli za stěnu, ke které má být toaleta připevněna (viz obrázek 5). V závislosti na typu dveří. Informujte se u svého prodejce karavanu nebo obytného vozu, aby nedošlo k poškození životně důležitých částí ve výřezu otvoru dveří.

4. Dřevěný rám nebo 4 hliníkové pásy o tloušťce 3 mm by měly být vloženy do stěny kolem dveřního otvoru pro upevnění šroubů (viz obrázek 6). Lepidlo pro tuhost.
5. Thetford doporučuje, aby panty rámu dveří směřovaly ve směru jízd.
6. Verze C-402 mají elektrické čerpadlo, které odebírá 3 ampéry. Max (12V). Proto musí být k dispozici elektrické napájení 12V DC buď přímo (baterie) nebo nepřímo přes transformátor (min. 5 A).
7. C-403 bude připojen k vodnímu systému vozidla. Pro ovládání elektrického ventilu a relé musí být k dispozici 12V DC elektrické napájení buď přímo (baterie), nebo nepřímo přes transformátor. Aby bylo zajištěno dobré spláchnutí, vstup toalety by měl splňovat následující požadavky:

- Minimální tlak 0,5 bar
- Minimální průtok 6 l/min.

UŽ ITEČNÉ TIPY

Pro snadnou instalaci jsou přiloženy výkresy pro výrobu šablon.

Montážní pokyny je třeba dodržovat krok za krokem.

Jsou vyžadovány následující nástroje:

- (el.) vrták a vrták 3 a 8 mm
- elektrická přímočará pila
- Philips šroubovák čí slo 2
- pravítko
- (plstěné) pero
- ochranné brýle
- butylová sloučenina vodotěsný tmel

Výřez z vnější stěny bude použit jako dveřní panel, proto NEŘEZEJTE ani nevrtejte žádné jiné otvory, než je uvedeno v tomto návodu k instalaci!

NÁVOD K INSTALACI

Toaleta by měla být připevněna ke svislé zadní stěně. Pokud není k dispozici zadní stěna, bude nutné jednu nainstalovat (viz body 6, 8, 14).

1. Vyjměte záchod z krabice.
2. Vyjměte plastový sáček s díly z misky. Zahrnuto by mělo být „návod k použití“ a uzávěr zachytné nádrže.
3. Přečtěte si „návod k použití“, abyste se seznámili s názvy dílů. Vyjměte kazetovou odpadní nádrž zvednutím zajišťovací spony nádrže na vylévacím hrdle (viz obrázek 2).
4. Odstraňte všechny volné části z uvolněného prostoru toaletní tekutiny.
5. Odstraňte sprchovou vaničku, pokud neumožňuje montáž toalety a upravte ji tak, aby vyhovovala možnosti.
6. Umíste záchodovou jednotku na zvolené místo k vnější stěně a zvedněte kryt, abyste zkontrolovali vertikální vůli. Pokud je třeba postavit novou svislou stěnu, umíste několik rysek pro umístění zadní stěny. Postavte zadní stěnu dočasně do pozice. Zkontrolujte, zda je stěna svislá a rovná s vnější stěnou vozidla. Odstraňte toaletu.
7. Umíste šablonu 1 do rohu zadní stěny/vnější stěny vozidla a na plochu, na které bude toaleta stát. V případě koberce vezměte v úvahu kompresi (viz obrázek 7).
8. Vyvrtejte zevnitř dva otvory 3 mm do stěny vozidla. Pozice jsou uvedené na šabloně 1. Odstraňte šablonu.
9. Umíste šablonu 2 na vnější stranu pomocí dvou šroubů do vyvrtaných otvorů. Šablona vnějších rozměrů 2 je pro kontrolu 20 mm (vzdálenost od lemu, výlisků karoserie a nebo podběhu kola k otvoru) (viz obrázek 8).
10. Nahrade šablonu 2 šablonou 3 a nakreslete fixem kolem šablony 3 čáru pro označení řezné linie pro otvor v rámu dveří (viz obrázek 9).
11. Odstraňte šablonu 3 a na konec a vnější čáru řezu nalepte pásku na ochranu proti poškrábání. Vložte list přímočaré pily podle schématu 10.
12. Proveďte výřez přímočarou pilou. Nezapomeňte řezat kolmo k vnější stěně (viz obrázek 10).
13. Připravte si 4 dřevěné tyče, které se vloží do vnější stěny jako výztuž pro umístění vnějšího rámu.

FRANCOUZŠTINA

INFORMACE VŠEOBECNÉ / TOALETNÍ ŘADA C 400

Na kazetě jsou dva typy toalet:

C-402 Toaleta s kazetou s integrovaným zásobníkem vody. Vodní lov je
Actionnée elektrickým čerpadlem 12V.

C-403 Toaleta s kazetou používá vanu v centrální nádrži i na vodu vašeho karavanu nebo kempingového auta k
mytí. Přívod vody je poháněn elektromotorem 12 V a relé.

Důležité! Náš profesionální instalátor toaletních kazet Thetford pro profesionální, tel. koncesionáře pro
volné vozy. Nalít
Savoir où se trouve la concession la plus proche de chez vous, rendez-vous à l'adresse www.thetford-europe.com.

Toaleta à cassette Thetford je integrovaná toaleta určená pro karavany atd
kempová auta. Model Chaque je dostupný ve verzi droite ou gauche, en
fonction du côté d'extraction de la cassette depuis l'extérieur du véhicule (coté défini depuis la position assise;
voir les indications sur l'emballage). WC se doporučuje sestavit s příslušnou sprchou (viz schéma č. 1). Les

Rebords du bac de douche doivent s'adapter à la base de la toilette pour éviter toute fuite. Tyto toalety lze
instalovat i bez sprchy.

PODMÍNKY VYŽADUJE POUR L'INSTALLATION

1. Minimální pas u umyvadla: 670 mm široký (pokud máte
spoje, doplnky 2 mm), 270 mm d'espace au sol jusqu'à la paroi arrière, 820 mm de hauteur k dispozici.
Vyhlídka toalety v základně se nachází v čelním panelu d'extension, který lze přeusnout do
volného prostoru 85 x 70 mm tak, aby se toaleta nalávala do kanálů (viz schéma č. 1).
2. Koupelnová stěna je umístěna na pozici karavanu nebo kempingového auta, vzdálenost mezi záchodem
a polohou portillonu je minimálně 20 mm pro instalaci rámu portillonu. The finitions extérieures
doivent être prises en considération. Musíte opustit a
Espace similaire s le průchodem de roue (voir les schémas n°3 et 4).
3. WC se instaluje proti svislé poloze.

Pozor! K dispozici dostatečný prostor pro místnost proti zdroji toalety sera installée pour la découpe (voir le
schéma č. 5). To závisí na typu portillonu. Référez-vous aux instructions du fabricant de votre caravane ou camping-
car afin d'éviter d'endommager des éléments vitaux lors de la découpe de l'ouverture du portillon.

4. Dřevěný rámeček nebo 4 pásy d'aluminium doivent être insérées autour de la découpe du portillon pour
fixer les vis (voir le schéma č. 6).
Collez pour plus de rigidité.
5. Nous vous recommandons d'installer les charnières du cadre de portillon
ve smyslu automobilového pochodu.
6. Modely C-402 mají elektrické čerpadlo, které spotřebuje 3 A maxi (12 V). Můžete použít zdroj
napájení 12 V DC přímý (bateriový) nebo nepřímý přes transformátor (5 A mini).
7. C-403 je připojen k potravinovému systému a vodě vozidla. Afin d'actionner l'électrovanne et le relay,
you devez distor d'une source

d'alimentation 12 V DC př í mé (baterie) nebo nepř í mé př es transformátor.

Pro splachovací efekt odpoví dá př ípojení vody k toaletě následují cí m podmínkám: - Minimální tlak 0,5 bar

- Debetní minimálně 6 l/min

Už itečná rada

Schema permettant de realiser des gabarits vous sont fournis pour faciliter l'installation.

Pokyny pro montáž jsou provedeny krok za krokem.

Potřebujete také další nástroje:

- Elektrický výkon a př edzubce 3 a 8 mm
- elektrické sauteuse
- tournevis cruciforme č . 2
- pravídko
- značka
- ochranné brýle
- masticha étanche butyle (pour les joint de portillons)

La découpe de la paroi extérieure du vehicle pour l'installation du

Exteriér Portillonu je jemná a nevrátná operace.

Ž ádný postup se neprovádí ani neodděluje, aniž by to bylo zmíněno instalační manuál!

NÁVOD K INSTALACI

Toaleta může být instalována ve svislé poloze. Pokud není k dispozici, můžete je nainstalovat znovu (viz body 6, 8 a 14).

1. Sortez la toilette du carton.
2. Sortez le sachet plastic contenant les pièces de la kyvette. Najdete zde "návod k použití " a bouchon de nádrž .
3. Přečtěte si "návod k použití ", abyste se seznámili s názvem kusy. Retirez the réservoir à matières (dénommée "Cassette") en soulevant le taquet vert de verrouillage (voir le schéma č . 2).
4. Retirez toutes les pièces non fixées du department de stockage des zdravotní př ísady.
5. Retirez the bac à douche s'il ne permet pas the montage de la toilette et modifiez-le en conséquence si možné.
6. Umí stěte toaletu na vámi zvolené místo proti exteriéru a další m částem
Soulevez le couvercle pour verifier que vous disponz de suffisamment de dégagement en hauteur. Pokud nainstalujete nový paroi verticale, tracez z lignes korespondent à l'emplacement de la paroi arrière. Mettez tuto dernière in place de façon temporaire. Ověř te, že je svislá a kolmá k vnějšímu vozidla. Odstraňte toaletu.
7. Umí stěte gabarit 1 do coin de la paroi arrière/paroi extérieure du vehicle et à l'endroit où la toilette est installée. Pokud máte možnost, můžete počítat stlačení (viz schéma č . 7).
8. Percez deux trous de 3 mm v paroi du vehicle depuis l'intérieur. Les emplacements sont indiqués sur le gabarit 1. Retirez le gabarit.
9. Positionnez le gabarit 2 à l'extérieur en insérant deux vis dans les trous perces. Vnější rozměry Gabarit 2 odpovídá 20 mm

24. Avant d'installer la toilette, la C-403 doit être connectée au système d'alimentation en eau du véhicule. Reliez le tuyau d'eau de la toilette (Intérieur diamètre = 10 mm) na vodní hladině potravinového systému se snadno přizpůsobí adaptéru. Upevněte díly pomocí adaptéru pro náhrdelníky (viz schéma č. 18).
25. Pokud použijete podpěry muraux, placez la toilette sur ceux-ci (voir le schéma č. 19).
26. Positionnez l'unité (à travers l'ouverture de la trappe depuis l'extérieur) par rapport à la paroi extérieure. Upevněte záchodovou vanu na toaletu à la paroi arrière de la salle de bains à l'aide de 4 vis (4 x 30 mm) au dessous du siège des toilettes.
27. V případě potřeby nainstalujte bagetu de couverture (například klad schéma č. 20).
28. Déposez a cordon de mastic d'étanchéité transparent depuis l'extérieur mezi sifonem a toaletou (viz schéma č. 21). Instalace vaší toalety je ukončena.

NĚMEC

OBEZNÁMÉ INFORMACE

Kazetová toaleta je k dispozici ve 2 různých verzích:

C-402 kazetové WC s integrovanou nádrží na vodu. Splachování je ovládáno elektrickým čerpadlem (12 V).

C-403 Kazetová toaleta, kde splachovací voda pochází z hlavní vodní nádrže v karavanu nebo obytném vůzi. Splachování je ovládáno elektrickým ventilem (12 V) a relé.

Důležité! Z bezpečnostních důvodů vám doporučujeme používat Thetford Kazetovou toaletu si nechte nainstalovat ve schváleném servisním středisku. Nejbližší servisní středisko najdete na www.thetford-europe.com.

Kazetový záchod Thetford je kvazipřenosný, integrovaný Toaletní systém pro karavany a obytné vozy. Model je k dispozici v pravém a levém provedení, podle toho, na kterou stranu (při pohledu ze sedla) se kazeta, tedy odpadní nádrž, zasouvá nebo vysunuje.

nutno vytáhnout (viz také poznámka na obalu). WC se doporučuje instalovat společně se sprchovou vaničkou přímo nahoru (viz obr. 1). Při ruba zapadá mezi dvě žebra pod základnou toalety, aby se zabránilo úniku ze sprchy. WC však lze instalovat i bez sprchové vaničky.

POŽADAVKY NA INSTALACI

1. Minimální velikost toalety: šířka 670 mm (s těsněními stěny 2 mm přední a zadní), světlá výška k zadní stěně: 270 mm, světlá výška 820 mm. Na spodní přední straně toalety se nachází a Odnímatelný výsuvný přední panel, který umožňuje vytvoření prostoru 85 x 70 mm pro potrubí pod toaletou (viz obr. 1).
2. Pokud je toaleta umístěna v zadní části karavanu nebo obytného vozu, vzdálenost mezi otvorem poklopu kazety a zadní stěnou musí být minimálně 20 mm, aby bylo možné vložit záruční Je třeba vzít v úvahu vnější obklad. Mezi

Stejná vzdálenost je nutná mezi podběhem kola a výřezem dveří (viz obr. 3 a 4).

3. K zajištění toalety musí být přitomna svislá zadní stěna být.

Nebezpečí! Ujistěte se, že je za stěnou, ke které bude toaleta připevněna, dostatek místa pro řezání (viz obr. 5). (Záleží na typu dveří.)

Ověřte si u svého prodejce karavanu nebo obytného vozu, zda se při vyřezávání dveří nepoškodí žádná důležitá díla.

4. Do stěny kolem dveří ního otvoru pro upevňovací šrouby se doporučuje vložit dřevěný rám nebo 4 mm 3mm hliníkové lišty (viz obr. 6). Pro zvýšení pevnosti rám přilepte.
5. Thetford doporučuje namontovat zárubeňtak, aby Závěsy zárubní směřují po směru jí zdy.
6. Verze C-402 má elektrické čerpadlo, které odebírá proud maximálně 3 A (12 V). Proto musí být připojení 12 V= provedeno buď přímo (baterie) nebo nepřímo přes transformátor (alespoň 5 A).
7. C-403 je připojen k vodnímu systému vozidla. Pro ovládání elektrického ventilu a relé musí být k dispozici připojení 12 V=, buď přímo (baterie), nebo nepřímo přes transformátor.

Aby bylo zajištěno správné proplachování,

Přijímka toaletní vody musí splňovat následující požadavky:

- Minimální tlak 0,5 bar
- Minimální průtok 6 l/min.

UŽITEČNÉ TIPY

Pro usnadnění montáže jsou součástí dodávky výkresy pro zhotovení šablon.

Montážní návod je nutné dodržovat krok za krokem.

Jsou vyžadovány následující nástroje:

- (el.) vrtáky a vrtáky 3 a 8 mm
- elektrická skládačka
- Phillips šroubovák velikost 2
- Právítko
- (plstěné) pero
- Ochranné brýle
- Vodotěsný tmel na bázi butylu

Výřez z vnější stěny je použit jako dveřní výplň. Proto

ŽÁDNÉ jiné otvory nebo vrtání než ty, které jsou uvedeny v tomto návodu k instalaci

Řezejte nebo vrtejte, jak je uvedeno!

NÁVOD K INSTALACI

Toaleta musí být připevněna ke svislé zadní stěně. Pokud ne

Není-li zadní stěna, musí být namontována zadní stěna (viz body 6, 8, 14).

1. Vyjměte toaletu z obalu.
2. Vyjměte plastový sáček obsahující montážní díly z bazénu. Návod k obsluze a uzavření odpadní nádrže musí být uzavřena.

3. Přečtěte si návod k použití, abyste se seznámili s názvy dílů. Vyjměte kazetu, tedy odpadní nádrž, zvednutím zajišťovací konzoly nádrže a na vyprazdňovací hubici (viz obr. 2).
4. Odstraňte všechny volné části z uvolněného prostoru pro hygienická aditiva.
5. Vyjměte sprchovou vaničku a pokud možno ji odpojte dají cí m způ sobem upravte WC nelze jinak nainstalovat.
6. Umí stěte toaletu na zvolené místo k vnější stěně a zvedněte víko, abyste zkontrolovali dostatečný prostor.
Pokud je třeba nainstalovat novou svislou stěnu, označte polohu zadní stěny.
Dočasně umí stěte zadní panel.
Zkontrolujte, zda je stěna svislá a kolmá k je připevněna k vnější stěně vozidla. Odstraňte toaletu.
7. Umí stěte šablonu 1 do rohu zadní stěny/vnější stěny vozidla na poslední stání pro toaletu. Pokud je přítomen koberec, je třeba vzít v úvahu tlak vyvíjený na koberec (viz obr. 7).
8. Vyvrtejte zevnitř dva otvory o průměru 3 mm do stěny vozidla. Pozice jsou vyznačeny na šabloně 1. Odstraňte šablonu.
9. Upevněte šablonu 2 dvěma šrouby skrz vyvrtné otvory na připevněte k vnější straně. Pomocí vnějších rozměrů šablony 2 lze zkontrolovat, zda je dodržena požadovaná vzdálenost 20 mm (vzdálenost panelu, vyčnívající cí cí dílů karoserie a/nebo podběhu kola ke dveřím) (viz obr. 8).
10. Šablonu 2 nahraďte šablonou 3 a kolem šablony 3 nakreslete fixem čáru, kterou označíte čáru řezu pro otvor záručně k označení (viz obr. 9).
11. Odstraňte šablonu 3 a na konec a vnější řez nalepte lepicí pásku, abyste ji ochránili před poškrábáním. List skládačky podle Schéma použití Obrázek 10.
12. Vyřízněte výřez pomocí skládačky. Ujistěte se, že kolmo k vnější stěna je řezána (viz obr. 10).
13. Připravte si 4 dřevěné tyčky, které později poslouží jako výztuž pro upevnění vnější rám do vnější stěny.
14. Pro lepší stabilitu tyček k sobě přilepte (viz obr. 11). Znovu nasadte zadní panel a zajistěte jej ve správné poloze. Stěna musí být 16 až 40 mm před otvorem.
15. Upravte výřez (dveřní otvor) tak, aby dveřní panel (podle Šablona 4A nebo 4B) se hodil. Ujistěte se, že použijete správnou šablonu! Ujistěte se, že dekorativní lišty jsou správně zarovnané se stěnou (viz obr. 16).
16. Vyplňte mezeru na vnější straně dveří tmelem. Otvor v Umí stěte na vnější stranu dveří (viz obr. 13). Klipy na vnitřní straně dveří potom zatlačte vnitřní stranu dvířek do vnější strany dvířek.
17. Mezera na vnější straně rámu, která je umí stěna v otvoru k naplnění tmelem (viz obr. 14). Umí stěte kompletní dveře na vnější stěnu vozidla a zajistěte je 9 samořeznými šrouby (4,2 x 12,5 mm).
18. Připevněte rám zevnitř ke dveřím (viz obr. 15)
19. Pokud byla základní deska odstraněna před instalací, znovu ji připevněte ke spodní přední části toalety pomocí 3 spon.
20. Pokud použijete nástěnné držáky, zajistěte je šrouby k Připevněte zadní panel (viz obr. 16).
21. Pokud máte novou nebo upravenou sprchovou vaničku, nainstalujte ji jako první.
22. Před umí stěním toalety je nutné provést elektrické připojení.

C-402 Červený vodič je kladný vodič
Černý vodič je záporný vodič

Při připojení toalety k tlakovému systému:

C-403 Červený vodič je kladný vodič
Černý vodič je záporný vodič
Fialový vodič není vyžadován – nepřipojujte
Šedý vodič není vyžadován – nepřipojujte

Výkres 1A

Při připojení toalety k beztlakovému systému:

Červený vodič je kladný vodič
Černý vodič je záporný vodič
Fialový vodič je kladný vstup (12 V=) – k napájení
připojit
Šedý vodič je kladný výstup – připojte ke kladné svorce čerpadla

Výkres 1B

Poznámka: Připojte záporný vodič ke společné záporné svorce.

23. Umí stětu toaletu k zadní stěně a ke stěně s otvorem (viz obr. 17).
24. Před konečnou instalací musí být klozet C-403 připojen k
musí být připojen přívodu vody. Vodní hadice z
Připojte kazetu (vnitřní průměr měř 3/8 palce = 10 mm) k hadici přívodu vody pomocí hadicové
spojky. Hadice připevněte k hadicové spojce pomocí svorky (viz obr. 18).
25. Pokud použijete nástěnné držáky, umí stětu toaletu přes nástěnné držáky
Umí stětu držáky (viz obr. 19).
26. Vytáhněte model (zvenčí skrz dveře) k vnější stěně. Připevněte zadní část toalety k zadní stěně
toalety pomocí 4 šroubů (4 x 30 mm) umístěných pod sedátkem.
27. V případě potřeby nasaďte krycí lištu (viz obr. 20).
28. Z vnější strany mezi dveřmi a záchodem housenka průhledná
Naneste těsnící hmotu (viz obr. 21). Instalace WC je
dokončeno.

HOLANDSKÝ

OBEZNÁMÉ INFORMACE

K dispozici jsou dva typy kazetových toalet:

C-402 Kazetový klozet s integrovaným umyvadlem a nádržíkou na vodu. Spoeling se provádí přes a
elektrické čerpadlo 12V

C-403 Kazetová toaleta, která je umístěna na centrálním vodovodním systému
silný. Navíc jen se provádí přes 12V magnetický ventil a relé.

Důležité! Máme poradce a toaletu Thetford Cassette s uznávanou službou
Centrum nechat postavit. Na www.thetford-europe.com najdete Thetford Service Center ve městě.

Toaleta Thetford Cassette je polozatahovací, integrovaná toaleta pro karavan a karavan v koupelně.
Toaleta je kompletní s dveřmi do dveří

Afvaltank, je páka v pravém a levém uitvoeringu. Mluví se z pravého nebo levého slova uitvoering takto bepaald # Wanneer bekeken vanuit chvětí cí se pozice na záchodě v afvaltank aan de right edge wordt verwijderd je to mluveno z pravého modelu a naopak. Na zahradě je WC v kombinaci se sprchou s otevřeným okrajem (viz piktogram 1).

Okraj je za drahocennými dvěma žebry na okraji toalety.

To je dobrý nápad, když použijete sprchu. Kazetový záchod lze opravdu použít i jako sprchu.

INSTALACE SLITERŮ

1. Koupelna má minimální výšku 670 mm (s těsnění m 2 mm od sebe). Minimální m požadavkem je zohlednění proudění vzduchu zadní stěna je 270 mm. Minimální výška je 820 mm noodzakelijk. Op vloerhoogte is aan de voorzijde van het toilet en ruimte uitgespaard van 85 x 70 mm for bijvoorbeeld de warmingsleiding (zie piktogram 1).
2. Když je toaleta umí stěna v wielkastu, musí mít velikost minimálně 20 mm, velikost sierlijst wielkastu a piktogramy 3 a 4).
3. Vertikální zadní stěna je noodzakelijk z toalety k montáži.

jdeme na to! Houdt u rekening met voldoende zaagruimte po de wall waartegen the WC wordt umí stil (zie piktogram 5). Ve stěně vozidla je servisní středisko Thetford s přístupem k uitsnede, což je škoda.

4. Pro stabilní osazení dveří dřevěný rám rámu z hliníkových pásků tloušťky 3 mm ve stěně rondom de deuropening byl nainstalován. Mimořádně všestranné slovo práce ve stěně rondom evropského otvoru gelijmd (zie piktogram 6).
5. Thetford radí ohledně pantů a pantů ve správném směru.
6. Verze C-402 má elektrický výkon 3 A (12 V). K dispozici je napájení 12 V (gelijkstroom) přes aku transformátoru (min. 5 A).
7. C-403 je umí stěn na centrálním vodním systému karavanu karavanu. K ovládní magnetického ventilu a relé je zapotřebí 12 V (gelijkstroom). Pro dobré zkažení je ledové:

- Minimální tlak ve špičce 0,5 bar
- Minimální objem tuny 6 l/min.

Šikovné tipy

Když je v budově, vermakkelijken zijn er tekeningen bijgevoegd om šablony k výrobě

Inbouwstructures slouží dobře a byly pečlivě navrženy. Lees deze voor aanvang adevout door.

Požadované vybavení :

- (Elektrické) otvory s otvory 3 a 8 mm
- Decoupage pila
- Philips kruiskopschroevendraaier čí slo 2
- Liniaal
- libra
- Ochranné brýle

- Butylová souprava

Uitsnede uit de wand van het voertuig wordt gebruikt als deuren panel; Zaag of boor daarom alleen daar waar dit in de instructie is aangegeven!

NÁVOD K INSTALACI

WC je přístupné po svislé zadní stěně. Wanneer deze ontbreekt moet er een gemaakt (body 6, 8 a 14).

1. Neem het WC uit de doos.
2. Nemoet te betalen schade van de toiletvloer. In dit geval moet u de WC gebruiken in de doos.
krabbel.
3. Převedší m je důležitě použít vnitřní terakny s různými barvami. Verwijder de afvaltank door op de vasthoudklem te print (viz piktogram 2).
4. Vyhnete se všem ztrátám ze strany opbergvak voor toiletvloerstoffen.
5. Verwijder, indien nodig, de douchebak z pas deze zodanig aan dat het Kasetový záchod byl v minulosti.
6. Plaats záchod na juiste plaats a zet deksel omhoog om de opgevoerde verticale ruimte te controleren. Když obsluhoval novou svislou stěnu opgesteld, pak se setkal s pozicí stěny.
Plaats de astern wall na pozici, maar wacht met permanente bevestiging.
Ovladač zdi loodrecht op de buitenwand staat. Odstraňte toaletu.
7. Umí stěte šablonu č. 1 v háku badkamerachterwand en de vnější stěna vozidla. V geval vloerbedekking aanwezig je: jak on rekening mee dat de vloerbedekking indrukkt wanneer men on the toilet plaats neemt (zie piktogram 7).
8. Obě strany vnitřní hrany dvou bran mají průměr 3mm, dveře stěny předních dveří. De boorposities byly aangegeven dveře sjabloon no. 1. Verwijder vervolgens její sjabloon.
9. Umí stěte šablonu č. 2 aan de buitenkant van het voertuig met behulp van 2 schroeven in de voorgeboorde gaten. Šablona č. 2 slouží pro vzdálenost 20 mm od sierlijst wielkast / zadní stěny k přední části otvoru ovládání (viz piktogram 8).
10. Vervang hierna sjabloon no. 2 dveře č. 3 a celková šablona č. 3 s jedním viltstift om zo de snijlijn aan te geven (viz piktogram 9).
11. Odstraňte šablonu č. 3 v plak beschermingstape aan de innen- en buitenkant van de snijlijn om krassen door de decoupeerzaag te voorkomen. Piktogram 9 hoe te začít s váhání m.
12. Na vnitřní hraně sněhu je mezera o průměru 8 mm (onderaan) om de zaag v te pozici ch (zie piktogram 10).
13. Seznamte se předem na 4 dřevěných deskách v zadní stěně na čtverci ch Verstevinging pro úpravu vnějšího rámu.
14. Latě byly gelijmd pro extra zesílení (viz piktogram 11). De zadní stěna je nyní vidět na juiste plaat. Nechte jej vyrobit na zadní stěně 16-40 mm před německým otevíracím stavem.
15. Maak nu the panel, uitgezaagd uit de caravanwand, op maat met behulp van sjabloon 4A of 4B (nechte ho op dat u het juiste sjabloon gebruikt!). Zorg ervoor eventuele decoratieve schody na panelu gelijk lopen potkal dodávku vozidlo (viz piktogram 12).
16. Vul de groef in de buitendeur met kit. Položte panel v buitendeur (viz piktogram 13), v tisku, rám je v buitendeur.

17. Vul de groef van het frame dat in the opening wordtt met kit (zie piktogram 14), plaats de complete deur tegen de buitenwand van het voertuig en bevestig deur s 9 ští tky (4,2x12,5 mm).
18. Plaats de frame inner van binnenaf op deur (zie piktogram 15).
19. Vzhledem k tomu, že e naráž ecí deska pro instalaci je verwijderd, plaats het dan nu terug, pomocí svorek (3x).
20. Když použil bevestiging pás, střecha byla nyní na zadní stěně (viz piktogram 16).
21. Installer de aangepaste nového douchebak.
22. Alvorens WC místa, tam by měla být elektrická přípojka nefunkční přinesl:

C-402 Červený vodič je kladný
Černý vodič je záporný

Indie má záchod s tlakovým systémem, který říká:

C-403 Červený vodič je kladný
Černý vodič je záporný
Nepřipojujte vodič
Nepřipojujte šedý vodič

Výkres 1A

Indie má toaletu, která je napojena na vodní systém tiskový systém:

Červený vodič je kladný
Černý vodič je záporný
Dvojice vodičů je kladná (12V DC) – připojena k elektrickému bronu
Grijze draad is positief – sluit aan op + van de pomp

Výkres 1B

Řekněme: záporný kabel je pravidelně.

23. Umístí záchod na zadní stěnu a Buitenwand (viz piktogram 17).
24. Alvorens toaletu a namontujte ji pomocí C-403 na vodní systém zaznělo. Použijte zde longbocht slangu T-stuk. Vnitřní průměr při vodu vody kazetového WC je 10 mm (3/8").
Bevestig de lang met behulp van a slangkleem (viz piktogram 18).
25. Zavěste toaletu zadní m okrajem přes bevestiging strip (viz piktogram 19).
26. Vydejte se na záchodové dveře, které se otevří do Buitenwand van het voertuig.
Schroef zadní panel klozetu s 3 štítky (4 x 30 mm) vast proti zadní stěně.
27. Breng indien nodig afdeklatje aan (piktogram zie 20).
28. Kit de ruimte tussen deur en het WC van buitenaf tésný (zie piktogram 21). Toaleta je nyní otevřena.

ŠPANĚLŠTINA

OBECNÉ INFORMACE

Inodoro kazeta je k dispozici ve dvou modelech:

C-402 inodoro Kazeta s integrovanou cisternou. Funkce nabí jení znamená 12 V elektrickou bombu.

C-403 inodoro Kazeta, která obsahuje vodu pro descarga centrální ho depa karavanu nebo autokaravanu.

Funkce stahování mediaante una bomba
12 V elektrické a spouště.

Dů lež ité! Doporuč ujeme, abyste se vrátili do servisní ho stř ediska
autorizado para instalar s bezpeč ností sanitární Cassette de Thetford. Odst
Pro ví ce informací navštivte www.thetford-europe.com.

Inodoro Cassette de Thetford je integrovaný sanitární systém, polopř enosný pro karavany a karavany.
Produkt je dostupný ve verzích pro lado derecho nebo izquierdo, dependiendo desde dónde se extraiga el
depósito de residuos, mirando desde la posición del inodoro (consulte las indicaciones en el embalaje).
Sanitární keramiku doporuč ujeme instalovat společ ně se sprchovou vaničkou, která má pestaña hacia
arriba (viz obrázek 1). Tato pestaña encaja en las dos

Acanaladuras de la base del sanitario para evitar que se salga el agua. Sanitární keramiku je mož né
instalar i do koupelny.

REKURITY PRO INSTALACI

1. Minimální rozměry vany jsou: 670 mm od podlahy (a o 2 mm ví ce od stěny), 270 mm od prostoru na
podlaze a 820 mm od výšky. En la parte inferior frontální externa del

Sanitární keramika obsahuje extra prodluž ovací panel, kterým lze vytvoř it prostor o ší ř ce 85 x
70 mm pro prů chod sanitární keramiky vedení mi (viz schéma 1).

2. Je-li koupelna umí stěna v zadní části karavanu nebo autokaravanu, vzdálenost od trampilly úlož ného
prostoru má zkrácenou zadní plochu 20 mm malou jako marco de la trampilla.

Musí být ve venkovní oblasti. Mů ž ete vytvoř it volné mí sto podobné cestě na silnici (viz obrázky
3 a 4).

3. Potř ebujete oř ezaný zadní vertikální contra la que colocar el sanitario.

Pozor! Asegúrese de que dispone de espacio suficiente para serrar detrás de la pared contra la que se va a
colocar el sanitario (véase el diagrama 5); tento
v závislosti na typu použ ité trampily. Poradte se s distributorem vašeho karavanu nebo
autokaravanu, abyste zí skali dů lež ité části, když serrar la trampilla.

4. Je tř eba jej vložit do stěny trampily a Marco de
Vyrobeno z hliní kových plátků o tloušť ce 3 mm pro tvarování tornilů (váza podle schématu 6).
Použ ijte také lepidlo.
5. Thetford recomienda colocar las bisagras de la trampilla en la dirección de marcha del vehí culo.
6. Verze C-402 má elektrickou bombu, která spotř ebuje maximálně 3 A (12 V). Je potř eba, aby byl
napájen 12 V de CC,
př í í mo z baterie nebo nepř í í mo z transformátoru (minimálně 5 A).

7. C-403 je př ípojen k suministro de water vozidla. Vyž aduje 12 V de CC, př í í mo z baterie nebo nepř í í mo

Znamená transformátor pro funkci ventilu a elektrického relé. Chcete-li získat efektivní descarga, suministro de agua del sanitario debe cumplir los siguientes požadavky: - Presión mínima de 0,5 bares

- Kapalina minimálně 6 litrů za minutu.

UŽITEČNÉ RADY

Pro snadnější instalaci obsahuje základní funkce šablony.

Pokyny pro montáž lze snadno dodržovat.

Seznam potřebných nástrojů:

- Taladro (elektrický) a broky de 3 a 8 mm
- Elektřina Sierra
- Destornilador de star del numero 2
- Regla
- Rotulador de punta de feltro
- Ochranné brýle
- Sellador hermético de compuesto butílico

Kus recortada de la pared exterior lze použít jako panel de la trampilla.

Není pravda, že není nutné provádět instalaci, ale není indicije a je manuální instalace.

NÁVOD K INSTALACI

Inodoro byl fijarse a unapored vertikální posterior. Pokud nemáte možnost paredu, musí se si jej nainstalovat (přes body 6, 8 a 14).

1. Extraiga el inodoro de la caja.
2. Odeberte plastový sáček s kousky taza. Deberí a našla návod k použití a cubierta zálohy.
3. Přečtěte si pokyny pro seznámení se jmény postav kusu. Extraiga el depósito de residuos levantando the presilla de bloqueo del ducto de desagüe (véase el diagrama 2).
4. Retire todas las piezas sueltas del compartimiento de almacenamiento de tekutina.
5. V případě platů de la shower no permitiera colocar el inodoro, retí relo a úpravy jsou možné.
6. Coloque el inodoro en el lugar elegido contra la pared externa y levante la tapa para comprobar si dispone del suficiente space vertical. Si es necesario levantar una nueva pared vertical, dibuje las líneas necesarias k označení pozice mismo. Coloque provizorní la pared en su lugar. Porovnejte, že oříznutý je ve svislé poloze a pod úhlem 90° s oříznutým vnějším vozidlem. Odstraňte toaletu.
7. Coloque la plantilla 1 en la esquina entre la pared contra la que se colocará el inodoro y la superficie sobre la que se situará. V případě, že existuje moqueta, tenga en cuenta el efecto de komprese (véase el diagrama 7).
8. Cvičte s taladro dos agujeros de 3 mm na stěně vozidla v interiéru. Pozice jsou vyznačeny v plantille 1. Odeberte plantilu.
9. Coloque la plantilla 2 en el exterior utilizando dos tornillos en los agujeros que ha taladrado. Plantilla má 2 větší rozměry a je vzájemně kompatibilní

Mezi komponenty exteriéru je vzdálenost 20 mm, výška vozu nebo paso de rueda má trampillu

(viz obrázek 8).

10. Sustituya la plantilla 2 por la 3 y trace una línea con el rotulador de feltro alrededor de ésta para marcar la línea de corte de la abertura de la trampilla (véase el diagrama 9).
11. Vyřadte plantilla 3 a coloque cinta para protector contra arañazos el final y la zona exteriér na této línea de corte. Vložte výšku znaku Sierra do diagramu 10.
12. Realice the Corte with Sierra. Asegúrese de que el corte moñe kolmé a ořezaný exteriér (véase el diagrama 10).
13. Připravte cuatro listones de madera para colocarlos en la pared external como tankování vnějšího rámu.
14. Utilice también lepidlo para pegar los listones (véase el diagrama 11). Coloque la pared posterior y fijela en su sitio. Deberá colocarse ořezaná mezi 16 a 40 mm delante de la abertura.
15. Modifique la pieza recortada de la apertura de la trampilla hasta que encaje en el marco según la plantilla 4A nebo 4B (¡cerciórese de que utiliza la plantilla correcta!). Asegúrese de que las líneas decorativas están alineadas con la pared (véase el diagrama 12).
16. Rellene la hendidura del border exteriér de la trampilla con sellador. Kolokvium Panel je v marco de la trampilla (viz obrázek 13). Fije las presillas al panel interiér de la puerta y después encaje éste en el Marco.
17. Rellene la hendidura del marco exteriér de la trampilla con sellador (véase el diagrama 14), coloque la trampilla completa contra la pared exteriér del Vozidlo a fijela s novým tornillos rosca chapa de 4,2 x 12,5 mm.
18. Interiér Monte la estructura en la puerta desde el interior (véase el nuevo diagram 15)
19. Pokud retirado panel antigolpes před instalací, recoloquelo a fijelo na základně inodoro se třemi presillas.
20. En caso de que utilice fijadores na la pared, atorníllelos na la pared posterior (véase el diagrama 16).
21. Nainstaluje první desku sprchy a nechte ji upravit nebo upravit.
22. Antes de colocar el inodoro, es necesario llevar a cabo la conexión eléctrica.
C-402 Červený kabel je kladný
Černý kabel je negativní
Inodoro můžete připojit k systému s tlakem:
C-403 Červený kabel je kladný
Černý kabel je záporný Ne, musí být připojen ke kabelu Esquema 1A
Ne, musí být připojen k šedému kabelu
Inodoro můžete připojit k systému pod tlakem:
Červený kabel je pozitivní
Černý kabel je záporný Kabel je stejný jako kladný vstup 12 V z CC: připojen ke zdroji energie Esquema 1B

Kabel má kladnou bilanci: je připojen k pozitivitě bomby

Pozorování : připojte záporný kabel ke společnému zápornému pólu.
23. Coloque el inodoro contra la pared posterior y la apertura (véase el diagrama 17).
24. Před instalací inodoro je třeba jej připojit k C-403 jako suministro de agua. Připojte toma de agua del deposit de residuos (průměr 10 mm

interno) a la toma del suministro de water mediante un adaptador. Fije ambas tomas al adaptador s una abrazadera (véase el diagrama 18).

25. Pokud použít váte fijaciones a la pared, coloque el sanitario sobre estas fijaciones (viz obrázek 19).
26. Coloque la unit (desde el exterior a través de la apertura de la trampilla) en la pared exterior. Upevněte zadní panel inodoro k podlaze koupelny pomocí šroubů 4 x 30 mm pro základnu inodoro.
27. Nainstalujte sujeción de la tapa en caso necesario (véase el diagrama 20).
28. Añada una tira de cinta selladora transparente desde el exterior entre la trampilla y el sanitario (véase el diagrama 21). ¡A nainstalovali jste sanitu!

ITALŠTINA

OBEČNÉ INFORMACE

Toaleta s kazetou je dostupná ve dvou verzích.

WC C-402 s integrovaným přívodem vody, s jedním ovládním
12V elektrické čerpadlo.

C-403 WC collegata all'impianto idrico del camper nebo della roulotte, con
Elektrický ventil pracuje s 12V a relé.

Důležitá informace! Pokud instalujete toaletu do kazety Thetford, stiskněte střed automatické podpory. Chcete-li navštívit asistenční centrum, navštivte prosím www.thetford-europe.com.

Toaleta v kazetě Thetford je polopřenosný integrovaný systém pro karavan a válec. Jednotka je k dispozici ve verzi sinistra, seconda del lato (visto dalla posizione seduta) se serbatoio di scarico deve essere inserito nebo estratto (vedi indicazione sull'imballaggio). Záchod můžete přiložit na stěnu, kde můžete vidět flangia rivolta verso l'alto (obrázek 1). Přívod je

Inserisce fra le due nervature poste sotto la base della toilette so da evitare perdite d'acqua. Toaleta může být instalována i mimo místnost.

POŽADAVKY NA INSTALACI

1. Misure minime richieste per il comparto bagno: larghezza 670 mm (velikost 2 mm s guarnizione da parete), pavimento libero fino alla parete zadní, profondità 270 mm, altezza libera 820 mm. Na přední straně Spodní externí toalety di trova a pannello di prolungamento asportabile pro vytvoření volného prostoru o rozměrech 85 x 70 mm pro toaletní stěna na alloggiare tubature (vedi obrázek 1).
2. Přívod v tašce se nachází na retro karavanu nebo na ruletě, vzdálenost od otvoru sportovní kazety a zadní stěny vozidla o výšce 20 mm, v modo da poter contenere il telaio of sportello. Jí dbejte pozornost také všechny profilatura esterna. To samé

Minimální vzdálenosti lze dosáhnout bez konfrontace s vozovkou (obrázky 3 a 4).

3. Stěna za stěnou je svislá tak, jak je uzpůsobena ve všech formátech toaleta.

Pozor! Assicurarsi di avere spazio a sufficienza per tagliare parete dove collocata la toilette (vedi obrázek 5), druhý typ sportello. Zkontrolujte

koncesionář e karavanu nebo rulety pro evitare di theneggiare parti importanti nel praticare theapertura per lo sportello.

4. Kus dřeva nebo 4 listy hliníku s 3 mm devonem jsou vloženy do stěny do celého otvoru pro pohled na život (vedi obrázek 6). Incollarli pro aumentarne la solidità.
5. Thetford consiglia di montare the cerniere del telaio dello sportello dalla parte più vicina al posto di guida.
6. Verze C-402 má elektrické čerpadlo, které využívá masivní 3 ampéry. (12V). Vyskytuje se quindi elektrický proud kontinuálně 12V diretta (baterie) nebo indiretta (trasformatore s 5 amp. minimem).
7. Toaleta C-403 je collegata v elektrickém systému vozidla. Pro akcionáře Elektrický ventil a relé nadále pracují na 12V přímo (batteria) nebo indiretta (trasformatore). Al fine di ottenere a buon risciacquo, tuba immissione z toalety má různé vlastnosti:
 - minimální tlak 0,5 bar
 - Portata minimálně 6 litrů /min

UŽÍTEČNÉ RADY

Pro usnadnění instalace sono forniti a disegni je nutné připravit sagome di lavorazione.

Pondělní instrukce z Devonu pokračují za sebou.

Sono nutné a následující nástroje:

- trapano (elektrické) a hroty 3 a 8 mm
- alternativní elektrické seghetto
- chopper Philips č. 2
- zdravotní m
- pennarello
- ochranné brýle
- sigillante impermeabile butilico

Pannello je určen k vytvoření otvoru na vnější stěně, protože se používá pro sportovní účely, i když pro různé účely není praktický.

ISTRUZIONI PER L'INSTALLAZIONE

Toaleta byla instalována na svislou stěnu. Není to stěna, která byla instalována, dokud není instalována (body 6, 8 a 14).

1. Togliere la toilette dallo scatolone.
2. Togliere dalla tazza the busta di plastica contenente le parti staccate.
Ovládejte přítomnost „Istruzioni per l'uso“ a kohoutek serva.
3. Leggere le istruzioni per l'uso, in modo da purchase dimestichezza con i nomi dei pezzi. Chceteli gliere srbatoio z cassetta by měl vando gancio di bloccaggio situato accanto al manicotto di scarico (vedi obrázek 2).
4. Dokončete část bez rozlité tekutého pracího prostředku.
5. Rimuovere il piatto doccia se non souhlase l'installazione della toilette e, se possibile, risistemarlo permettere il montaggio.
6. Umí stětu toaletu před umí stění s souboru na vnější stěnu a měli byste mít coperchio pro ověření vertikálního obrazu. Pokud vytvoříte novou svislou stěnu, můžete ji posunout přímo, abyste potvrdili polohu zadní stěny. Posizionare temporaneamente la parete posteriore. Ověřte si to

Stěna je svislá a v squadra se stranou stěny. Klikni na záchod.

7. Mettere la sagoma 1 nell'angolo fra la parete posteriore/parete esterna del veicolo e la superficie su cui si appoggerà la toilette. Pokud je podlaha rivestito, ricordarsi che il rivestimento si abbasserà sotto il peso della persona seduta (vedi obrázek 7).
8. Dall'interno, praticare dí ky prů měru 3 mm na parete veicolo. Polohy také označ ují sagoma 1. Rimuovere sagoma.
9. Fissare la sagoma 2 all'esterno, zavedeno due viti nei fori appena praktický. Použ ijte sagoma 2 per assicurarsi che rispettata ve vzdálenosti 20 mm (od rivestimento zadní stěny vozidla a od vano ruota fino all'apertura) (vedi obrázek 8).
10. Sostituire la sagoma 2 con la 3 e tracciare il contorno della sagoma 3 con un pennarello per evidenziare la linea di taglio per il telaio dello sportello (viz obrázek 9).
11. Togliere the sagoma 3 a aplikujte nastro adesivo di protection alla fine a all'esterno della linea di taglio. Inserire lama del seghetto alternativa pochází z obrázku 10.
12. Procvičte si den s alternativní m zabezpečení m. Ujistěte se, že řezání je perpendicolare al wall esterno (vedi diagramma 10).
13. Připravte si 4 seznamy nohou pro vložení stěny na stůl, který bude podepřen v pondělí v televizi.
14. Barre vengono incollate in modo aumentarne la solidità (vedi obrázek 11). Riposizionare parete posteriore a fissarla. Zeď se musí najít To má všechny otvory ve vzdálenosti mezi 16 a 40 mm.
15. Rifilare il pannello ottenuto praticando theapertura in modo da adattarlo al Pannello dello sportello v základu alla sagoma 4A nebo 4B (akcetarsi pro použití sagoma corretta). Assicurarsi che le strisce dekorativní siano allineate con quelle della parete (vedi obrázek 12).
16. Riempire la scanalatura del profilo esterno s del sigillante e installare il pannello nel profilo stesso (vedi obrázek 13). Najděte interní profil a poté nejprve interní profil a externí profil.
17. Riempire la scanalatura del profilo da inserire nell'apertura con del sigillante (vedi image 14), posizionare il gruppo completo dello sportello sulla Stěna je skleněná a krytá sportovně 9 díly na laminát (4,2 x 12,5 mm).
18. Dall'interno, montare il profilo interno del telaio sulla porta (vedi immagine 15).
19. Battiscopa je připravena k instalaci, přemístění a... fissarlo con 3 fermagli alla parte frontale inferiore della toilette.
20. Můžete jej použít na zeď fissarle alla posteriore con delle viti (vedi obrázek 16).
21. Montare il piatto doccia adattato o nuovo.
22. Za prvé, polohování toalety funguje s elektrickým collegamentem.
C-402 Červené cavo je pozitivní .
Černý kabel je záporný.
Toaleta je collegata in a sistema sotto pressuree:
C-403 Červené cavo je pozitivní .
Černý kabel je záporný. Obrázek 1A
Il cavo viola non occorre, non collegarlo.
Cavo grigio non occorre, non collegarlo.
Toaleta není collegata in a sistema sotto pressuree:
Červený kabel je kladný.
Černý kabel je záporný. Obrázek 1B

Housle jsou připojeny na kladný vstup (CC 12V) – zapojený až do zadu elektrický.

Cavo grigio je uscita positiva – collegare al connettore positivo della pompa.

Poznámka: collegare il cavo negativo a un negativo comune.

23. Umí stětu toaletu k zadní stěně a stěně otvoru (viz obrázek 17).
24. Za prvé, toaleta C-403 je collegata all'impianto idrico. Collegare tubo della cassetta (vnitřní průřez měř 3/8" = 10 mm) al tubo dell'impianto idrico tramite un adattér. Fissare i tubi all'adattatore with morsetto (vedi image 18).
25. Pokud použijete stěnu ve zdi, je toaleta ve stejné velikosti (na obrázku 19).
26. Posizionare l'unità contro la parete esterna (dall'esterno, attraverso l'apertura per lo sportello). Fissare pannello posteriore toalety alla parete posteriore del comparto bagno se 4 viti (4 x 30 mm) sotto il sedile.
27. Musíte nainstalovat srsicia di copertura (vedi obrázek 20).
28. Dall'esterno, sigillare le fessure fra lo sportello e la toilette con del sigillante trasparente (vedi obrázek 21). Toaleta je nebo je instalována.

SVENOSKA

OBEČNÉ INFORMACE

Kazetové toalety ve finských a televizních modelech:

C-402 kazetová toaleta s inbyggd vattentankem. Spolningen sköts a en 12 V elektrisk
čerpadlo.

Kazetová toaleta C-403 může být použita pro dům a domácí nádrž. Polsko má 12V
elektrický ventil a relé.

Oběť! Obrátte se na pozdějšího instalátora nebo technika v kazetě pro Thetford home od
autorizovaného servisního střediska. Doporučujeme, abyste zašli do servisního střediska a
našli je na adresách www.thetford-europe.com.

Thetford's kazetový záchod je integrovaný záchodový systém flyttbart pro husvagnar a
manžele. Toaletterna finns i högerriktade och vänsterriktade versioner beroende påfrån vilket hål cassettes
(avfallstanken) skjuts in och ut, sett från sittande position (se förpackningen). Doporučujeme, aby toalety procházely
ve stejnou dobu se sprchou, stejně jako fläns (viz obrázek 1). Flänsen passar mellan de tvååfflorna pod toaletní
potřebu by bas vilket förhindrar läckage från sprchy. Lze instalovat toalety i sprchy.

KRAV K INSTALACI

1. Minsta storlekskrav pro badrummet: deska 670 mm (s výškou 2 mm), s výškou 270 mm
a výškou 820 mm. Toalety mají finský rám a přední panel, který lze připevnit k
přednímu panelu, takže můžete nosit skapar a použít pouze toalety o
rozměrech 85 x 70 mm.
trubky (viz obrázek 1).
2. Badrummet ligger se v domě dlouho peče a domeček má průřez maximálně 20 mm

att luckans ram ska fåplats. Hänsyn måste tas till ytterkanten. Måste finnas ett lika stort avstånd do hjulhuset (viz obrázek 3 a 4).

3. The måste finnas en vertical bakre vägg att passa in toaletten mot.

Varning! Budete se muset vrátit a zkusit to znovu, až př í ště budete chtít chodit na záchod (viz obrázek 5). Milovaný na št' astném typu. Jsou potřeba informace o informacích, které poskytuje vy a váš partner, a také důležitá informace, které potřebujete, abyste je uvedli do provozu pro štěstí .

4. Väggens runt lucköppningen bör kantas med en träram eller 4 Hliní ková brzda o prů měru 3 mm má povrch, který lze použít pro destičky (viz obrázek 6). Använd lim pro att fåtillräcklig styvhet.
5. Thetford kolla dig att rikta luckans gångjärn in korriktningen.
6. Verze C-402 má elektrické čerpadlo s maximálně 3 ampéry. (12V). Zdroj má napájení 12 V př í mo (baterie) popř nepř í mo (př es transformátor s minimálně 5 ampéry).
7. C-403 Ansluts till fordonets vattensystem. Pro pohon elektrických ventilů a př ípojení napájení k 12V napájení př í mo z baterie nepř í mo př es transformátor. Pro tuto podprsenku spolning som möjligt bör inloppet till toaletten uppfylla följande krav:
 - Minimální tlak 0,5 bar
 - Minsta genomströmning 6 l/min.

RADY A KOLO

Ritningar pro att skapa mallar ingår pro instalaci vnuka.

Monteringsanvisningarna ska följas molo pro molo.

Máte následující informace:

- (elektrický) bormaskin a borkronor o 3 a 8 mm
- elektrická figurka
- en krysskruvmejsel storlek 2
- linjal
- (filtr) penna
- bezpečné sklo
- butylová hmota pro vattentättingning

Když se vrátíte na panel štěstí, můžete vidět, co hledáte, a pak si to znovu přečíst!

MONTÁŽ PROHLÍDKA

Toalety musí být upevněny ve svislé poloze. Aby nenašel špatnou cestu máte en sadan byggas (se punkterna 6, 8, 14).

1. Vyprázdněte záchody na chodbě.
2. Použijte plast se stejnou velikostí na stupnici. Asi si objednáme a bruksanvisning a ett lock do avfallstanken.
3. Když uslyšíte hlasité zvuky, uslyšíte zvuk. Ta bort Kazety s avfallstanken genom att lossa sparren som låser rychlé doplňování paliva a som sitter vid tömningsröret (viz obrázek 2).
4. Ta bort alla lösa delar från lagringsfacket pro toalettvätskor.
5. Sprcha je ve vzduchu a lze ji použít pro osazení WC, nebo v det Gã, justera the sãatt toalety mohou projít dovnitř.

6. Umí stěte toalety do venkovní ho prostoru s medailonem ytterväggen a lyft påa ovladačem na finns utrymme i höjddled. O nové vertikální cestě behöver resas ritsar you några stretch såatt you ser var den nya väggen ska placeras. Res dočasně na pozici nya väggen. Controller att väggen är vertikální a já doporučuji vinkel mot fordonets yttervägg. Nejsou zde toalety.
7. Placera mall 1 slyší m od bakre väggen/fordonets yttervägg a yta som toalety ska ståpå Budete muset počkat, až budete př ipraveni se vrátit a vyzkoušet to (viz obrázek 7).
8. Borra tvåhå på3 mm in fordonsväggen från insidan. Polohovací är markerade påmall 1. Ta bort mallen.
9. Placera mall 2 má vestavěnou televizi a nástěnný displej. Mall 2 plocha yttre dimenze a används pro att kontrollera avståndet o 20 mm (do kantbandet, utstickande delar a/eller hjulhuset) (viz obrázek 8).
10. Vyměřte mall 2 a mall 3 a vedení za filtr penna runt mall 3 za značku pro att skära a otvor pro luckans ram (viz obrázek 9).
11. Obchodní centrum 3 a značky zakrslí ků jsou viditelné pro vás a pro zprávu Viking. Posadil se Postavy jsou vidět z vizáže e na obrázku 10.
12. Skär ut öppningen s figursågen. Se dokud neřeknete vinkelrätt mot ytterväggen (viz obrázek 10).
13. Förbered fyra trälister som ska placeras som förstärkning i ytterväggen för montáž druhého rámu.
14. Listerna måste limmas for att få rätt styvhet (viz obrázek 11). Nasyť te tillbaka bakre väggen och säkra the påplats. Väggen ska stämellan 16 och 40 mm framför öppningen.
15. Putsa den utsågade biten (från öppningen för luckan) såatt den passar luckpanelen i enlighet med mall 4A nebo 4B (se till att använda rätt mall!). Existují ozdobjné linky, které vám pomohou věci udělat (viz obrázek 12).
16. Fyll skåan i luckans ytterdel s tätningssmassa. Placera panely v Luckans ytterdel (viz obrázek 13). Satt téměř klämmorna v Luckans innerdel och tryck sedan v Luckans ytterdel.
17. Fyll skåan in ramens ytterdel, som ska placeras in öppningen, med tätningssmassa (viz obrázek 14, placera the färdiga luckan a fordonets yttervägg och skruva fast luckan med 9 bleckmetallskruvar (4,2 x 12,5 mm).
18. Montera dit insidan av luckans ram påluckan, inifrån fordonet (viz obrázek 15).
19. Ze zapalovací ch svíček můžete dostat dost peněz na záchodech a budete je skoro používat na záchodech.
20. Pokud změníte svou dodávku, budete ji moci vidět v bakre väggen med skruvar (viz obrázek 16).
21. Montera duschkaret först om det är nytt eller har justerats.
22. Innan you sätter toalety s plats måste de elektriska couplingarna goras.
C-402 Červený kabel je kladný
Černý kabel je záporný
Om toalety ska anslutas till ett trycksystem:
C-403 Červený kabel je kladný
Černý kabel je záporný Ritning 1A
Fialový kabel krävs inte – anslut ej
Gråcable krävs inte – anslut ej
Om WC ska anslutas till ett system utan tryck:
Červený kabel je pozitivní
Černý kabel je záporný Ritning 1B
Fialový kabel s kladným připojením (12 V växelström) – anslut till strömkälla
Kabel má kladné připojením – anslut till pumpens positiva sida
Upozornění : na všech záporných kabelech, dokud nejsou dohromady záporné.
23. Záchody Placera s bakre väggen och väggen med öppningen (viz obrázek 17).

24. Innan du monterar the måste C-403-toaletten anslutas till systemy zásobování vodou. Anslut kazety vattenslang (vnitřní průměr 10 mm) till vattenförsörjningssystemets slang med en slangadapter. Rychle slangarna till adaptern med en klämma (viz obrázek 18).
25. Když pohnete konzolí, umístíte ji na konzolu toalety (viz obrázek 19).
26. Justera toaletten (utifrån genom luckans öppning) mot ytterväggen. Rychle Toalety mají v koupelnách panel a jsou vyrobeny z plastu (4 x 30 mm) pod sedátka WC.
27. Montera a täckremsa om det behövs (viz obrázek 20).
28. Applicera utifrån en sträng tätningssmassa mellan luckan och toaletten (viz obrázek 21). Toaletten är monterad.

SLOVÁK

SPLOSNI PODATKI

No, toto je vrchol krabičky:

C-402 Kasetno stranišče je vgrajeno posodo za vodo. Splakovanje uravnava 12V električna črpalčka.

C-403 Kasetno stranišče, ki vodo za splakovanje črpa iz glavnega rezervoarja za vodo prikolice ali avtodoma. Splakovanje uravnava ta 12V električni ventil v real.

Budu rád! Svetujemo vam, naj vam kasetno školjko Thetford varno namestijo v pooblaščenem servisnem centru. Če želite poiskati najbližji servisni center, prosim, obiščite www.thetford-europe.com.

Kasetno stranišče Thetford je pol-prenosni vgrajeni straniščni sistem za prikolice in avtodome. Enota je na voljo v levorocni ali desnorocni izvedbi, odvisno od strani, na kateri se kaseto (rezervoar odplak) vstavlja in odstranjuje, glede na položaj sedenja (glej oznako na embalaži). Priporočljivo je, da je stranišče pritrjeno skupaj s kadico prhe, ki ima navzgor obrnjeno prirobnico (glej skico 1). Imenovali bi se morali vzeti s pomočjo rebri podnjim delom školjke, ker v tem ni težavna hrdost. Stranišče je mogoče namestiti tudi brez kadice prhe.

NAMESTITVENE ZAHTEVE

1. Minimální rozměr zářezí je 670 mm (s průměrem 2 mm), 270 mm skla pro čelo kamenů, 820 mm pro sklo. Na spodnji sprednji zunanji strani stranišča je odstranljiva izvlečna Prednja plošča, ki pod straniščem ustvari 85 x 70 mm prostora za napeljavo.
2. Če je kopalnica v zadnjem delu prikolice ali avtodoma, mora biti razdalja med odprtino za vrata kasete in zadnjo steno najmanj 20 mm, da omogoča pritrjevanje. Pritrjevanje je brezplačno. Če je namontujete, morate poskladati znane delce. The blatnika kolesa mora biti podobna oddaljenost (glej skici 3 in 4).
3. Stranišče mora biti pritrjeno na verticalno zadnjo steno.

Opozorilo! Preverite, če je zadnjo steno, na katero bo stranišče pritrjeno, dovolj prostora za zagajanje (glej skico 5). Upozornění z typu dveří. Při instalaci vozidla je třeba poznamenat, že se vozidlo také opravuje záznamy malé části.

4. V steno je okrog odprtine za vrata potrebno vstaviti read okvir ali 4 hliní kové letvice za pñ itrjevanje vijakov (glej skico 6). Lepilo na kreslení .
5. Thetford priporoca, da so tecaji na okvirju vrat na strani, ki je v smeri vož nje.
6. C-402 má elektrický zdroj s napětí m 3 ampéry (12V).
Zaradi tega mora biti 12V DC elektricno napajanje neposredno (baterija) ali posredno preko transformatorja (min. 5 amperov).
7. C-403 nemusí být v systému použ í ván. 12V DC elektrické napájení elektrického ventilu v rele mora biti neposredno (baterija) ali posredno preko transformeryes. Za dobro splakovanje je potř eba, davod vodě ustreza naslednjim zahtevam:
 - Minimální teplota 0,5 bara.
 - Minimální pretok mora biti 6litrov/minuto.

UPORABNI NASVETI

Za laž jo namestitev tak pñ ilož ené skice izdelavo montaž nih šablon.
Navodilom za namestitev morate slediti korakoma.

Snad nejhezčí je:

- elektricni vrtalnik se svedroma 3 v 8 mm;
- elektrické podlahové vytápění ;
- izvijk Philips, st. 2;
- ravnilo;
- flomaster;
- výstraž ná značka;
- vodotesna butilna tesnilna masa.

Izrezani kos zunanje stene boste uporabili za pokrov vrat, zato ne rež ite ali vrtajte drugih lukenj kot teh, ki so v teh navodilih za namestitev.

NAVODILA ZA NÁMĚSTÍ V

Stranišce mora biti pñ itrjeno na verticalno zadnjo steno. Pokud jsou dva kameny, mů ž ete je také pojmenovat (čí slo 6, 8 ze 14).

1. Odstranite embalaž o stranišca.
2. Iz posode odstranite plasticno vrecko z deli. Vsebovati mora "Navodila za uporabo" v pokrovu posode za vodo.
3. Preberite si "Navodila za uporabo", tak seznanite se sestavnimi deli.
Odstranite kasetni rezervoar za odplake, takže sprostite spojko zda odtocni odprtini (glej skico 2).
4. Odstranite vse proste sestavne dele iz rezervoarja stranišca.
5. Odstranite kadico prhe, ce ta ne omogoca pritrditve na stranišce. Tohle je
Nemů ž u se dočkat, až tē uvidí m.
6. Postavite stranišcno enoto na izbrano mesto ob zunanji steni ter dvignite pokrov, da preverite, ce je dovolj prostora za odpiranje. To je mož né namestitev verticalne stene, si oznacite pozicijo nove stene. Zacasno postavite zadnjo steno na predvideno mesto.Preverite, ce je stena verticalna in pravokotna na zunanjo steno vozila.Odstranite stranišce.
7. Postavite montaž no šablono 1 v kot me zadnjo steno/zunanjo steno vozila ter podlago, na kateri bo stranišce stalo. V primeru, da so tla prekrita s preprogo, upoštevajte stiskanje materiala (glej skico 7).

8. Izvrtajte dve 3 mm luknji v steno vozila z notranje strani. Pozice jsou vynechány na montáž ni šablóni 1. Odstranite montáž no šablono.
9. Nastavit montáž no šablono 2 na zunanjo stran ze dvema vijakoma, vstavljenima v izvrtanih luknjah. Zunanje dimenze montáž ní ch šablón 2 tak zvané ty preverjanju razdalje 20 mm (oddaljenost zunanjih okrasnih elementov, izbočenih delov karoserije in blatnika kolesa od odprtine) (glej skico 8).
10. Nadomestite montáž no šablono 2 s šablono 3 in narišite crto okrog šablone 3, s katero označite crto rezanja odprtine za okvir vrat (glej skico 9).
11. Odstranite šablono 3 in namestite trak za zaščito before praskami na zadnji del in na zunanjo stran crte rezanja. Než se vrátí te dolů , mů ž ete zí skat skici 10.
12. Z vbodno ž ago izrež ite oznaceni kos. Poskrbite, da boste rezali pravokotno in zunanjo steno (glej skico 10).
13. Pripravite 4 reade (aluminijaste) letvice, ki jih boste vstavili v zunanjo steno kot ojačitev za namestitev okvirja vrat.
14. Letvice morate pritrditi z lepilom (glej skico 11). Ponovno postavite zadnjo steno in jo pritrdite. Stena mora uvádí 16 až 40 mm př ed odprtino.
15. Obrež ite izrez (odprtine za vrata), da bo ustrezal pokrovu v skladu s šablono 4A ali 4B (poskrbite, da boste uporabili pravo šablono!). Poskrbite, da bodo okrasne crte poravnane s steno (glej skico 12).
16. Zapolnite utor zunanjega dela vrat s tesnilom. Namestite ploščo v zunanji del vrat (glej skico 13). Namestite spojke na notranji del vrat, nato pa pritisnite notranji del vrat k zunanjemu delu vrat.
17. Zapolnite utor zunanjega dela okvirja, ki bo nameščen v odprtino, s tesnilom (glej skico 14), namestite celotna vrata na zunanjo steno vozila ter jih pritrdite z 9 jeklenimi vijaki (4,2x12,5mm).
18. Namestite notranji del okvirja na notranjost vrat (glej skico 15).
19. Ce ste pred namestitvijo z ohišja latedi rocico, jo s spojkami (3x) ponovno namestite na spodnji sprednji del stranišča.
20. V primeru uporabe stenskih nosilcev jih z vijaki pritrdite na zadnjo steno (glej skico 16).
21. V primeru, da nameščate novo ali prilagojeno kadico prhe, to najprej jmenovec.
22. Preden namestite stranišče, je potrebno priključiti še elektricni prikljucek.
C-402 Rdeca ž ica je pozitivní ž ica.
Crna ž ica je negativena ž ica.
To je založ eno na následuj í m systému:
C-403 Rdeca ž ica je pozitivní ž ica. Slika 1A
Crna ž ica je negativena ž ica.
Škrlatna ni potrebna – no povež ite je.
Siva ni potrebna – nikdy povež ite je.
To je založ eno na sí t' ovém systému:
Rdeca ž ica je pozitivna ž ica. Slika 1B
Crna ž ica je negativena ž ica.
Škrlatna ž ica je pozitivní vhod (12V DC) – povež ite jo z elektrického napajanjem.

Siva ž ica je pozitivní izhod – povež ite jo s pozitivní m př í kljuckom crpalke.
Opomba: Negativno ž ico povež ite na plošné negativní př íkljucek.
23. Namestite stranišče k zadnji steni in steni z odprtino (glej skico 17).
24. Pred namestitvijo stranišča mora biti C-403 priključen na dovod vodě.
Adaptér na pouzdro (premium 10 mm) mů ž ete použ í t pro adaptér na adaptér (glej skico 18).

25. Če boste uporabili stenske nosilce, namestite stranišče na nosilce (glej skico 19).
26. Namestite enoto (z zunanje strani skozi odprtino za vrata) na zunanjo steno. Pritrdite zadnjo ploskev stranišča na zadnjo steno copalnice s 4 vijaki (4 x 30 mm) pod sedežem školjke.
27. Namestite krovni trak, če je potrebno (glej skico 20).
28. Na zunanji strani med vrati in straniščem nanosite plast prozorne tesnilne smole (trajna oválna lyže 21). Stranišče je s tem nameščeno.

Thetford BV
Postbus 169
4870 našeho letopočtu Etten-Leur
Nizozemí
T: +31 (0)76-504 2200 F: +31
(0)76-504 23 00 E:
info@thetford.nl

Společnost Thetford Ltd.
Jednotka 6
Průmyslový areál Centrovell
Caldwell Road
Nuneaton, Warwickshire CV11
4UD, Anglie T: +44
(0)2476-322 700 F: +44
(0)2476-322 705 E:
info@thetford.nl

Thetford GmbH
Přerušení zvuku 14
42781 Haan
Německo
T: +49 (0)2129-94250 F: +49
(0)2129-942525 E:
infod@thetford.nl

Thetford BV
Repr. Kancelář Skandinávie
Brodalsvägen 7
433 38 Partille
Sverige
T: +46 (0)31-336 580 F: +46
(0)31-44 85 70 E:
infos@thetford.nl

Thetford SARL
Poštovní schránka 40204
95614 Cergy Pontoise Cedex
Francie
T: +33 (0) 1.30.37.58.23 F: +33
(0) 1.30.37.97.67 C:
infof@thetford.nl

Mercè Grau Solà
Agente para España y Portugal c/
Llibertat, 103-105 baixos
08800 Vilanova i la Geltrú
Barcelona, España T:
+34 (0)93-815 43 89 F: +34
(0)93-815 61 06 E:
info@thetford.nl